

# El Poble Vell de Súria

Guia didàctica



AJUNTAMENT DE SÚRIA





# 1. ÍNDEX

<b>1 ÍNDEX</b> .....	1
<b>2 PRESENTACIÓ</b> .....	3
<b>3 LA VILA DE SÚRIA</b> .....	5
<b>3.1 Plànol</b> .....	6
<b>3.2 Medi físic</b> .....	9
<b>3.3 Societat i economia</b> .....	11
<b>4 EL POBLE VELL: EL NUCLI ANTIC</b> .....	13
<b>4.1 Plànol</b> .....	13
<b>4.2 Característiques</b> .....	15
<b>4.3 Estructura urbana</b> .....	17
4.3.1 Els carrers i els edificis.....	17
4.3.2 La Plaça Major.....	21
4.3.3 El castell.....	23
4.3.4 L'església.....	27
4.3.5 Les muralles i les entrades.....	31
<b>4.4 La Història</b> .....	33
4.4.1 El poblament.....	33
4.4.2 L'economia rural i els oficis.....	35
4.4.3 Les funcions del poble.....	37
<b>4.5 La revitalització del barri els darrers anys</b> .....	39
4.5.1 Canvis urbanístics.....	39
4.5.2 La vida del Poble Vell.....	43
<b>5 VOCABULARI, BIBLIOGRAFIA, AGRAÏMENTS I NOTES</b> .....	45





## 2. PRESENTACIÓ

Arran de la recent restauració del Poble Vell i de les campanyes iniciades amb el nom de "Poble Vell artesà", l'Ajuntament va fer palesa la necessitat de poder oferir als visitants i, en especial, als estudiants, tant de la nostra vila com als de fora, un material de treball i de coneixement del nostre nucli històric, en l'estat actual i dels seus orígens.

Cada vegada és més freqüent la visita de grups escolars interessats en el coneixement del poble i sovint s'ha demanat a l'Ajuntament documentació o informació al respecte. El material existent fins ara, tant per la seva concepció com per la seva presentació, no era adient per a ser facilitat com a material de treball escolar i fàcilment manipulable.

Per tal d'omplir aquesta mancança, els responsables de l'àrea de cultura i ensenyament van proposar l'elaboració d'un material d'ús didàctic i van suggerir que fos redactat per mestres que treballessin al poble i que tinguessin la voluntat de fer-ho.

L'objectiu d'aquest treball és, per tant, oferir una eina de consulta i de treball a l'abast de la població escolar inclosa en els cicles mitjà i superior d'EGB i primers nivells d'ensenyament secundari.

Hem estructurat el treball en diversos apartats per tal de facilitar-ne la consulta i hem cregut oportú incloure prèviament una part destinada al coneixement general de la vila. Cada apartat inclou un text explicatiu, unes il·lustracions i unes activitats. Donada l'amplitud del treball, els textos són unitaris i per aquest motiu poden oferir certes dificultats de comprensió als més petits. El mestre ha d'aclarir els conceptes i el vocabulari que hi ha al final pot servir també d'ajuda.

Les activitats estan marcades amb dos símbols: ■ (adreçades als nivells més baixos) i ◆ (adreçades als nivells més alts). Algunes estan pensades per a ser realitzades "in situ", durant la visita, i altres a la classe abans o després de la visita. La nostra intenció ha estat la d'oferir una diversitat d'activitats per tal que el mestre pugui escollir les que li semblin més adients.

Deixem al criteri de cada mestre l'aplicació didàctica i l'ús d'aquest treball, i pretenem posar un granet de sorra en el coneixement d'un petit, però significatiu trosset del teixit històric de casa nostra.

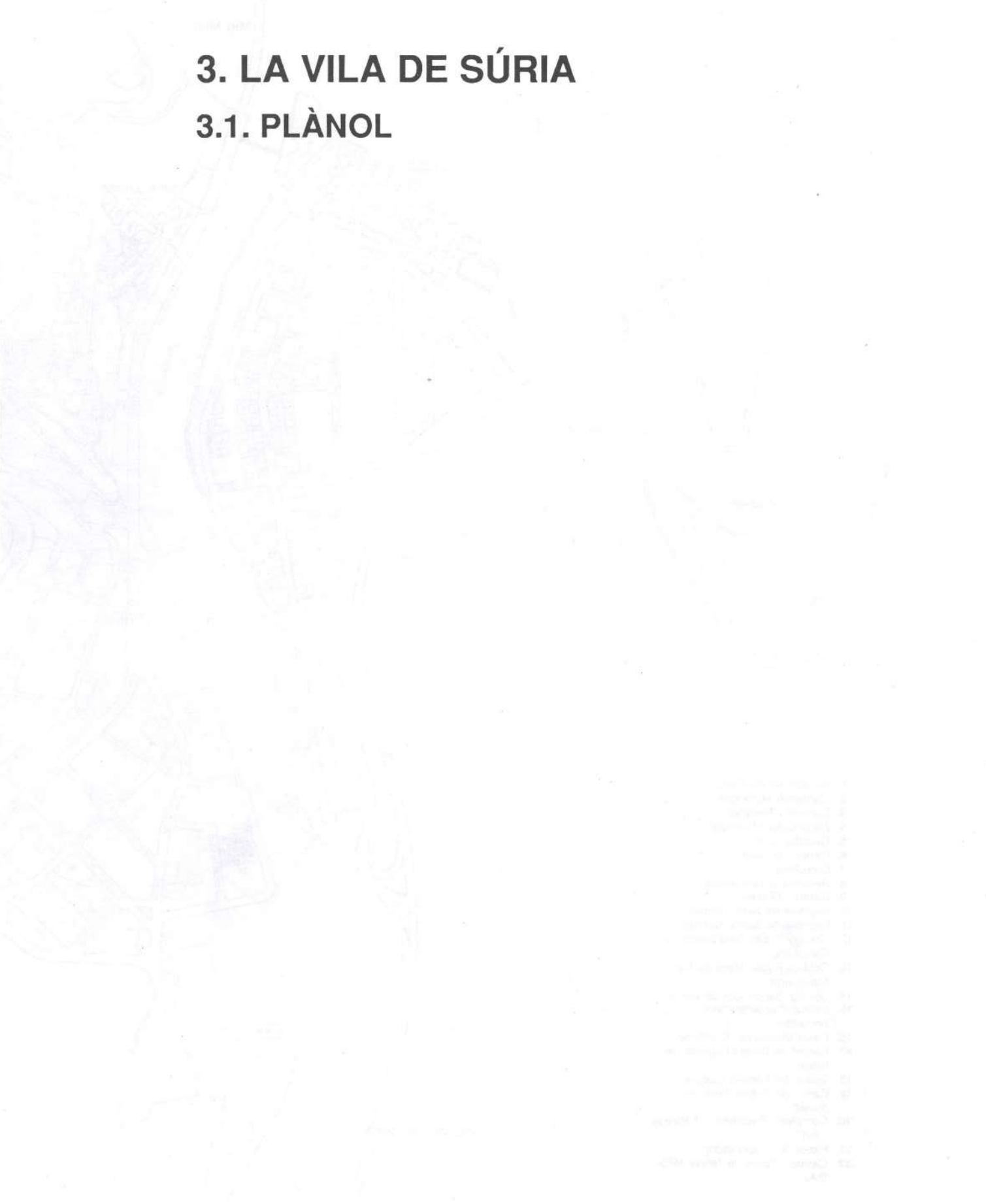
M. Teresa Cots i Portí  
Rosa M. Obradors i Puigdemívol  
Eduard Pinzolas i Germán



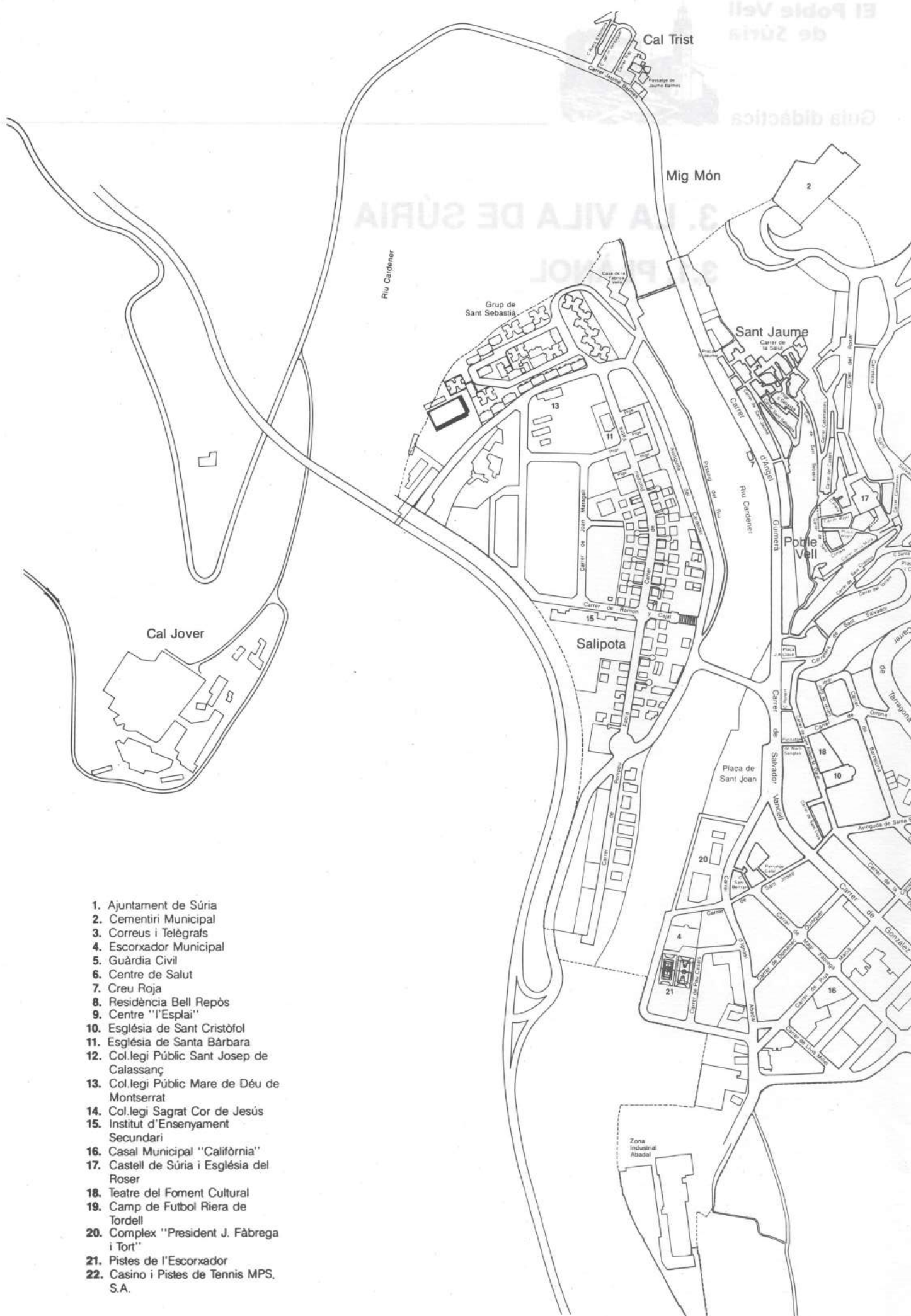


## 3. LA VILA DE SÚRIA

### 3.1. PLÀNOL



- 1. Plaça de Sant Joan
- 2. Plaça de Sant Jaume
- 3. Plaça de Sant Miquel
- 4. Plaça de Sant Martí
- 5. Plaça de Sant Pere
- 6. Plaça de Sant Salvador
- 7. Plaça de Sant Vicenç
- 8. Plaça de Sant Antoni
- 9. Plaça de Sant Isidre
- 10. Plaça de Sant Ildefons
- 11. Plaça de Sant Eusebi
- 12. Plaça de Sant Julià
- 13. Plaça de Sant Basili
- 14. Plaça de Sant Ciriac
- 15. Plaça de Sant Coloma
- 16. Plaça de Sant Cugat
- 17. Plaça de Sant Esteve
- 18. Plaça de Sant Esteve
- 19. Plaça de Sant Esteve
- 20. Plaça de Sant Esteve
- 21. Plaça de Sant Esteve
- 22. Plaça de Sant Esteve
- 23. Plaça de Sant Esteve
- 24. Plaça de Sant Esteve
- 25. Plaça de Sant Esteve
- 26. Plaça de Sant Esteve
- 27. Plaça de Sant Esteve
- 28. Plaça de Sant Esteve
- 29. Plaça de Sant Esteve
- 30. Plaça de Sant Esteve



1. Ajuntament de Súria
2. Cementiri Municipal
3. Correus i Telègrafs
4. Escorxador Municipal
5. Guàrdia Civil
6. Centre de Salut
7. Creu Roja
8. Residència Bell Repòs
9. Centre "l'Esplai"
10. Església de Sant Cristòfol
11. Església de Santa Bàrbara
12. Col·legi Públic Sant Josep de Calassanç
13. Col·legi Públic Mare de Déu de Montserrat
14. Col·legi Sagrat Cor de Jesús
15. Institut d'Ensenyament Secundari
16. Casal Municipal "Califòrnia"
17. Castell de Súria i Església del Roser
18. Teatre del Foment Cultural
19. Camp de Futbol Riera de Tordell
20. Complex "President J. Fàbrega i Tort"
21. Pistes de l'Escorxador
22. Casino i Pistes de Tennis MPS, S.A.





## ACTIVITATS

■ ◆ 1 Observa el plànol de Súria i fes les següents activitats:

- a/ Limita amb un color verd les zones urbanitzades.
- b/ Pinta de color blau el curs del riu Cardener.
- c/ Localitza deu edificis públics o equipaments del poble i pinta'ls de color taronja.
- d/ Pinta de color gris la carretera que travessa Súria.
- e/ Encercla amb color vermell el Poble Vell.



## 3.2. MEDI FÍSIC

El terme municipal de Súria, dintre de la comarca del Bages, té una superfície de 23'54 km<sup>2</sup> i limita al nord amb el terme de Navàs, a llevant amb el de Castellnou de Bages, al sud amb el de Callús i a l'oest amb el de Sant Mateu de Bages. Dintre del terme, la superfície urbana de la vila és de 2'2 km<sup>2</sup>.

El territori del terme és força accidentat i drenat per petits afluents del Cardener, element important del paisatge surienc. Ocupa, dintre de la seva conca, una vall tancada per les serralades de Castelladral al nord, de Castelltallat a l'oest i de Castellnou a l'est, els contraforts de les quals penetren dintre del terme, configurant una plana estreta, sobretot pel marge dret del riu, on aquest talla verticalment el relleu.

Els cims locals més destacats d'aquest relleu són: Sant Salvador (515 m) al nord, el Puig-Ater (520 m) al sud, el Puig de Sants (600 m) a l'est i la serra de Costafreda (590 m) a l'oest.

L'altitud del nucli urbà és de 281 metres.

Cal fer esment, en aquest punt, de l'anticlinal anomenat popularment "Mig-Món", ben visible des de la carretera comarcal 1410 (Manresa-Bassella) que travessa el centre urbà. Aquest anticlinal forma part de la falla que va des de La Molsosa (Solsonès) fins a Balsareny (Bages).

Súria és una conca d'erosió de l'Era Terciària formada per materials sedimentaris entre els que destaquen gresos, argiles, calcàries i guixos. L'orografia de la conca es presenta força trencada i tallada per nombroses i petites conques fluvials. Cal esmentar la riera d'Hortons, que baixa del nord, el Torrent dels Galàpets que forma l'anomenada Vall Seca, la riera de Tordell, amb el Torrent Fondo, que ve de llevant i el Torrents del Camprubí i de Bogadella, l'últim dels quals limita amb el terme de Callús. Totes aquestes rieres i torrents aflueixen al Cardener pel seu marge esquerre. Pel marge dret no fem menció dels torrents, ja que són poc importants i no afecten massa el relleu, tret de la riera de Trullar que separa, en el seu tram final, els termes de Súria i Callús.



*Falla de Mig-Món.  
Anticlinal situat  
a la carretera que va  
de Súria a Cardona*

Pel que fa al clima de S ria es pot considerar una variant del clima mediterrani d'interior, amb una marcada oscil.laci  t rmica anual i una minsapluviositat. La pluviometria mitja anual  s d'uns 550 l/m<sup>2</sup>, que corresponen a uns 65 dies de pluja.

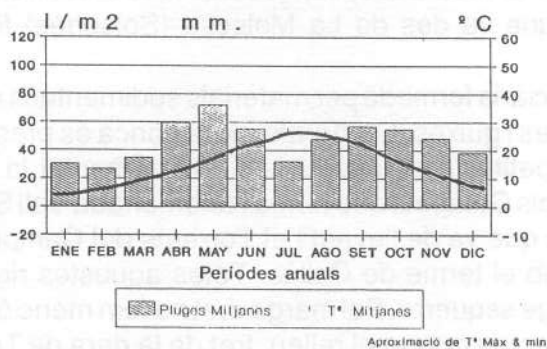
Les temperatures mitjanes estacionals s n de 22 graus a l'estiu, 14 a la tardor i a la primavera i 6 a l'hivern, essent doncs, la mitjana anual de 14 graus.

La vegetaci  del terme es compona fonamentalment de brolla (unes 650 ha), bosc de pi blanc (unes 554 ha) i herbes (unes 400 ha) de moltes esp cies.

El Cardener  s l'eix principal de la hidrografia local, amb un recorregut dintre del terme de 6.365 metres. Tamb   s el corrent amb un cabal superior (uns 7 m<sup>3</sup>/seg prop de Manresa) i de r gim m s regular, tot i acusar un marcat estiatge. Les rieres i torrents que aflueixen a ell s n de cabal molt irregular, alimentant-se fonamentalment a les  poques de pluges intenses i regulars.

### CLIMOGRAMA 1966 - 1989

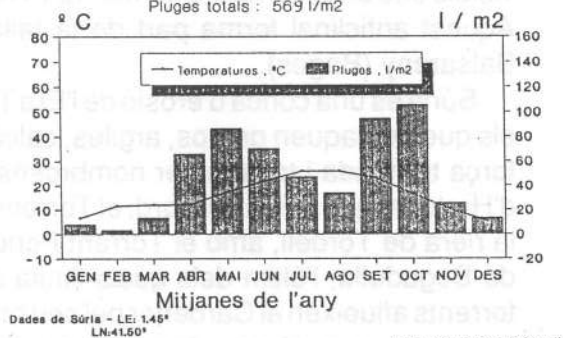
Dades MPS (Laboratori)



### CLIMOGRAMA 1990

Temperatura mitjana: 15.7  C  
Pluges totals : 569 l/m<sup>2</sup>

S RIA



## ACTIVITATS

### ■ 1. Observa el climograma de l'any 1990 i digues:

- Els dos mesos en qu  ha plogut m s.
- A quina estaci  pertanyen?
- Els dos mesos en qu  ha plogut menys.
- A quina estaci  pertanyen?
- El mes que ha assolit la m xima temperatura.
- El mes que ha assolit la m nima temperatura.
- Tria el clima que creus que t  S ria, entre els seg ents:

atl ntic    mediterrani    continental    de muntanya

Digue'n dues raons.

### ◆ 2. Compara els dos climogrames seguint els seg ents apartats:

- Pluges totals
- Pluges estacionals
- Temperatures m ximes
- Temperatures m nimes
- Oscil.laci  t rmica
- Treu-ne conclusions: identifica el clima de S ria i defineix-lo.



### 3.3. SOCIETAT I ECONOMIA

Súria compta amb una població de 6.683 hab. segons el cens de 1986 (6.591 l'any 1991 segons la rectificació anyal del padró municipal). Si tenim en compte que la superfície és de 23'54 km<sup>2</sup>, això ens dóna una densitat de població en el terme de 284 hab./km<sup>2</sup>, tot i que, com és lògic, dintre del nucli urbà aquesta és notablement superior (2.945).

Considerem interessant conèixer la distribució urbana d'aquesta població per sectors si tenim en compte que, dintre del nucli urbà, hi ha uns barris ben diferenciats i, fins i tot, separats espacialment. Així es reparteixen els habitants de Súria: centre urbà, 2.000 hab.; Poble Vell, 590 hab.; Sant Jaume, 568 hab.; Bellavista-Tractets, 151 hab.; Joncarets, 446 hab.; Salipota, 1.500 hab.; Fusteret, 83 hab. La població dispersa del terme suma 125.

Si ens fixem en l'estructura d'aquesta població per edats i sexes (veure quadre 1), podem apreciar una població amb tendència clara a l'envelliment i un considerable descens de la natalitat en les darreres dues dècades.

En efecte, si bé la població de Súria va augmentar fortament a partir dels anys 20 del present segle, arran del descobriment i explotació de la potassa, que va produir un fort corrent immigratori, sobretot a la dècada dels 50 i la dels 60, en els darrers quinze anys la població ha anat disminuint progressivament a causa de la davallada de la natalitat i de causes econòmiques. Actualment el creixement vegetatiu està gairebé estabilitzat molt a prop del 0 i el saldo migratori és negatiu (125 contra 93 l'any 1988).

Cal remarcar que la població de Súria, tradicionalment, ha estat moguda per una diversitat d'inquietuds que alimenten una intensa vida associativa. Això es veu reflectit en la quantitat (gran en comparació al nombre d'habitants) d'entitats culturals, benèfiques, ciutadanes, polítiques i esportives que conviuen dins del poble i el fan viu.

Econòmicament, i sempre segons el cens de 1986, la població activa municipal és de 2.610 persones (un 38'12% del cens) que, per sectors, es distribueixen d'aquesta manera: sector secundari, 82%; terciari, 16'3%; primari, 1'7%.

Aquestes dades són suficientment demostratives que Súria pot considerar-se com un poble eminentment industrial, absorbint l'explotació i transformació de la potassa el grup més nombrós de treballadors.

És aquesta la principal activitat econòmica del poble i s'ha desenvolupat des de l'any 1918, primer per part de la companyia belga Solvay S.A. i darrerament, per l'empresa Súria K, depenent de l'INI. Altres activitats industrials remarcables són el tèxtil (filatura), la metal·lúrgia, la fusteria, la de components elèctrics, etc.

Tradicionalment, el sòl agrícola de Súria s'ha explotat amb cereals, vinya i olivera, productes típics de l'agricultura de secà de la Mediterrània. Tanmateix, des de molt antic, la construcció de canals de regatge ha permès molts suriencs conrear les petites planes que voregen el riu. "Les hortes" han tingut molta importància en l'economia domèstica de gran nombre de famílies i han generat un vocabulari col·loquial ben ric.

Pel que fa als equipaments, Súria disposa, en relació a la seva població, d'uns serveis diversificats i força complets.

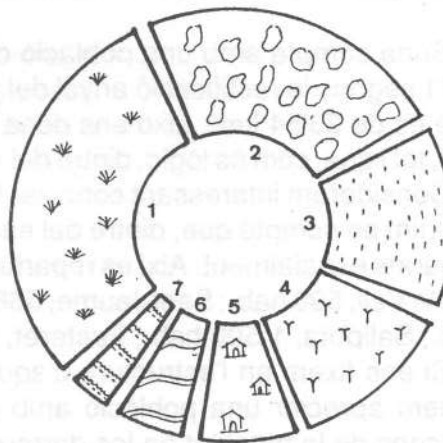
QUADRE 1:  
Evolució de  
la població  
de Súria.

S. XVIII		S. XIX		S. XX					
1718	270	1857	1.401	1900	1.941	1940	4.139	1975	6.926
1787	589	1860	1.689	1910	2.121	1950	4.378	1980	6.848
		1877	1.775	1920	3.194	1960	6.689	1986	6.683
		1887	1.990	1930	3.975	1965	7.310	1991	6.591
		1897	1.932	1936	4.692	1970	6.957		

**QUADRE 2:**

Estructura de la població de Síria per edats i sexes

EDATS	HOMES	DONES	TOTALS
0-4	130	129	259
5-9	210	220	430
10-14	262	219	481
15-19	260	220	480
20-24	275	284	559
25-29	311	289	600
30-34	228	206	434
35-39	198	161	359
40-44	167	193	360
45-49	146	165	311
50-54	232	248	480
55-59	242	246	488
60-64	241	207	448
65-69	119	157	276
70-74	100	138	238
+ 75	187	293	480
	3.308	3.375	6.683

**Repartició del terreny a Síria:**

1. Brolla 650 Ha;                    5. Urbà 220, 5 Ha;  
 2. Bosc 554 Ha;                    6. Rius i vials 89,5;  
 3. Herbes 400 Ha;                7. Regadiu 40 Ha.  
 4. Secà 400 Ha;

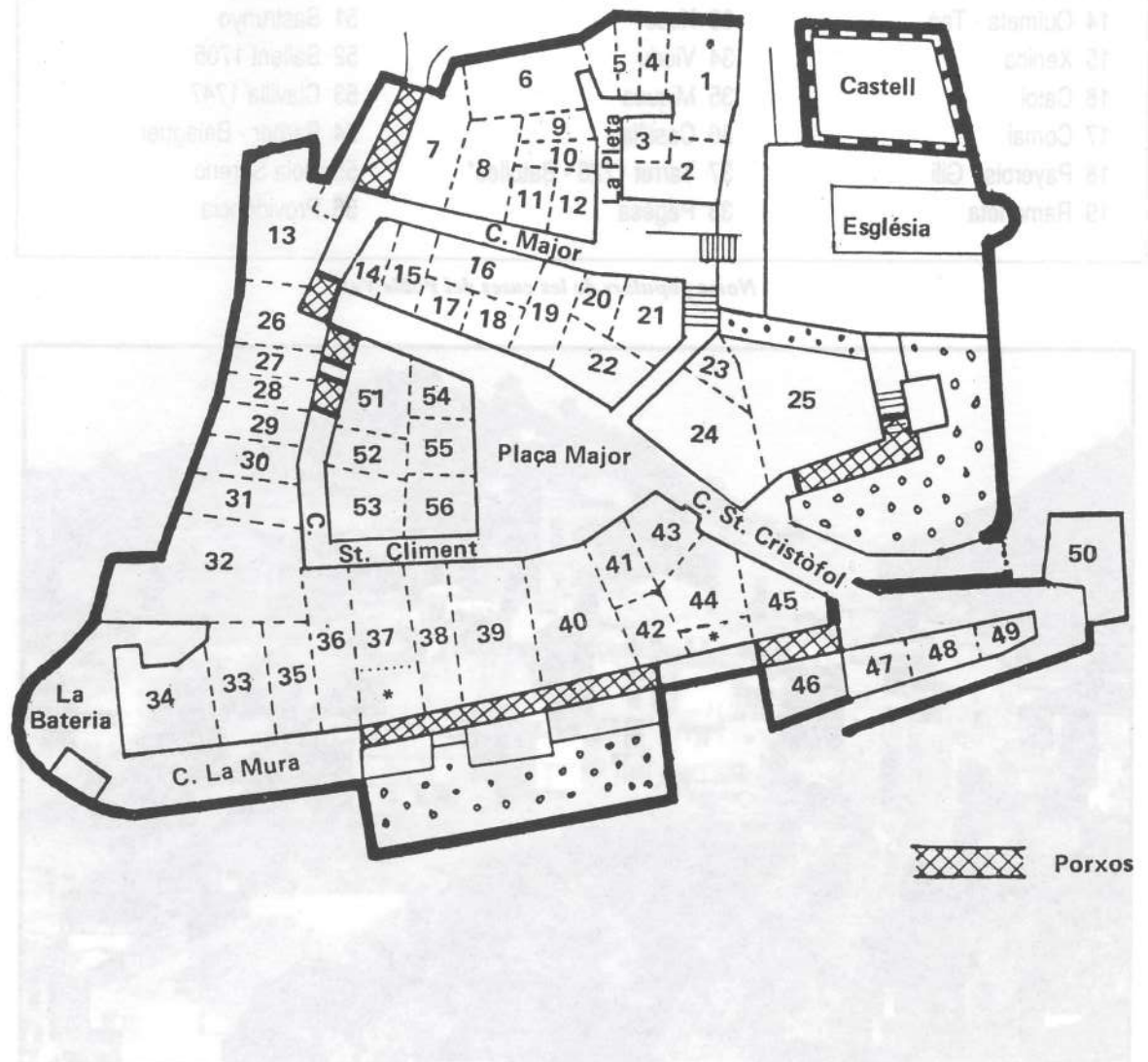
**ACTIVITATS**

- 1. Llegeix el text i observa el mapa. Després fes una llista dels barris de Síria.
- 2. Observa les dades del quadre 2 que ens diuen quants homes i dones hi ha a Síria. Representa en un gràfic de barres el nombre d'homes i de dones.
- 3. Calcula el nombre de nens i de nenes de Síria (de 0 a 14 anys), els joves (de 15 a 29 anys), els adults (de 30 a 59 anys), i la població de més de 60 anys. Representa aquests grups de població en un gràfic de barres i respon:
  - Hi ha més homes o més dones?
  - Quin grup d'edat és el més nombrós?
- ◆ 4. Observa les dades del quadre 1 i representa en un gràfic l'evolució de la població de Síria. Respon:
  - Quin any assoleix la màxima població?
  - Quin període és el de més fort creixement?
  - Quins períodes hi ha descens de població?
  - Quina és la tendència actual i a partir de quin any comença a produir-se?
- ◆ 5. Observa les dades del quadre 2 i construeix la piràmide de població de Síria. Comenta-la breument.
- 6. En Joaquim vol establir-se a Síria i trobar feina. S'ha informat que el poble li ofereix les següents possibilitats de treball entre altres:
  - miner, carter, pagès, fuster, mecànic, professor, paleta, botiguer, treballador tèxtil, impressor, administratiu, policia local, metge, electricista, arquitecte,...
 Classifica aquests oficis en els següents sectors: primari, secundari i terciari.
- ◆ 7. Cerca informació sobre el naixement i l'evolució de la mineria a Síria i redacta un informe.
- ◆ 8. Observa el gràfic sobre la repartició del terreny a Síria i fes el següent:
  - Pinta de color els sectors que corresponen a terrenys conreats.
  - Valora si a Síria l'activitat agrícola és molt o poc important.



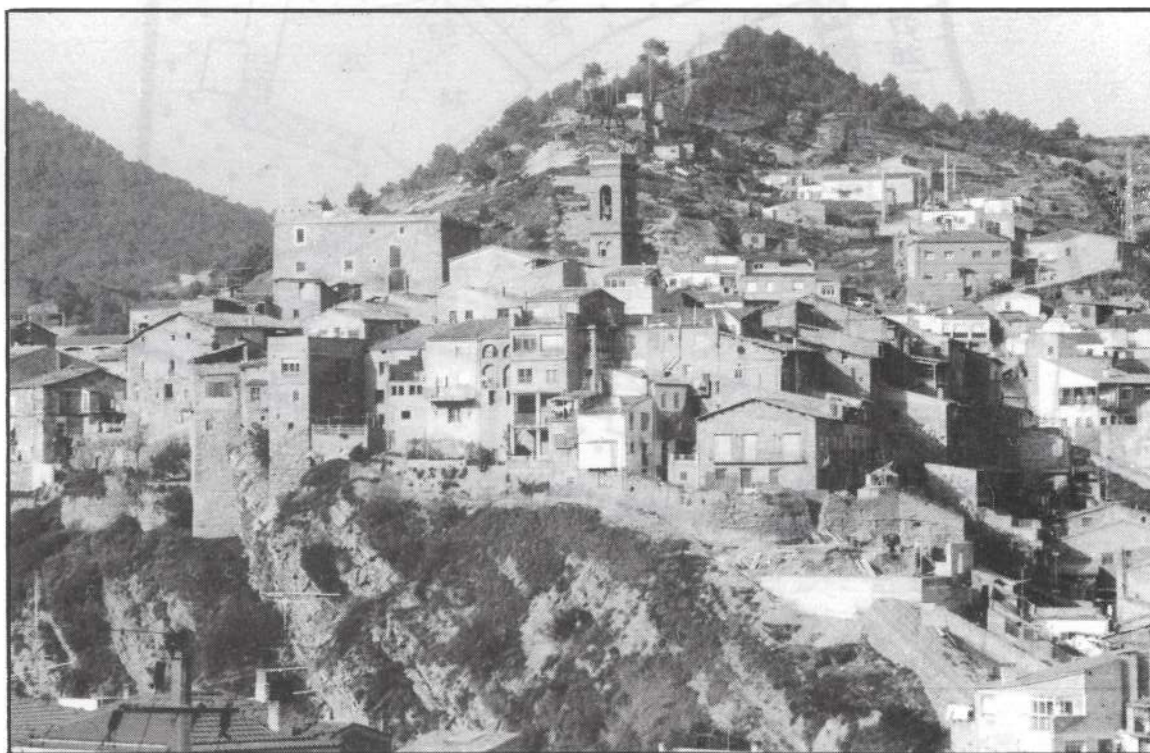
## 4. EL POBLE VELL: el nucli antic

### 4.1. PLÀNOL



1 Bató	20 Cot	39 Taó 1701 (Centre Catòlic)
2 Ton Bató 1794	21 Marxant	40 Socarró - Sant (Ajuntament)
3 Fòtil - Quiret	22 Duit	41 Pastorillo
4 Viola	23 Ambrós	42 Pauletis
5 Rit	24 Molí	43 Mallet
6 Maurici	25 Silet (Rectoria)	44 Catarineta - Butots *
7 Casinet	26 Quim 1747	45 Marçal 1739
8 Casinet	27 Ambroset	46 Teixidó
9 Magí	28 Càndida	47 Paulina 1772 - Masionista
10 Magí	29 Ventura	48 Llenguets
11 Taró	30 Juliu - Soldevila	49 Paulina
12 Sastret 1687	31 Paixut	50 Denga 1752 - Ciuró (robes i vestits)
13 Tiru	32 Xicana - Ton del Lari	51 Sastrunyo
14 Quimeta - Taó	33 Xeco	52 Sallent 1705
15 Xenica	34 Viudu	53 Clavilla 1747
16 Catoi	35 Miques	54 Barber - Balaguer
17 Comai	36 Castilla	55 Noia Sereno
18 Payerols - Gili	37 Tarret 1728 - Batolles*	56 Providència
19 Ramoneta	38 Pagésa	

*Noms populars de les cases del Poble Vell*



*El nucli antic vist des del barri de Salipota*





## 4.2. CARACTERÍSTIQUES

El Poble Vell fou el començament de la vila actual, situat dalt d'un turó, al marge esquerre del riu Cardener.

És un nucli de població molt antic, els orígens del qual daten de finals del segle X.

El conjunt de cases, carrers, arcs, porxos i muralles conserva encara avui dia l'aspecte d'una petita vila medieval.

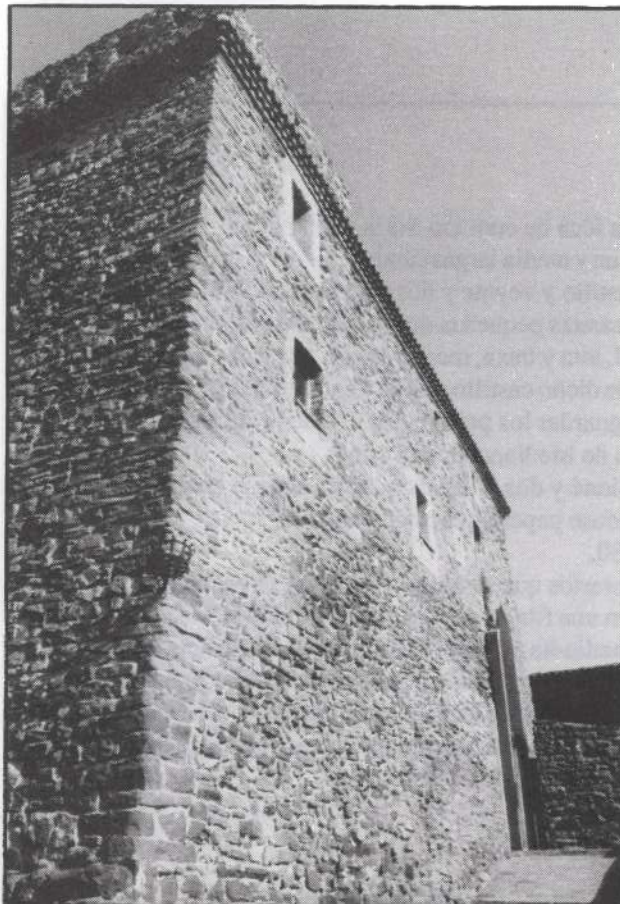
Inicialment el castell, edifici més antic del poble, era una torre de guàrdia i de vigilància on també es realitzaven actes d'homenatge. Així doncs, el nucli més antic de Súria fou un establiment defensiu durant l'època de la Reconquesta.

Progressivament aquest primer nucli va anar adquirint la condició d'assentament humà i es va anar engrandint al voltant del castell.

Però és a partir del segle XVII que pren importància com a conjunt en convertir-se els habitants en propietaris (un cop abolits els drets senyorials), moment en què es van millorar els habitatges i en la majoria s'hi va posar una llinda amb la data de la restauració.

Amb el creixement de la població al llarg dels segles XVIII i XIX i la consegüent expansió de la vila va anar perdent la condició de centre del conjunt urbanitzat i la seva importància, esdevenint un barri vell i degradat.

Aquests darrers anys s'ha iniciat un procés de restauració que ha millorat considerablement la seva fesomia i en conseqüència ha recuperat el seu dinamisme dintre la vila de Súria.



*Façana del castell*

## 4.2. CARACTERÍSTIQUES

El Poble Vell de Súria és un nucli urbà que es desenvolupa al voltant del castell de Cardener, situat a uns 200 metres del centre de la vila. Aquesta zona ha estat habitada des dels segles X i XI, com demostra el descobriment de restes arqueològiques. El nucli està format per un conjunt de cases i edificis que reflecteixen l'evolució de l'assentament al llarg dels segles. La seva estructura urbana és el resultat d'un procés de creixement gradual, condicionat per la presència del castell i la seva funció defensiva. Els carrers són estrets i irregulars, i les cases són de planta baixa amb teulades de fang o rajol. A més, el nucli està envoltat per un mur de pedra que el protegeix dels atacs dels enemics. Aquesta configuració urbana és característica de les vil·les medievals i reflecteix el paper de defensa i control territorial que tenia el castell de Cardener.

### ACTIVITATS

#### ◆ 1. Llegeix aquests textos que ens donen una idea de com era Súria en el passat:

..."Dista esta villa de Súria de la de Cardona legua y media largas catalanas y es de su cuartel o Baylia y consiste en treinta y seis casas juntas y un castillo y veynte y dos casas heredades o granjas fuera de ella y dentro de sus términos y otras cinco casitas pequeñas que juntas son sesenta y tres. Tiene V.E. en ella toda la jurisdicción civil i criminal, alta y baxa, mero y mixto imperio y otros derechos para los diezmos y otras rentas son del castlan de dicho castillo el qual tiene en feudo por V.E. y entre otras cosas tiene obligación de tener cárcel y guardar los prisioneros que se le encargan"

BERNAT JOSEP LLOBET, arxiver dels ducs de Medinaceli, any 1664.

..."La villa tiene un corto regadío del Río Cardoné y dos molinos que se emplean en gramos, sal y yeso, prensándose en ambos aceite y fabricándose papel de mediana calidad"

P. JAUME CARESMAR, "Discurso", any 1780.

..."La villa de Súria a excepción de algunos caseríos que se hallan dispersos se encuentra dividida en dos barrios, el uno con nombre de arrabal, en una fila de casas a la orilla del río Cardoner y al pie de la montaña de dicha villa que hace cara al mediodía y la otra porción en la eminencia de ella que constituye la villa antigua, en donde se encuentra la parroquial correspondiente a la capacidad de su iglesia a dicha villa hallándose a 3 horas de la de Cardona a la parte entre Oriente y mediodía sin que haya nada más que notar en ella por lo perteneciente a este capítulo de Geografía que el que tiene un gran molino papelero en sus inmediaciones y otro que no lo es tanto".

FRANCISCO DE ZAMORA, finals del s. XVIII

Compara l'actual Poble Vell amb aquestes descripcions.



## 4.3. ESTRUCTURA URBANA

### 4.3.1. Els carrers i els edificis

"La població està emmurallada i tancada a l'exterior". Així contestaven les autoritats a Don Francisco de Zamora en una enquesta feta a l'any 1790 als ajuntaments de Catalunya.

Muralles endins, el poble mantenia un inequívoc aire rural, acostumat de feia molt de temps a la manca de recursos i a subsistir sota els tributs feudals, "delmes" i el pillatge.

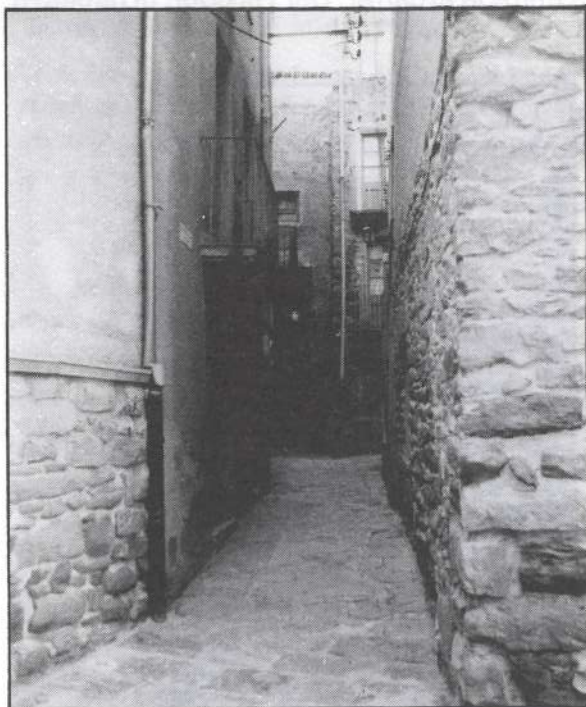
L'estructura urbana s'assenta damunt un emplaçament medieval i els carrers, de traçat irregular, envolten la plaça, centre, durant segles de la vida del poble.

Per sobre del conjunt, i edificats a un nivell superior, a un costat del nucli de poblament, destaquen els dos centres de poder més antics: el religiós (l'església) i el polític (el castell).

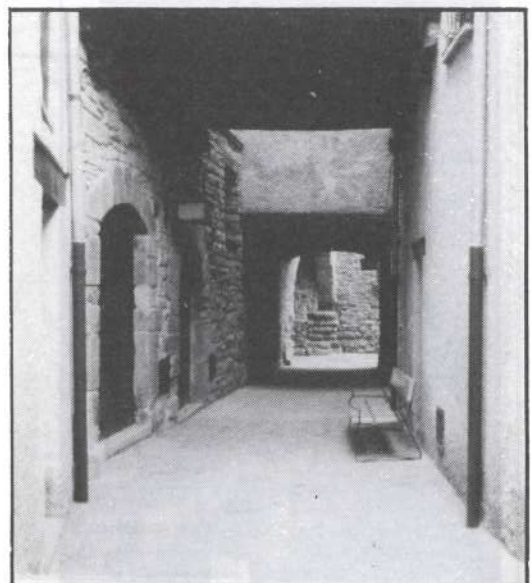
Els carrers són estrets, freqüentment coberts de porxos i tortuosos per la presència de nombroses cantonades. Aquesta amplada reduïda i les cobertures de porxos obeïen, evidentment, a la necessitat d'ampliar els espais edificats per a donar cabuda a una població creixent. No hi havia especulació del sòl sinó el desig de viure dintre de la zona emmurallada. Satisfeien doncs precàriament les necessitats bàsiques de trànsit, de ventilació i de llum.

La foscor i la humitat són característiques d'aquests carrers com ho són de tot l'urbanisme preindustrial. Carrers no gaire costeruts, de terra empedrat amb lloses grosses a banda i banda i al centre pedres petites i cantelludes que facilitaven l'avenç dels animals de tir.

Carrers limitats per cases de dues plantes en la seva majoria. Edificis amb les dependències indispensables de la casa rural: planta baixa amb celler i corts; es vivia al primer pis i, a dalt, les golfes, preparades per a guardar-hi la collita i assecar el gra.



*Carrer de la Pleta*



*Porxos del carrer de Sant Climent*



Gairebé totes les cases conserven la cisterna, on recollien l'aigua de la pluja per a l'ús domèstic, i, si ens fixem en les dates de les del nucli més antic, ens adonarem que gairebé totes són del s. XVIII. En aquesta època es produeix una restauració general dels edificis ja que els habitants es converteixen en propietaris dels seus habitatges. La pedra del país i l'argamassa són els materials bàsics de construcció emprats en aquestes obres.

Les façanes són austeres, amb poques obertures i la majoria de les portes són amples per a permetre el pas de carros i bestiar. Segons el període de construcció, o els possibles recursos dels residents, tenen una llinda de fusta o un arc de pedra.

Una de les cases més antigues que es conserva és la que popularment s'anomena el Casinet. Destruïda i refeta en diverses ocasions, ha estat escola parroquial (1920-1925) i lloc d'esbarjo, entre altres funcions. Sota seu hi ha el Portal de Cardona i la muralla del s. XII.

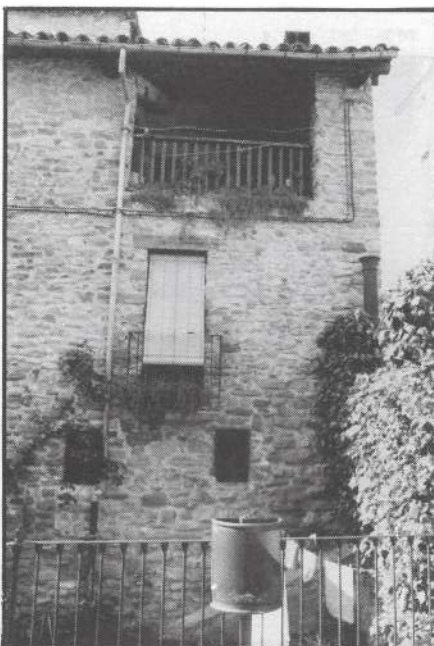
Baixant el Carrer Major i tombant cap a l'esquerra, sota el Porxo de Cal Quim, que fa cantonada, trobem la porta de Cal Tiro (número 21) on, gravat sobre la llinda, podem veure l'escut de la casa de Cardona (una branca amb tres cards).

Cal Quim, que s'estén per la part edificada superior al porxo, data de 1747. Cal fixar-se en l'arcada segona, d'arc ogival gòtic i en la finestra partida del damunt, amb arcs de mig punt romànics.

A Cal Xicana, a la cantonada del carrer Sant de Climent, es pot veure la cisterna i el brocal que donen al balcó.

És remarcable també el carreró de la Pleta, sense sortida i fàcil de tancar, arrecerat, amb una inequívoca funció ramadera.

Passant pel carrer de la Mura (muralla), cobert en la major part del seu recorregut i arribant fins al final, lloc fortificat i obert anomenat la Bateria, que domina el riu i l'actual vila de Súria, altre cop tornem a retrobar mostres de les funcions d'aïllament i defensa que tenia la muralla. Les cases d'aquest carrer la tancaven i tenen la façana a la Plaça o al carrer de Sant Climent. A la primera, que dóna entrada al carrer, Cal Teixidor, hi habitava i treballava un teixidor de lli al s. XIX.



*Model de casa pagesa. Carrer Major*



*Cisterna de Cal Xicana. Carrer de Sant Climent*

## ACTIVITATS

■ ◆ 1. Redacta una descripció breu i precisa del carrer de Sant Climent. Parla de l'aspecte general, de l'ambient, dels edificis, dels materials de construcció i dels detalls significatius.

Després fes la descripció de la casa anomenada Cal Tiru.

Pots fer algun dibuix per a il·lustrar les teves descripcions.

■ ◆ 2. Localitza al plànol del Poble Vell (pàg 13) i assenyal amb un signe els llocs que apareixen a les fotografies d'aquest capítol. Posa-hi els noms.

■ ◆ 3. Pinta al plànol les cases esmentades al text d'aquest capítol. Escriu el motiu d'interès.

■ ◆ 4. Observa els carrers del Poble Vell i omple aquest quadre posant una creu a les caselles adients

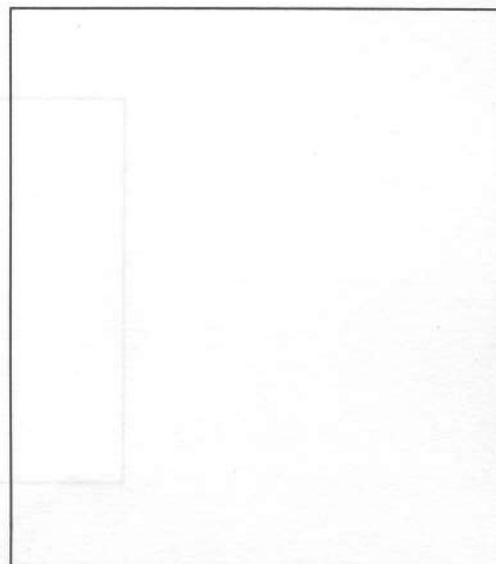
Nom del carrer	Estret	Ample	Recte	Tortuós	Pla	Costerut	Fosc	Clar

Escriu unes frases com a resum o comentari del quadre

■ 5. Escriu el significat el mot Pleta i digues a continuació quina funció penses que tenia aquest carreró.

Penses que era un lloc adient? Per què?

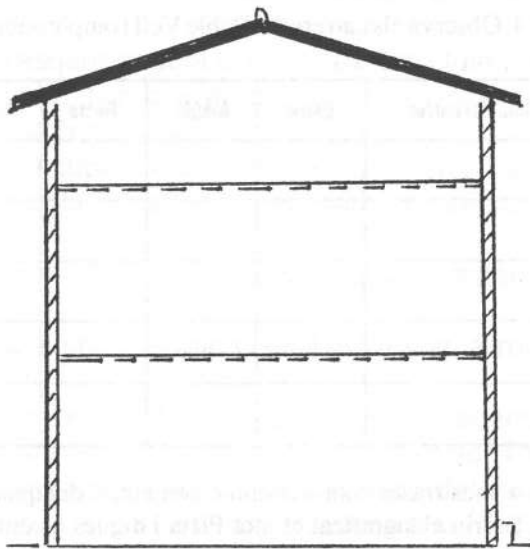
◆ 6. Dibuixa l'escut de la casa de Cardona, que hi ha gravat a la casa n 21, Cal Tiru del Poble Vell. Compara'l amb l'escut actual de la vila de Cardona que et proporcionem. Esmenta les diferències que hi trobis.



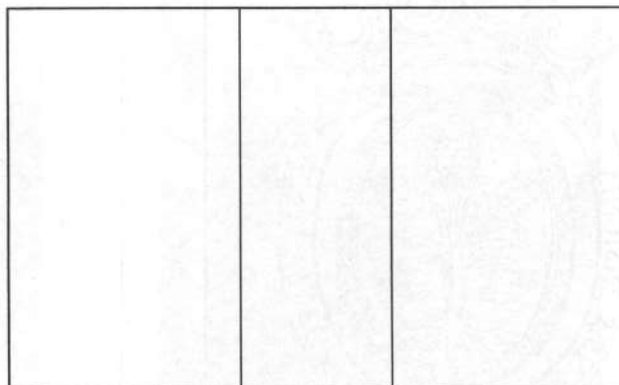
◆ 7. Escriu el significat del mot Bateria. Quina relació hi trobes entre el nom i el lloc del Poble Vell que el porta?

■ ◆ 8. Dibuixa els tipus principals de portals que puguis veure al Poble vell i posa noms a les seves parts.

■ 9. Dibuixa sobre aquest esquema l'interior de la casa pagesa amb les seves dependències principals. Posa-hi els noms.



■ ◆ 10. Dibuixa dins del requadre l'enllosat del carrer. Per què té aquesta forma?





### 4.3.2. La Plaça Major

Urbanísticament la plaça es defineix com un lloc ample i espaiós a l'interior d'una població, on solen confluïr diversos carrers.

A Espanya i també a Catalunya és corrent a gairebé totes les poblacions l'existència d'una plaça major que articula el moviment i les activitats públiques dels seus habitants i al voltant de la qual s'hi solen trobar els edificis més representatius de la comunitat: mercat, ajuntament, església...

Súria, com tantes altres viles, també tenia la seva Plaça Major. Aquesta oferia i encara ofereix un aspecte sobri, senzill, sense complicacions arquitectòniques ni edificis especialment destacables. El poble estava mal comunicat, agrícolament era més aviat pobre i per tant no era un centre de mercat important a nivell comarcal.

Cal destacar la seva planta triangular i la sensació de recinte tancat que ens ofereix, tot i que hi conflueixen tres carrers i un carreró, però aquests són estrets i arriben als vèrtexs de la plaça.

Al voltant de l'espai obert es poden distingir cases menestrals i pageses dues de les quals destaquen per la seva grandària i la relativament notable decoració: Cal Taó i Cal Quinquer (39 i 40, mireu plànol).

Cal Taó fou casal de la família Alzina, una de les més riques de la vila, pagesos, moliners i més tard industrials tèxtils, els primers de Súria. En marxar els seus amos a residir a Barcelona esdevingué Centre Catòlic.



*Façana de l'antic ajuntament de Súria  
(Cal Quinquer). Plaça Major*



*Detall de façanes de la Plaça*

Cal Quinquer, residència d'una altra família surienca important, va donar allotjament l'any 1837 al rei carlí CARLES V, de pas cap a unes operacions militars a Santpedor, i a la tornada, en direcció a Madrid. Aquesta casa va ser també Ajuntament de la Vila durant molts anys.

Lloc neuràlgic de trobada, la plaça de Súria complia amb la seva funció de centre de vida social i de les activitats primàries d'intercanvi. Allà s'hi feia mercat i se celebraven les festes. El dimarts de Carnaval era costum de fer-hi un arròs pels pobres de Súria i els seus voltants. Al centre, una font, avui desapareguda, proporcionava aigua al veïnat.



*Vista general de la Plaça Major*

## ACTIVITATS

■ ◆ 1. Situa't al mig de la Plaça, observa-la i fes-ne una descripció. Parla d'aquests aspectes:

- Forma
- Dimensions
- Accessos
- Edificis (alçada, materials, façanes, llindes...)
- Paviment

■ 2. Dibuixa tres de les activitats que es desenvolupaven a la Plaça Major. Fes un rodolí per a cada dibuix.

◆ 3. Dibuixa la façana de l'antic Ajuntament.





### 4.3.3. El Castell

"Al-Huraisa", que en àrab significa "la petita guàrdia", així sembla ser que anomenava aquest indret la morisma que anava i venia per aquestes contrades. I on s'allotjava la petita guàrdia? Sembla lògic pensar que ho fes en un castell o en una mena de fortificació defensiva, anomenada guàrdia, de planta circular i petites dimensions

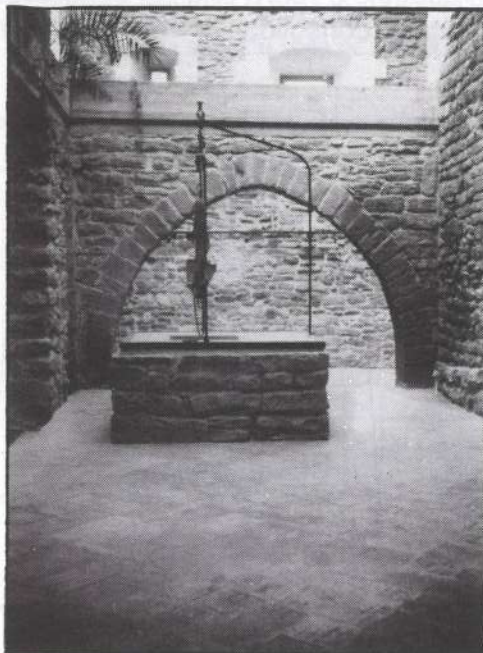
Potser primer només lloc de pas, més tard edificació militar i amb el temps establiment humà, nodrit amb població procedent del nord que es desplaçava repoblant les noves terres i empenyent la morisma cap al sud, el que sembla no oferir cap dubte es que Al-Huraisa o Sorisa o Súria va tenir el seu origen en temps de la reconquesta (S. X) amb una primera funció de vigilància de la vall del Cardener a mig camí, a peu, entre Manresa i Cardona, i la protecció del camí que unia ambdues poblacions.

Una primitiva torre de vigilància, que es limitava segurament a la torre interior de l'homenatge, complementària d'altres torres de l'entorn amb les quals es comunicava a simple vista formant una veritable xarxa de control, va ser la primera forma del castell de Súria. És més aviat probable que Sorisa estigués durant un cert temps a la divisòria entre moros i cristians o a prop d'ella.

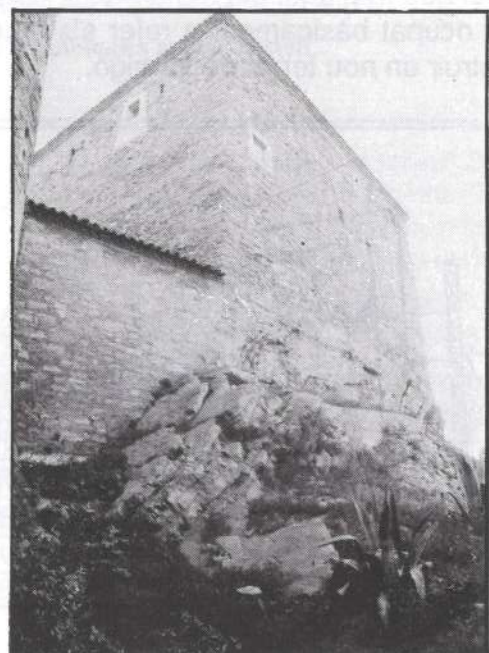
La torre de l'homenatge, situada a l'interior de l'actual castell, seria la peça més arcaica del conjunt i, segons la hipòtesi més raonable, equivaldria a la primitiva guàrdia. És de forma rectangular i de petit volum, mostra de la relativa poca importància d'aquell originari assentament.

Residència posterior de diferents senyors o castlans i administrat més tard per delegats dels ducs de Cardona o carlans, el castell de Súria va romandre com a plaça forta feudal durant segles i segles.

L'aspecte actual del castell té, però, el seu origen en l'època de les guerres carlines, època en què Súria, per la seva ubicació estratègica, tingué un paper militarment destacat. És aleshores quan va ser remodelat i fortificat i se li va dotar de l'actual planta quadrada.



*Cisterna del castell*



*Façanes del castell*



Al marge d'aquesta època d'esvalotament guerrer, el castell de Súrria va tenir durant molt de temps (1790-1915) l'original funció d'acollir dintre seu un centre d'ensenyament primari on un mestre de primeres lletres, pagat pel fons comú (Ajuntament), instruïa les darreres generacions de surriencs.

Una llarga etapa de decadència i oblit s'estengué després sobre el notable edifici produint la seva degradació i parcial enrunament.

L'any 1984, el Departament de Política Territorial i Obres Públiques de la Generalitat de Catalunya va endegar un projecte de restauració del castell, millorant les parts antigues conservades i construint les noves amb diferents materials i recobrint el conjunt amb una cúpula de vidre. Actualment serveix com a sala d'exposicions i actes públics i culturals.

### Característiques arquitectòniques i d'evolució...

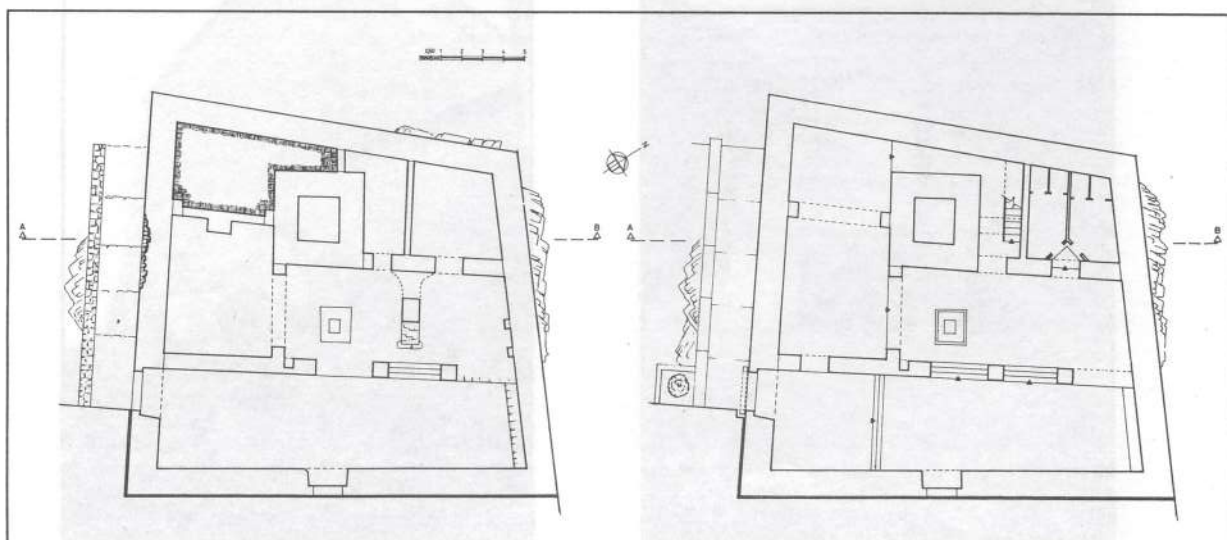
L'actual conjunt del castell és producte de diverses èpoques. La torre de l'homenatge és la part més antiga i podria datar dels segles XII-XIII. El seu exterior correspondria als S. XIV-XV com la resta de la part interior, tot i que aquesta ha sofert sovint reformes i canvis, motiu de les diferents utilitzacions de l'edifici.

La torre, només visible des de l'interior del conjunt, és una construcció de planta lleugerament trapezoidal i conté dues estances més una terrassa a dalt de tot. Les dues estances estan separades per una volta de pedra que es recolza sobre els murs de llevant i ponent. El gruix d'aquests murs és irregular, arribant a un metre a la part baixa que és la més ampla.

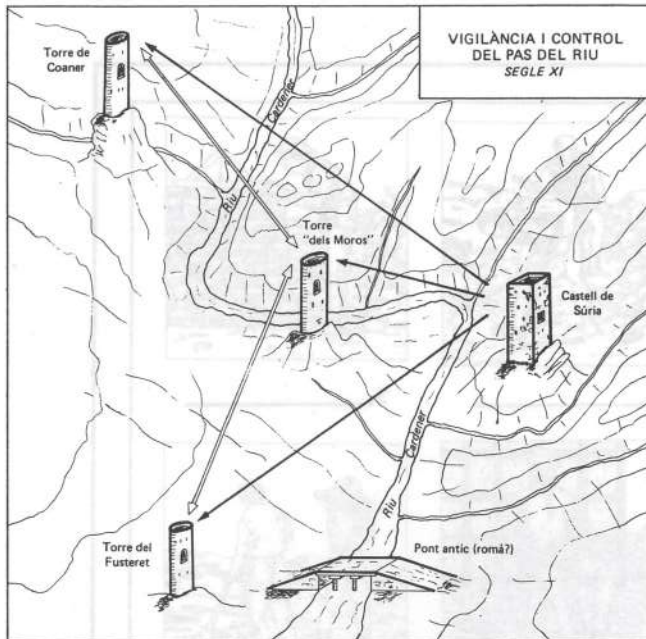
La segona estança devia ser aixoplugada per un empostissat, segons era costum en aquest tipus d'obra, i es comunicava amb la primera per un forat obert al centre de la volta.

La porta està oberta a llevant i ha estat totalment refeta. La construcció utilitza pedres escantonades a cops de martell i disposades en fileres horitzontals. No sabem com era el morter original donat que els murs han estat refets durant les restauracions.

Pel que fa a aquesta restauració, cal agrair el respecte a l'obra original conservada. S'ha ocupat bàsicament a refer els murs enderrocats, consolidar la volta de pedra i construir un nou terrat de formigó.

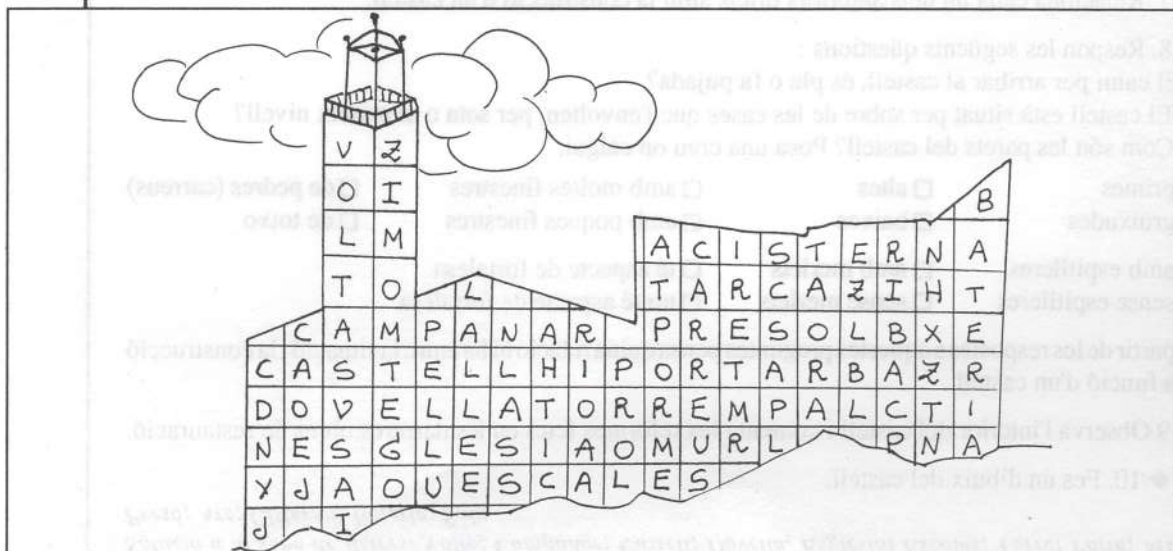


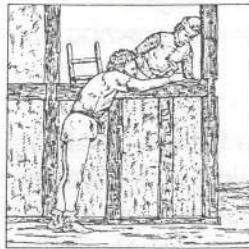
Plantes del castell abans i després de les obres



## ACTIVITATS

- ◆ 1. Compara la planta del castell tal com es trobava abans de les obres de restauració amb la planta que representen les obres fetes. Senyala les diferències sobre el plànol.
- ◆ 2. Pinta de vermell al plànol (pàg. 24) la torre de l'homenatge, primer sector edificat del castell. Fes les següents activitats:
  - Fes un llistat de les seves característiques.
  - Relaciona-les amb la seva funció.
- ◆ 3. Observa el mapa de les guàrdies dels voltants i explica el significat de les fletxes.
  - Justifica perquè estaven situades prop del riu.
- ◆ 4. Explica perquè la torre de Súrria era de planta quadrada a diferència de les altres.
- 5. Busca a la següent sopa de lletres deu paraules relacionades amb el castell.





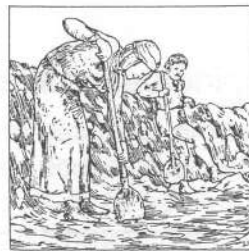
1 \_\_\_\_\_



2 \_\_\_\_\_



3 \_\_\_\_\_



4 \_\_\_\_\_



5 \_\_\_\_\_



6 \_\_\_\_\_



7 \_\_\_\_\_

ferrer                      mestre d'obres  
 fabricant i transportador  
 de morter  
 Cavadors                      picapedrers  
 palaleta                      fusters

■ 6. Observa els dibuixos i relaciona'ls amb els noms dels oficis . Redacta unes frases que expliquin la seva feina.

■ 7. Relaciona cada un dels anteriors oficis amb la construcció d'un castell.

■ 8. Respon les següents qüestions :

a El camí per arribar al castell, és pla o fa pujada?

b. El castell està situat per sobre de les cases que l'envolten, per sota o al mateix nivell?

c. Com són les parets del castell? Posa una creu on calgui:

- |  |  |   |  |
|--|--|---|--|
| <input type="checkbox"/> primes            | <input type="checkbox"/> altes         | <input type="checkbox"/> amb moltes finestres       | <input type="checkbox"/> de pedres (carreus) |
| <input type="checkbox"/> gruixudes         | <input type="checkbox"/> baixes        | <input type="checkbox"/> amb poques finestres       | <input type="checkbox"/> de totxo            |
| <input type="checkbox"/> amb espitlleres   | <input type="checkbox"/> amb merlets   | <input type="checkbox"/> té aspecte de fortalesa    |  |
| <input type="checkbox"/> sense espitlleres | <input type="checkbox"/> sense merlets | <input type="checkbox"/> no té aspecte de fortalesa |  |

A partir de les respostes a aquestes preguntes pensa quina relació hi ha entre la situació i la construcció i la funció d'un castell.

◆ 9 Observa l'interior del castell i comenta les reformes fetes en les darreres obres de restauració.

■ ◆ 10. Fes un dibuix del castell.

*Solució a la sopa de lletres: Volta; Campanar; Castell; Dovella; Església; Escales; Torre; Porta; Mur; Presó; Arc; Cisterna; Bateria; Sala*



#### 4.3.4. L'Església

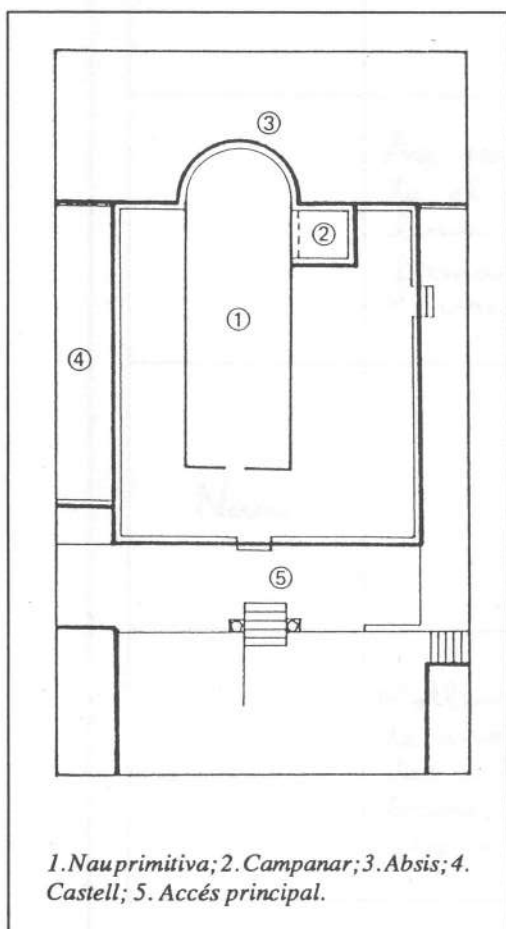
L'església del Roser està situada al costat del castell. El primer document que l'esmenta és una relació de parròquies anteriors al 1154 on consta com a parròquia de Sorisa.

L'actual culte a la Mare de Déu del Roser és recent (1954) i encetat arran de la darrera obertura del temple, després dels saquejos del 1936 i 1939. Abans era dedicada a Sant Cristòfol, patró de Súria, essent la parròquia del poble.

L'edifici, com tants altres edificis religiosos i civils de llarga història, no conserva la seva primitiva fesomia, i ha anat sofrint canvis i remodelacions fruit dels esdeveniments històrics i de les diferents necessitats de la població sovint no gaire respectuosos amb el patrimoni monumental i artístic de casa nostra.

De totes les restauracions la més important data del segle passat (1862) i fou impulsada pel rector Jaume Soler i Escrigas i una junta municipal formada pel batlle, quatre regidors i el síndic, que, veient que el temple s'havia fet petit a causa del creixement de la feligresia, van decidir ampliar-lo.

Aquesta ampliació, amb el vist-i-plau del bisbat de Vic, va consistir en afegir dues naus laterals a la primitiva única nau de l'edifici i alçar el campanar. Això va suposar canviar l'entrada del temple i cegar la primitiva entrada al castell. També va desfigurar la fesomia



*1. Nau primitiva; 2. Campanar; 3. Absis; 4. Castell; 5. Accés principal.*

*Plànol de l'església*



*Finestra romànica*



romànica de l'església, de la qual només resta l'absis semicircular i part de la torre del campanar.

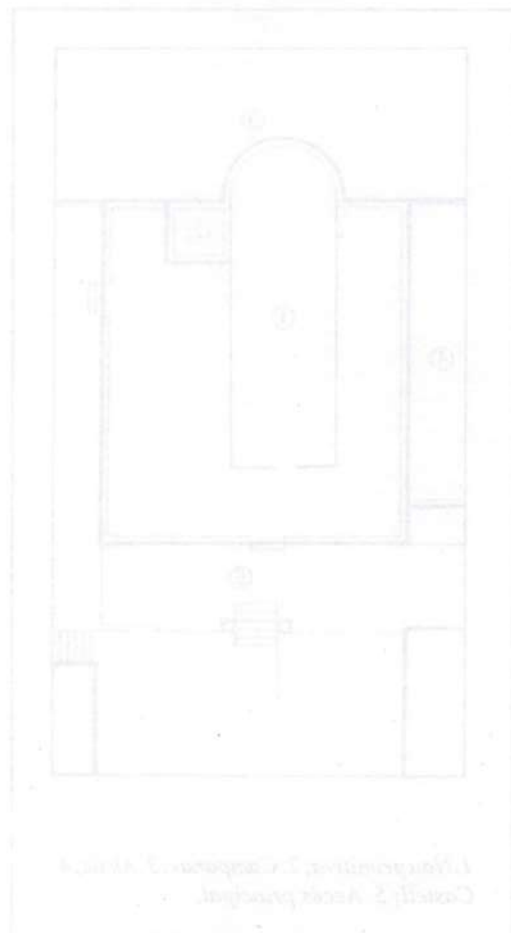
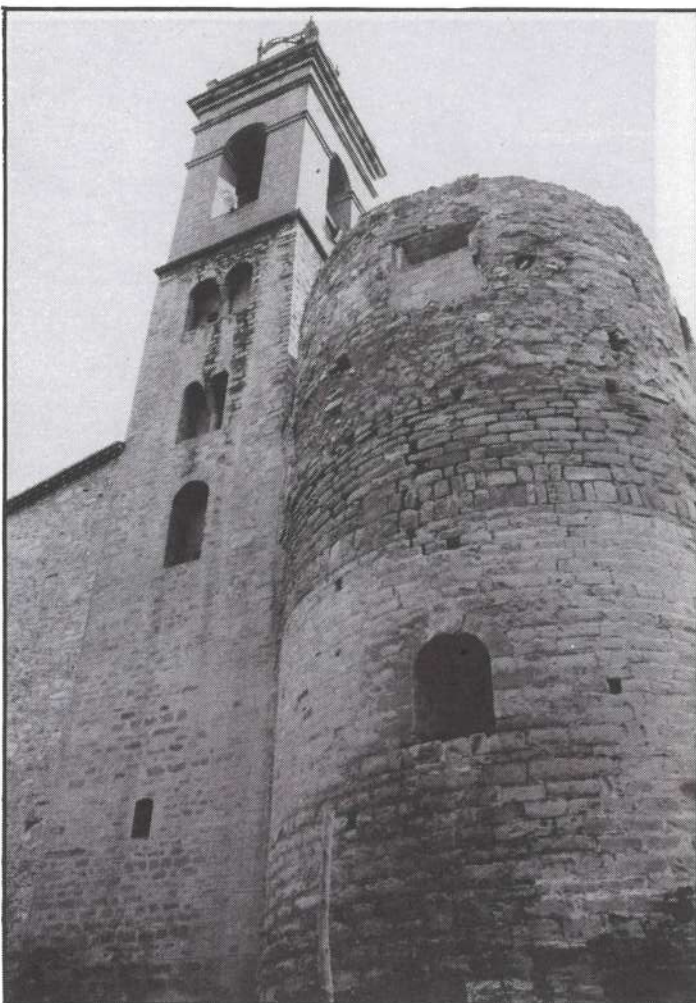
Sobre l'entrada actual, a la façana de l'església, hi ha un esgrafi de la Mare de Déu del Roser, gràcies a la restauració actual feta per la Generalitat de Catalunya.

Com ja s'ha dit, de l'antiga església romànica, que data del segle XIII, només és visible, actualment, una petita part, composta per l'absis i la part inferior de la torre del campanar.

Pel que fa a l'absis, de planta semicircular i orientat a llevant, només la part inferior és romànica, ja que després va ser aixecat fins a l'alçada actual. Les dues parts són ben diferenciades pel que fa al material de construcció i al mateix treball, molt més barroer a la part superior. De la part romànica, l'element més destacable és un finestró cegat compost per dos blocs de pedra verticals sobre els quals reposa un altre bloc, arquejat de mig punt, profusament treballat amb motius geomètrics triangulars i rematat per dues arquivoltes gravades, la segona de les quals tanca l'arc del finestró.

La porció romànica del campanar, una torre de planta quadrada, acaba a la primera cornisa que trobem en sentit ascendent. Consta de tres pisos visibles des de l'exterior per tres nivells de finestrons. Als tres pisos trobem finestres obertes als quatre murs. En el primer són senzilles i en el segon i tercer geminades. Els arquets són de mig punt i adovellats. Columnes amb capitells mensuliformes separen les finestres superiors.

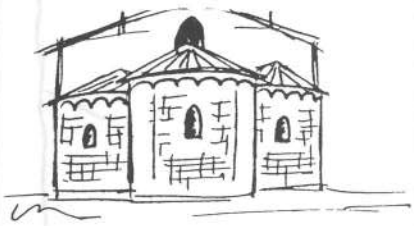
Els murs són fets de carreus ben tallats i regulars, en fileres ordenades i a trencajunt.



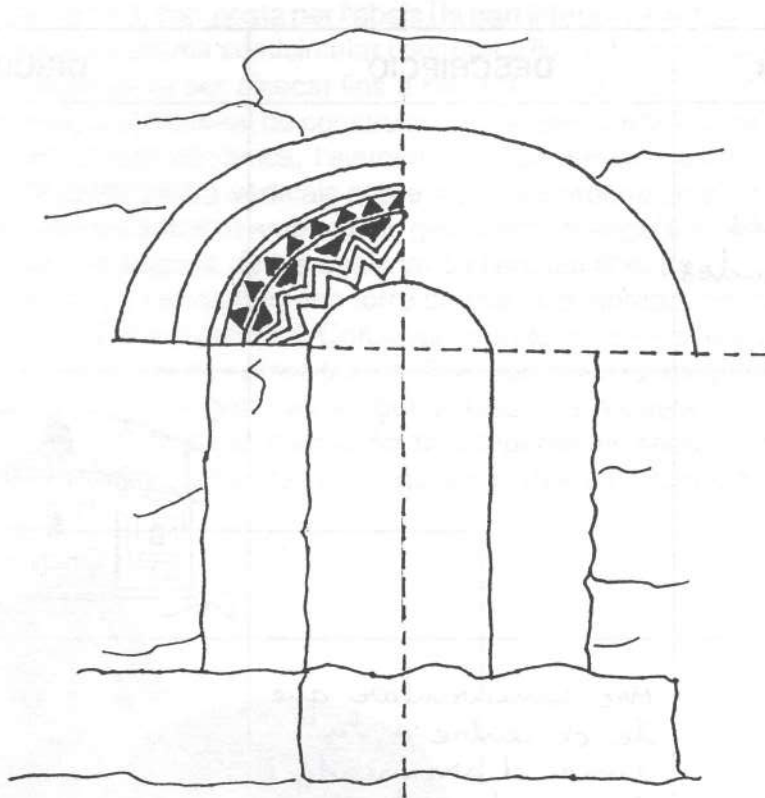
*Campanar i absis romànics  
de la primitiva església*

## ACTIVITATS

◆ 1. Completa aquest quadre omplint els requadres buits:

NOM	DESCRIPCIÓ	DIBUIX
Finestres geminades		
		
	Arc semicircular que té el centre a la línia d'arrancada i forma de mitja circumferència	
Nau		
	Motllura o conjunt de motlures esculpides a les dovelles que formen un arc seguint la curvatura	

■ 2. Fixa't en el finestró cegat de l'absis i completa el següent dibuix:



◆ 3. Observa la façana de l'església i, després de llegir el text, explica les principals modificacions que ha sofert l'edifici al llarg del temps.

◆ 4. Sobre la fotografia de la part posterior de l'església (pàg. 28) limita amb línies i pinta de color groc la part romànica del temple que es conserva actualment.

■ 5. Demana a la gent del barri que trobis a qui està dedicat el temple, quan se celebra la seva festivitat i quins actes s'hi fan.

◆ 6. Observa l'interior del temple i comenta els següents aspectes:

- Absis: utilització, relació amb l'altar.
- Punts de llum (obertures): quantitat i forma. Dibuixa'n un.
- Naus: comparació.
- Ampliació del temple
- Sepultures, inscripcions
- Els símbols  $\alpha$  i  $\Omega$ : significat, localització al temple.





#### 4.3.5. Les muralles i les entrades

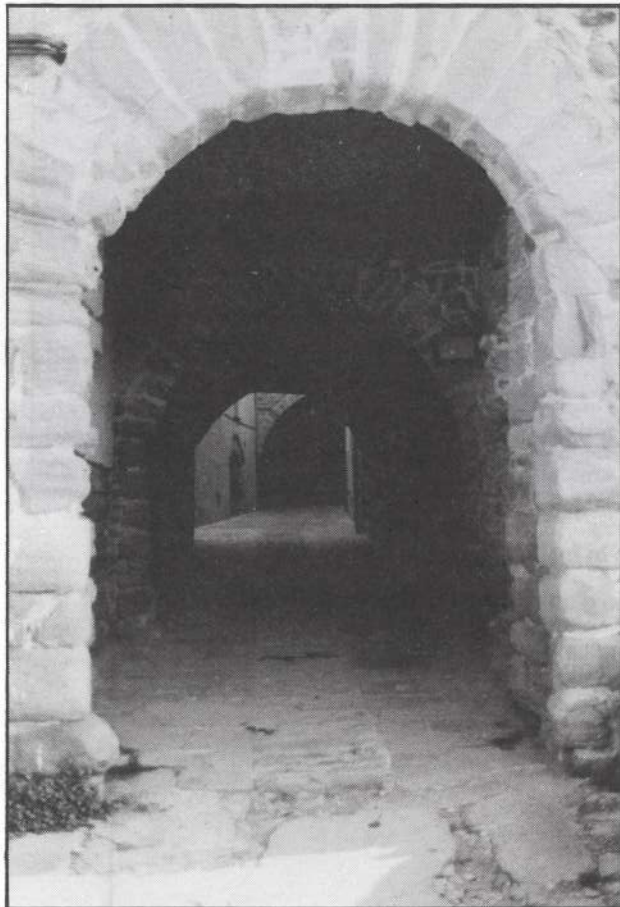
La muralla (s. XI-XII) del Poble Vell com qualsevol ciutat o poble medieval tenia la finalitat de protegir els habitants, per això envoltava tot el nucli habitat.

Hem de suposar que la primitiva muralla es va anar ampliant a mesura que el poble va anar creixent.

La muralla, de forma trapezoidal, és feta a base de pedres escardalenques del país. Aquesta tenia una única sortida a l'exterior, accessible per a carruatges i traginers, coneguda pel Porxo o Portal de Cardona, el qual comunicava amb la carretera de Castelladral i tot baixant fins el riu, es bifurcava cap a Cardona i Manresa. El portal podia tancar-se aïllant la vila de l'exterior. Sobre seu poden veure's les espitlleres fetes durant la guerra carlina.

Posteriorment es va habilitar un altre accés natural al nucli antic, per la pujada de la Vall Seca aquest camí accedia a l'interior pel portal que actualment dóna entrada al Carrer de la Mura.

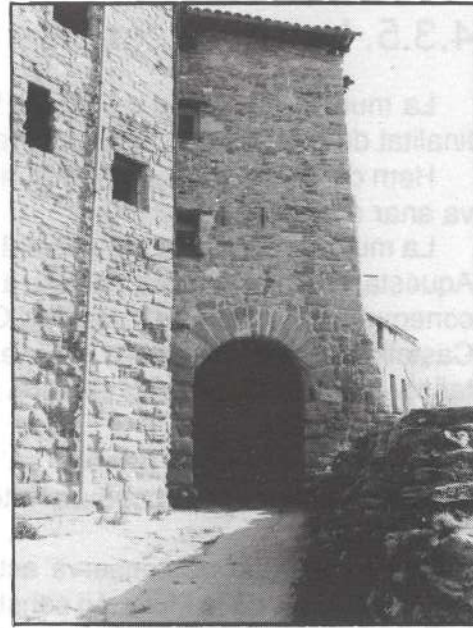
La muralla que es conserva actualment envolta tot el nucli antic, seguint el traçat següent: carrer de la Mura, on constitueix les parets posteriors i fonaments de les cases, la Bateria, actualment en fase de rehabilitació i ampliació, les parets posteriors de les cases del carrer de Sant Climent, carrer Major, carrer de la Pleta fins al castell. Continua pel castell i absis de l'església cap avall fins al carrer de Sant Cristòfol.



*Entrada a Sorisa pel Portal de Cardona*

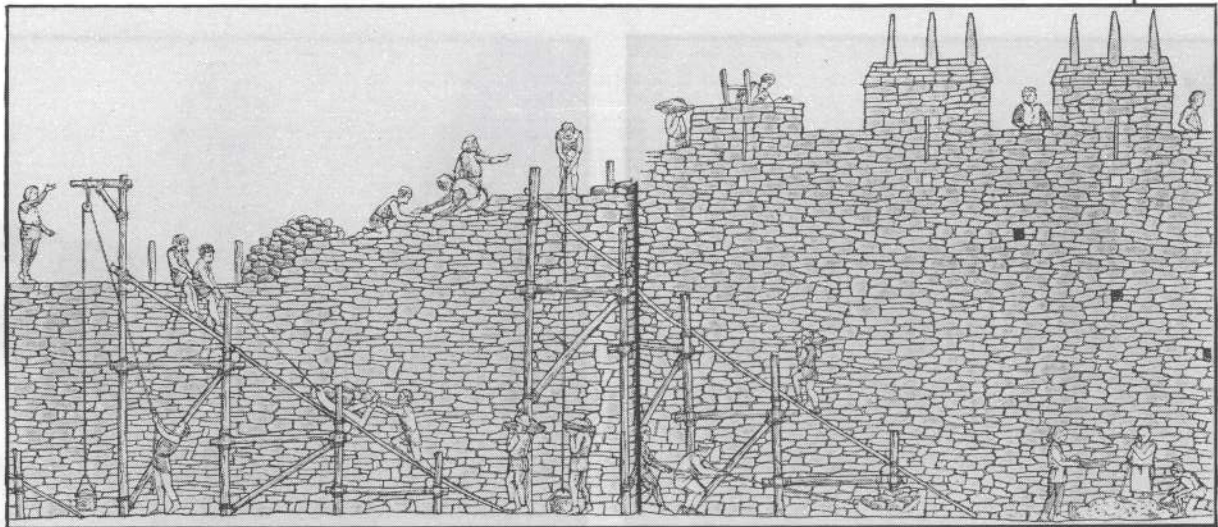


*Detall de la muralla*



*Vista exterior del Portal de Cardona i muralles*

## ACTIVITATS



- 1. Observa el dibuix i digues els noms dels oficis que hi trobis.
- ◆ 2. Observa el dibuix i explica el procés de construcció d'una muralla a l'època medieval.
- 3. Quin nom reben les pedres utilitzades en la construcció de murs i muralles?
- 4. Quin carrer del Poble Vell rep el nom de la muralla?
- ◆ 5. Realitza les següents activitats sobre el Portal de Cardona:
  - Dibuixa'l
  - Mesura l'amplada i alçada del Portal.
  - Explica per què es diu que el Portal de Cardona és adovellat.
  - Mesura l'amplada de la muralla.
  - Observa les espitlleres i explica la seva funció.



## 4.4. LA HISTÒRIA

### 4.4.1. El poblament

El Poble Vell és el nucli de poblament més antic. Al voltant del castell aparegué l'església parroquial i els primers habitatges o casals.

Les primeres dades documentals pel que fa a aquest nucli de poblament corresponen al cens encomanat pel rei català Pere III (1359) i donen un recompte de 34 focs, essent vinculada la població als dominis de Cardona.

Dos segles més tard, en el fogatge de 1553, Súria compta amb 25 focs, la qual cosa ens indica una davallada de la població, freqüent en aquestes èpoques i causada per les epidèmies (pesta negra), les èpoques d'escassetat agrícola i la inestabilitat social i política (guerra remença). Tots els focs eren laics menys un, corresponent al capellà.

Sembla ser que va ser en el segle XVII que Súria va constituir-se com a poblament concentrat, és a dir, com a poble o llogarret, amb l'aparició, documentada per una descripció de Bernat Josep Llobet, arxiver dels ducs de Medinaceli, d'un grup d'unes 36 cases juntes dins el recinte fortificat, a part dels masos dels voltants. Sembla ser que els habitants d'aquest nucli de cases nodrien com a mà d'obra els masos.

La guerra de Successió, a principis del XVIII, va tenir també la seva influència en la demografia surienca i consten, en el registre de defuncions parroquial, diverses baixes (unes 10) vinculades amb la guerra. Es detecta així mateix un important augment de la taxa de mortalitat en aquesta època (26'4 entre 1710-1714 enfront d'un 13'2 entre 1685-1689).

Altres descripcions, datades al segle XVIII, també ens aporten informació respecte al poblament de Súria. Diu el comte de Darnius el 1719 que Súria comptava amb 70 cases agrupades i 370 habitants. I el rector de Súria deia el 1780 que, entre la parròquia de Sant Cristòfol i la de Sta. Maria de Cerarols, tenien 148 cases, 670 ànimes de comunió i 120 que no acostumaven combregar. D'altra banda comptava 18 fabricants.

Don Francisco de Zamora, recollint les enquestes fetes als ajuntaments, diu de Súria al 1790 que era un poble tancat amb 55 cases (220-275 habitants) i que ja era dividit en dos barris, el nucli antic (Poble Vell) i una filera de cases al costat del riu que formaven "el arrabal" (Sant Jaume).

De tota manera, les dades més fidedignes corresponen, en aquest segle, a l'important cens de Floridablanca (1787) que dóna una població de 589 persones. Si tenim en compte que el cens de 1718 comptava 270, podem apreciar que en un període de 70 anys pràcticament es va doblar la població. Caldria atorgar la responsabilitat d'aquest notable increment a una època de certa prosperitat agrícola (horta-vinya) i a la diversificació de les activitats econòmiques del poble (indústria molinera). L'augment de la població i la densitat també va provocar l'atapeïment dels espais edificats dintre el recinte emmurallat.

Les guerres carlines del segle XIX també van tenir un efecte negatiu sobre l'evolució demogràfica local, tot i que no hi ha una relació precisa de danys en el nucli urbanitzat ni de baixes, tret de la informació que dóna, el 1842, el "Boletín Oficial de la Provincia de Barcelona" respecte a la destrucció o incendi de 43 cases i 3 molins.

De 1857 fins al final del segle l'evolució demogràfica és ascendent (1401 hab.-1941 hab.). La darrera davallada demogràfica de Súria, pròpia d'una demografia pre-industrial, es va produir l'any 1885 per la popularment famosa epidèmia de còlera, que es va emportar de 80 a 100 persones. Ja aleshores el poble s'havia estès per la plana que voreja

el riu i el Poble Vell restava com a nucli apartat del centre i demogràficament poc important.

Durant el segle XX i especialment a partir de 1910 fins 1965 la demografia de Súria no ha fet més que pujar gràcies a l'explotació de la potassa i a l'increment de les activitats tèxtils, creixement que ha comportat l'expansió de l'espai urbanitzat amb la creació de nous barris. També el Poble Vell s'ha expandit fora muralles, però d'això ja es tractarà en un altre capítol.

## ACTIVITATS

■ ♦ 1. Abans dels censos, la població es comptava amb un altre sistema més antic, anomenat "fogatge".

Busca el significat d'aquesta paraula i esbrina en què consistia aquest sistema.

♦ 2. "Tanmateix, la característica més interessant de l'estructura urbana que el fogatge ens mostra és el predomini dels petits nuclis de població, inferiors a 100 focs (uns 500 habitants), de caire bàsicament rural. Aquests petits nuclis, dispersos arreu del Principat, responen, com en totes les societats tradicionals, al caràcter bàsicament agrari i ramader d'aquestes economies. El fogatge compta a tot el Principat un conjunt de 2.181 localitats (que contrasten amb els gairebé mil municipis actualment existents), de les quals només 39 superen els 200 focs (1.000 habitants) i 69 es troben entre 100 i 200 focs (de 500 a 1.000 habitants). Aquestes dues mil i escaig localitats amb menys de 100 focs constitueixen dins de l'espai català el teixit de poblament bàsic, o el que és el mateix, el primer graó de la jerarquia urbana. La major densitat de localitats d'aquest tipus, que correspon a una utilització més intensiva dels sòls, es dona a les planes litorals - l'Empordà, el Gironès, el Barcelonès i el Tarragonès - o en àrees d'antiga frontera, com els altiplans de la Segarra. Aquest poblament dispers predomina també a les àrees muntanyenques del Pirineu i de la depressió Pre-litoral, a l'inrevés de la zona sud de Catalunya (terres de l'Ebre) i Depressió Central (les Garrigues i el Segrià), on la densitat de localitats és molt menor a causa d'un hàbitat més concentrat.

No hi ha dubte de l'escassa capacitat d'aquests nuclis per satisfer les necessitats, encara que siguin mínimes, de productes i de serveis per als pagesos. Per tant, damunt seu trobem un segon nivell de nuclis més aptes per a l'intercanvi agrícola, manufacturer i de serveis. En general, aquest nivell correspondria als nuclis amb un pes demogràfic entre els 100 i els 200 focs (500-1.000 habitants). Aquests polaritzarien al seu entorn els nuclis més petits, creant vincles econòmics primaris que donarien lloc al teixit de relacions més bàsic de l'espai català. Si bé la majoria de nuclis de 100 a 200 focs poden incloure's en aquest nivell, cal tenir en compte que en algunes àrees del país la inexistència de nuclis amb aquest nombre de focs fa que d'altres més petits - com les capitals de les valls pirinenques, per exemple - acompleixin el mateix paper per a poblacions més reduïdes. Al mateix temps, en les zones més eixutes del sud, nuclis d'aquesta grandària no tenen aquest paper jeràrquic sinó que responen a un poblament més concentrat ja esmentat abans. Cal considerar també que nuclis més grans i que exerceixen la seva influència sobre regions més amples incorporen igualment aquesta funció de mercat primari per als nuclis dels seus voltants."

Joan R. Varela i altres, Geografia de Catalunya  
Columna, Barcelona, 1990

Aquest text és una explicació dels resultats a nivell de Catalunya del fogatge de 1553. En aquest fogatge Súria comptava amb 25 focs.

Llegeix-te el text, esbrina a quina categoria de municipis pertanyia Súria i quines característiques tenien.

A quins municipis del voltant devien anar els suriencs a mercat o en recerca de serveis?



#### 4.4.2. L'economia rural i els oficis

S'entén per economia rural aquella en què les activitats agrícoles tenen el pes fonamental dintre del conjunt de l'economia i on predomina l'autosuficiència per sobre de l'intercanvi, quedant reduït aquest a un nivell molt primari i local.

Aquesta economia es mantingué a Súria fins, com a mínim, la segona meitat del segle XIX, en què hom comença seriosament el procés industrialitzador local. I és, sobretot, en el segle XX i arran de l'explotació de la potassa que les activitats industrials fan canviar definitivament la inclinació de la balança econòmica surienca.

Les activitats agràries es desenvoluparen en el si dels masos dispersos pel terme, propietaris de la pràctica totalitat de la superfície conreada. Els habitants del poble que treballaven la terra eren, en la seva majoria, jornalers o rabassaires dels masos. Els propietaris o masovers que explotaven directament o indirectament la terra controlaven la producció agrícola i disposaven dels capitals necessaris per impulsar activitats transformadores com la dels molins o associar-se en activitats i negocis comercials.

Tota aquesta població havia d'afrontar les seves obligacions econòmiques, d'altra banda, amb els veritables senyors de la terra: el duc de Cardona i els diversos castllans de Súria, en forma de delmes, censos i rendes municipals, dintre de la veritable estructura senyorial de l'economia rural.

Els conreus eren els tradicionals de secà de l'agricultura mediterrània. La vinya fou quasi sempre el més important amb diferència, pràcticament monocultiu (per la superfície dedicada i la producció obtinguda respecte als altres conreus) fins a la fil·loxera, i l'únic conreu excedentari. El raïm es destinava a la producció de vi, una part del qual es destil·lava i permetia la venda d'aiguardent a Manresa. L'olivera, els cereals i el gra tenien molta menys importància. Tot i això ocupaven una abundant mà d'obra. La producció d'oli, que es feia al Molí de Reguant, i la producció de cereals i de gra no satisfien ni de bon tros les necessitats locals i s'havien d'intercanviar pel vi sobrant. La vinya i el comerç del vi foren, doncs, la base de l'economia surienca durant molts segles.

D'altra banda existia una important zona de regadiu, destinada a horta, a les planes que voregen el riu. Gràcies a la donació d'aigües dels Reguant (1705) es va crear la Comunitat de Regants i es va començar a construir la xarxa de canals de regatge. L'horta sempre ha tingut la important funció d'abastar d'aliments a les famílies del poble.

Com a nucli de població petit i essencialment rural en què la majoria de famílies vivien de la terra, mal comunicat i, per tant, fora de les xarxes comercials de l'època, a Súria, les activitats industrials i artesanals no van fruit del desenvolupament i importància que van tenir a les ciutats més grans.

Durant molt de temps les activitats industrials surienques es basen en el treball de dos molins paperers, un (el dels Alzina) prou important i dos fariners.

Les activitats artesanals: teixidors, ferrers, corders, sastres, etc. es limiten a abastar les necessitats de la població local.

És ja en el segle XIX (1862) que es produeix, gràcies a la utilització del riu, la conversió del molí paperer dels Alzina en una filatura de cotó. Aquest fet, prou important, suposa l'inici de la producció tèxtil industrial a Súria i és un notori exemple de col·laboració del capital rural (Alzina) amb capital urbà (empresaris de Barcelona i Terrassa). Disposava de 9 cardes i 2.400 fusos mecànics i treballà fins el 1925 en què fou destruïda per un incendi.

Entretant altres fàbriques tèxtils s'havien anat instal·lant al poble, com "La Gelidense" (l'actual Cal Jover), la colònia Fusteret i "Ca l'Abadal".



## 4.4.2 L'economia rural i els oficis

Què és l'economia rural? És aquella que es desenvolupa en zones rurals i que es basa en la producció de béns i serveis relacionats amb el sector agrícola, forestal i pesquer. Aquesta economia es manté fins a hores d'ara, però ha canviat molt al llarg del temps. Aquests canvis s'han produït a causa de diversos factors, com ara la mecanització, la globalització i els canvis demogràfics.

### ACTIVITATS

◆ 1. A partir d'un llibre parroquial de finals del s. XVII de Súria coneixem la professió de 136 difunts (el 23% del total) la qual cosa ens permet acostar-nos a l'estructura socio-professional de la població. Així trobem:

93 pagesos, 8 masovers, 6 teixidors de lli, 4 soldats, 4 pobres, 3 sastres, 3 moliners, 2 corders, 2 veguers, 2 ferrers, 1 bover, 1 paraire, 1 estudiant, 1 tragner, 1 pastor, 1 cirurgià, 1 porter.

Fes les següents activitats:

- Busca el significat dels oficis que no coneguis.
- Classifica aquests oficis de la següent manera:

OFICIS DESAPAREGUTS	OFICIS QUE S'HAN TRANSFORMAT EN INDÚSTRIES	OFICIS QUE ES MANTENEN ENCARA

- Agrupa els oficis per sectors: agricultura, artesans i altres.
- Fes un gràfic de barres que representi aquesta població. Posa els oficis agrupats per sectors i pinta cada sector d'un color diferent.
- Fes un petit comentari del gràfic referent a la importància de cada sector.

◆ 2. Observa en el plànol (pàg. 13) el nom popular de les cases del Poble Vell i investiga l'origen dels següents noms:

Pastorillo, Molí, Batolles, Teixidó, Sastrunyo i Sastret.



#### 4.4.3. Les funcions del poble

La primera funció de Súria, cronològicament parlant, i quan el poblament era encara incert i poc documentat, va ser la militar. Súria nasqué com a emplaçament defensiu i de vigilància en una època difícil i en un indret de conflicte, situat dins la zona de contacte entre el món cristià i el món sarraí.

Aquesta funció durà molt de temps, però més tard, quan una relativa tranquil·litat i seguretat començà a atreure els primers pobladors i sorgiren els primers casals i l'església al voltant del castell, Sorisa deixà de ser únicament un punt de vigilància i de defensa per a ser un nucli habitat i combinà des d'aleshores la funció militar amb una creixent activitat de centre productor primari i relativament especialitzat que aviat va merèixer l'atenció i el desig de veïns més poderosos.

I és així que començà a tenir entitat administrativa i que la jurisdicció del seu territori i dels seus béns esdevingué motiu de compra-venda entre senyors diversos i d'acord amb diversos interessos econòmics i polítics.

D'aquesta manera s'integrà Súria com a graó primer d'una àmplia i complexa estructura feudal de fidelitats i dependències canviants, però amb la constant comuna d'obligar als seus habitants a contribuir econòmicament amb el seu treball a les necessitats i al manteniment dels successius amos.

Un delegat o castlà local controlava el compliment de les obligacions del poble i vigilava els interessos del seu senyor, fos aquest el comte de Barcelona, el rei català, el titular de la casa de Cardona o els consellers de la vegueria de Manresa.

Aquesta situació es perllongà fins ben entrat el segle XIX. Sorisa o Súria feia molts segles que representava el cinquè districte de les possessions de la casa de Cardona. El 1837 s'abolia definitivament el delme o impost feudal que gravava les collites fins a una desena part, i amb ell desapareixien els antics drets del Règim Senyorial.

És a partir d'aquesta època que Súria entra de ple, com molts altres indrets, en una dinàmica d'economia capitalista, en la qual el patrimoni i el capital no estan subjectes a transmissió hereditària ni a condició social, sinó que es transmeten i posseeixen seguint les lleis del mercat, del treball i de l'estalvi.

És també a partir d'aleshores que es comença a produir una veritable diversificació econòmica, l'evolució de la qual convertirà Súria en un centre industrial i el Poble Vell en un espai residencial força degradat per la manca de serveis i de conservació dels habitatges i de l'estructura urbana, ocupat per gent de pocs recursos i avançada edat.

Malgrat tot, en aquests darrers anys, i gràcies a la política de restauracions engegada per la Generalitat de Catalunya i de rehabilitació i dinamització general impulsada pels veïns i l'administració local, el Poble Vell comença a sortir de l'estancament i ha anat adquirint una creixent funció cultural com a centre artesanal i escenari d'activitats culturals i festives de caire popular i artístic.

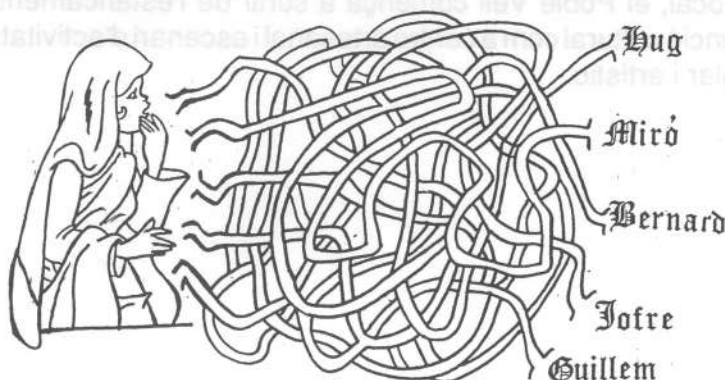


## ACTIVITATS

◆ 1. Ordena els següents fets històrics cronològicament i numera'ls de l'1 al 16. Després situa a la línia cronològica tots els fets, posant la data i el número corresponent.

- 5-oct.-1196: Ramon d'Òdena deixa al seu fill el castell de Súria, que tenia pel vescomte de Cardona.
- 4-maig-1317: Els Òdena venen a Ramon Folc, vescomte de Cardona el castell de Súria amb totes les seves pertinences i drets.
- 24-nov.-1033: Guifré de Súria dóna el vist-i-plau a una donació de terrenys de Súria a Bernat Moncada.
- 23-març-1723: El Santuari del Miracle recupera la propietat de Súria pagant els drets feudals al duc de Cardona.
- 31-oct.-1376: El comte Hug de Cardona paga a Manresa uns diners perquè aquesta ciutat renunciï a les seves pretensions sobre Súria.
- 30-des.-1250: Ramon i Blanca d'Òdena fan cessió i donació de tot quan posseeixen al terme de Súria a Ramon de Frabrica i a Bernat de Coaner.
- 15-juny-1020: Miró de Súria, primer senyor conegut, és a Manresa per a signar l'acta de reconstrucció de la ciutat i de reorganització del seu territori.
- 1703: El duc de Cardona pren possessió reial del feu de Súria, no havent pagat el Miracle els drets que li devien.
- 10-març-1105: Guillem Ramon de Calders, en el seu testament, deixa el castell de Súria a la seva dona Guilla, filla dels vescomtes de Cardona.
- 11-abr.-1320: El rei Jaume II ven al vescomte de Cardona la jurisdicció de Súria.
- 1023: La comtessa Ermessenda és la senyora de Súria.
- 30-oct.-1672: Josep Tries, ciutadà de Barcelona i castlà de Súria, deixa el senyoriu del castell que havia comprat, a l'església del Miracle.
- 8-oct.-1209: El rei Pere el Catòlic atorga a Bernat de Torre cases del castell de Súria i de la vila de Santa Maria.
- 27-gen.-1315: Els Òdena inicien una política de venda de masies que afecta diverses cases del terme de Súria.
- 13-oct.-1360: El rei Pere III, havent recuperat la monarquia la jurisdicció de Súria, ven a la ciutat de Manresa els castells i llocs de Súria.
- 14-21 oct.-1049: En un judici, presidit per la muller del comte de Barcelona, Ramon Berenguer I, l'alou de Súria passa a propietat del bisbat de Vic.

■ 2. Busca el nom del primer castlà conegut del castell de Súria.



S. X

S. XI

S. XII

S. XIII

S. XIV

S. XV

S. XVI

S. XVII

S. XVIII

S. XIX





## 4.5. LA REVITALITZACIÓ DEL BARRI EN ELS DARRERS ANYS

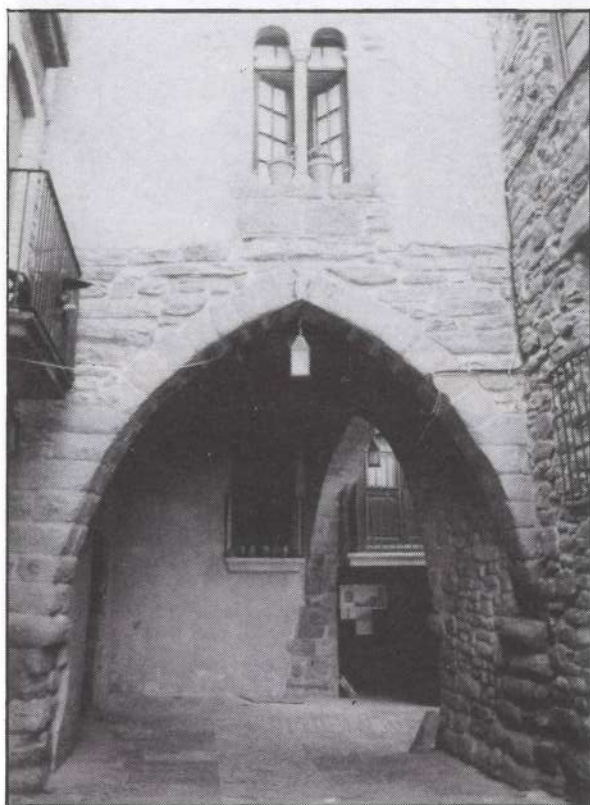
### 4.5.1. Canvis urbanístics

Ja a finals del segle XVIII, el creixement de la població i la utilització del riu per a certes activitats econòmiques (molins i regadiu) havien condicionat l'expansió urbanística fora del recinte fortificat amb l'aparició de raval.

Així Francisco de Zamora, en la seva descripció de la vila (1790) parla de l'existència clarament diferenciada de dos barris: "la villa de Súria, a excepción de algunos caseríos que se hallan dispersos, se encuentra dividida en dos barrios, el uno con nombre de arrabal, en una fila de casas a la orilla del río Cardoner y al pie de la montaña de dicha villa que hace cara al mediodía y la otra porción en la eminencia de ella que constituye la villa antigua..."

Apart d'aquest raval, paral·lel al riu i al costat del camí de Manresa a Cardona, l'edificació es va produir més endavant per la vessant sud-est del turó, anomenada vessant de Santa Anna per l'existència del camí d'una església, avui desapareguda, dedicada a aquesta santa. L'edificació es va fer al costat de la baixada del riu i del camí de Santa Anna, donant lloc als carrers avui anomenats de Sant Cristòfol i Carretera de Sant Salvador.

Més recentment, el barri s'ha anat expandint en direcció nord-oest ocupant els terrenys del primitiu cementiri (Carrer del Roser) i la vessant d'aquest cantó (carrers del Castell, Cabanasses, de Sant Sebastià...)



*Finestra romànica restaurada. Carrer Major*



El nucli antic del Poble Vell ha estat catalogat dins del Patrimoni Artístic Monumental del País per la Generalitat, la qual, a través de la Direcció General d'Arquitectura i Habitatge, va iniciar obres per tal de millorar les seves condicions arquitectòniques i de conservació.

Aquestes obres s'estan portant a terme en 3 fases, la primera i segona de les quals estan acabades i van suposar la rehabilitació de carrers, façanes i castell. La 3, en fase de realització, vol restaurar tota la façana del Poble Vell que dóna a la vall del Cardener, entre el Portal de Cardona i la Bateria.

Aquests treballs de restauració es basen en un estudi previ i aprofundit d'informació sobre l'estat del nucli a restaurar: conservació de façanes, porxos, carrers... i tenen com a objectiu general millorar l'aspecte global de poble medieval.

La intenció del projecte és mantenir els elements característics d'èpoques passades i complementar-los amb criteris i elements actuals.

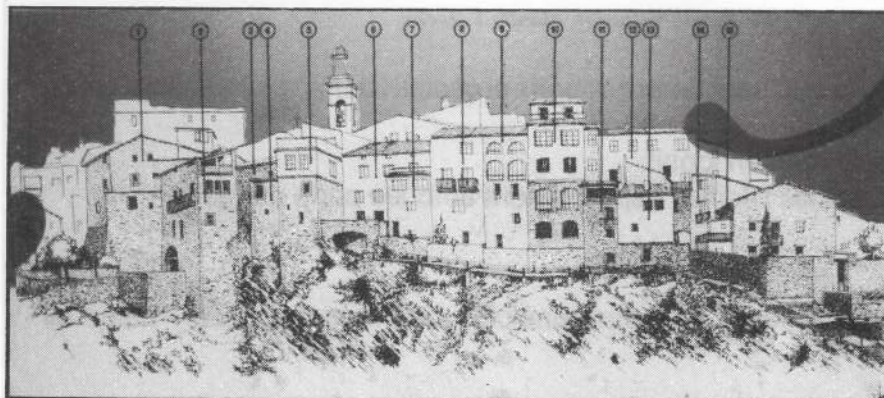
A partir d'aquest estudi, les obres que es van projectar foren:

- a. ordenació i pavimentació de carrers
- b. conservació i restauració de les façanes antigues
- c. condicionament del castell per a utilitzar-lo com espai polifuncional

La 3 fase, a part dels treballs esmentats, projecta tornar a posar en ús el camí del Balç de la Mura, que des del capdavall del carrer de Sant Cristòfol, s'enllaça amb la Bateria i després es perllonga fins al portal de Cardona, fent una circumval·lació amb la resta de carrers del Poble Vell.



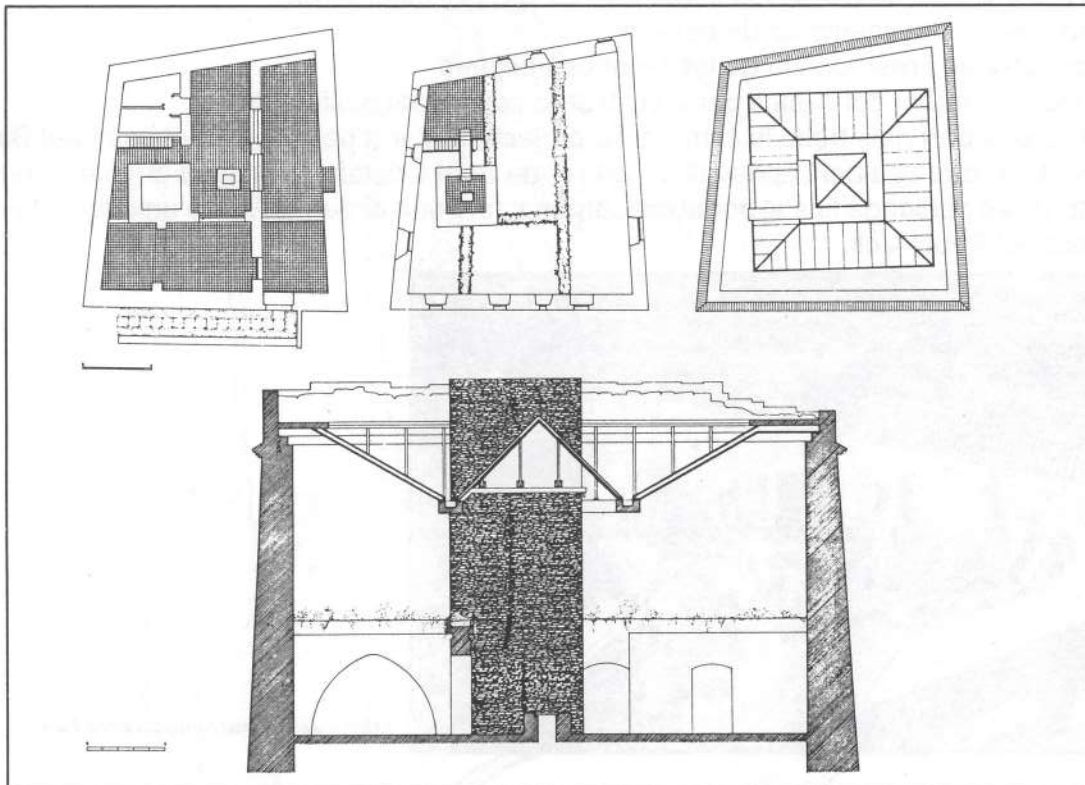
*Obres de restauració, tercera fase*



**3 Fase. Restauració de façanes i balconada**

## ACTIVITATS

- ◆ 1. Observa el plànol i fes un llistat dels carrers del Poble Vell classificant-los segons l'època d'urbanització.
- ◆ 2. Compara l'aspecte general dels carrers i edificis del nucli antic amb els d'edificació més recent.
- ◆ 3. Situa't en un lloc adient i dibuixa el porxo amb l'arcada i la finestra geminada del carrer Major.
- ◆ 4. Observa els plànols de les tres plantes del castell i fes la descripció de cadascuna anomenant els elements més característics.



*El castell restaurat, plantes i secció.*

- ◆ 5. Fixa't en la cúpula que actualment cobreix el castell i dóna la teva opinió sobre ella tenint en compte:
  - si els materials i la forma són idonis
  - la relació amb la resta de l'edifici, especialment amb les parts antigues
  - la lluminositat
  - ...
- ◆ 6. Consulta el text i escriu els objectius principals de la restauració del Poble Vell de Sùria.



#### 4.5.2. La vida del Poble Vell

Un cop realitzades les dues primeres fases de restauració del Poble Vell, es va buscar la manera de revitalitzar-lo i convertir-lo en un centre d'interès turístic que pogués oferir al·licients als visitants. La idea era convertir aquest nucli antic i restaurat en un lloc per a realitzar artesanian i activitats culturals.

Una comissió mixta de veïns i membres de l'Ajuntament coordina les activitats. L'any 1988 van iniciar les campanyes "Poble Vell artesà", promogudes també per la Subdirecció General d'Artesania de la Generalitat de Catalunya. Durant els mesos d'estiu l'Ajuntament de Súria, de manera gratuïta, posa a disposició d'artesans, estatges i tallers. A més, durant aquests mesos s'organitzen actes culturals i festius: exposicions, balls, correfocs, caminades populars, sardanes... La campanya es clou la primera setmana d'octubre, Festes del Roser del Poble Vell, amb una Fira d'artesans.

Alguns artesans que han participat en aquestes campanyes d'estiu s'han instal·lat permanentment al barri i hi treballen durant tot l'any.

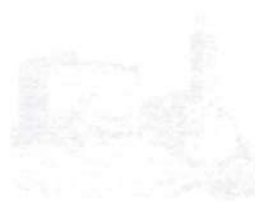
L'any 1991 es va organitzar una Setmana d'escultura al carrer. Joves artistes-artesans del grup ADHUC van realitzar una sèrie d'obres utilitzant diferents tècniques però amb un factor comú: el forn. Aquestes obres s'han col·locat en diferents llocs de la vila (un grup escultòric a l'estació d'autobusos, vitralls al Saló de sessions de l'Ajuntament...).

Cal esperar que aquesta recentment creada trobada de joves artistes es continuï celebrant i que es consolidi com les campanyes del Poble Vell artesà de l'estiu.

A part de la vida artesanal, hi ha una entitat que impulsa molts actes culturals al Poble Vell, a la vila de Súria i fora d'aquesta. Són "Els fadrinets del Poble Vell", que organitzen diversos actes de les Festes del Roser, participen en cercaviles, exposicions...



*El castell, sala d'exposicions*



*Obra artesanal feta durant la Setmana  
d'escultura al carrer, realitzada pels joves  
artistes del grup ADHUC.*

*Situada a l'estació d'autobusos*



*Artesans ocupats en activitats  
pedagògiques d'estiu.*

## ACTIVITATS

### ■ ◆ 1. Visita a un taller artesà

-Observa el procés de treball i omple la següent fitxa:

-Nom del taller: qui hi treballa i d'on prové.

-Materials que utilitza.

-Tècniques de treball.

-Eines que fa servir.

-Instal.lació: característiques.

-Destí dels productes.

Il.lustra el procés de producció d'un objecte que es fabriqui, mitjançant vinyetes i text explicatiu.



## 5. VOCABULARI

**ABSIS:** Construcció adossada a la nau o a les naus d'una església.

**ALOU:** Domini ple, absolut i lliure, franc de serveis i de tota prestació real o personal, sobre béns immobles, que diferia del que hom tenia en feu.

**ARC:** Estructura arquitectònica que mitjançant l'ús de formes corbades serveix per a cobrir un espai.

**Arc de mig punt:** Arc semicircular que té el centre a la línia d'arrencada.

**Arc ogival:** També es pot dir arc apuntat. Està format per dos arcs de circumferència que es tallen al vèrtex formant un angle curvilini.

**ARGAMASSA:** Morter fet amb calç, sorra i aigua.

**ARQUIVOLTA:** Motllura o conjunt de motlures esculpides a les dovelles que formen un arc seguint-ne la curvatura.

**BATERIA:** Obra de fortificació on és emplaçada l'artilleria.

**CAPITELL:** Element arquitectònic que corona generalment la part superior d'una columna.

**CARDA:** Màquina emprada en la filatura mecànica del cotó, llana, jute, etc., que té la funció de desagregar i fer paral·leles les fibres i separar-les de les impureses que les acompanyen.

**CARREU:** Pedra tallada en forma de paral·lelepípede rectangular i amb caires vius emprada en la construcció de murs, pilars, etc.

**CASTLÀ:** A l'edat mitjana, el qui tenia el govern i la jurisdicció d'un castell.

**CORNISA:** Vora sortint que corona una façana, un pedestal, etc.

**CÚPULA:** Tipus de cobertura que cobreix una planta constituïda per un cilindre o un polígon.

**DELME:** Impost del deu per cent sobre els productes de la terra destinat a assegurar el manteniment del clergat i dels edificis religiosos.

**DOVELLA:** Bloc de pedra en forma de tascó per a formar arcs, voltes, etc.

**ESGRAFIAT:** Decoració mural consistent en un sobreposat de material més o menys dur que, amb una eina d'acer tallant o punxant anomenada estilet, hom pot tallar o gratar contornejant un dibuix sobre qualsevol objecte o paret.

**ESPITLLERA:** Obertura rectangular llarga i estreta feta en un mur o en una porta perquè hi passi la llum i per a mirar i disparar des de dins cap a fora.

**FINESTRES GEMINADES:** Dues finestres juntes.

**FOC:** Casa o habitatge sotmès a la imposició del fogatge. Es considera que un foc té una mitjana de 4-5 persones.

**FUS MECÀNIC:** Peça cilíndrica que serveix per a tòrcer el fil i enrotllar-lo a mesura que es forma. És d'acer, està sostingut per cilindres o coixinets i la seva rotació està impulsada per mitjans mecànics.

**JURISDICCIO:** Poder o autoritat exercits per una persona, corporació o entitat que



governa, administra, estableix el dret, legislant-lo o bé declarant-lo, posa en execució les lleis i les aplica.

**LLINDA:** Fusta o pedra travessera que clou la part superior d'un portal o una finestra.

**MEDIEVAL:** Pertanyent o relatiu a l'Edat Mitjana.

**MENSULIFORME:** Element arquitectònic que sobresurt del parament d'un pla vertical i serveix per a sostenir alguna cosa.

**MERLET:** Cadascun dels petits pilars d'obra i desseció quadrangular que per a defensa hom construïa al cim de les antigues fortaleses, deixant entre l'un i l'altre un espai per a poder tirar contra l'enemic.

**MORISMA:** Gent mora.

**MORTER:** Material aglomerat fet amb una mescla d'un conglomerat (calç, ciment o una barreja d'ambdós) sorra i aigua, que es pren o s'endureix en un cert temps.

**PORXO:** Espai cobert, limitat lateralment per columnes o parets de cases.

**RABASSA MORTA:** Contracte de conreu establert com a arrendament d'un tros de terra per vinya, amb la condició que el contracte restava dissolt en haver mort dos terços dels primers ceps plantats.

**RABASSAIRE:** Nom que rep el que conrea una terra amb contracte de rabassa morta.

**RÈGIM SENYORIAL:** Estructura social i econòmica basada en les relacions de fidelitat i d'explotació de la terra entre el senyor feudal i els seus vassalls.

**REHABILITACIÓ:** Restituir a una cosa el seu primer estat. Tornar a donar a una cosa el seu antic aspecte.

**RESTAURACIÓ:** Procés o conjunt d'intervencions progressives que, de forma simple o combinadament, tenen per objectiu de prolongar l'existència dels béns culturals, millorant fins al màxim llurs condicions físiques.

**ROSASSA:** Obertura circular de les parets de les esglésies.

**SARRAÍ:** Musulmà.

**SÍNDIC:** Encarregat dels interessos d'una corporació.

**TORRE D'HOMENATGE:** Torre més alta d'un castell, on el castlà, castellà o alcaid jurava de defensar i guardar per al seu senyor la fortalesa.

**TRAPEZOIDAL:** Forma de trapezoide (quadrilàter que no té cap dels seus costats paral·lel a un altre).

**VEGUER:** Autoritat delegada de la Corona o d'una baronia en una demarcació, amb jurisdicció governativa, judicial i administrativa.

**VEGUERIA:** Càrrec i jurisdicció del veguer o veguers.





## **BIBLIOGRAFIA**

**Pau Soler i Clariana:** Súria, el meu poble  
Súria, 1985

**Josep Reguant:** Súria, dins de Història del Bages, vol.II (coord. Llorenç Ferrer i Alós)  
Edicions Parcir, Manresa, 1988

**F. Comas i J.A. Serra:** Itineraris d'història del Bages, Col.lecció l'Estoig,2 Departament  
d'Ensenyament  
C. de Recursos Pedagògics  
Manresa, 1989

**David McCaulay:** Nacimiento de un castillo medieval  
Timun-Mas, Barcelona, 1988

**Diversos autors:** Gran Geografia Comarcal de Catalunya, vol. II Enciclopèdia Catalana

**Josep M Esquiús:** Súria, la història com a continuïtat, dins de "Valorar la Història, nova  
vida per a les velles ciutats". Departament de Política Territorial i Obres Públiques,  
Generalitat de Catalunya, 1984

**Diversos autors:** Catalunya Romànica, vol. 11  
Enciclopèdia Catalana, 1984

**Joan R. Varela i altres:** Geografia de Catalunya  
Columna, Barcelona, 1990

Gran Enciclopèdia Catalana





## AGRAÏMENTS

Volem donar les gràcies a totes les persones que ens han donat ajuda per a dur a terme aquest treball, i en especial a:

Joan Castellà i Castellà

Josep Graells i Circuns

Josep Peramiqúel i Cols

Josep Reguant i Agut

Salvador Soliva i Palà

Amadeu Olives i Santamaria

Manel Ferrer i Estany, pel dibuix de la portada.

## NOTES

1. Abans d'efectuar una visita al Poble Vell seria recomanable posar-se en contacte amb l'OMI (Oficina Municipal d'Informació), situada als baixos de la Casa de la Vila, carrer Ernest Solvay, 13, tel. 869 54 00. Allà us proporcionaran informació, material, claus (castell, església)...

2. Per a les persones o escoles interessades existeix un retallable del castell, que mostra la fesomia de l'edifici abans de la restauració. Podeu demanar-lo a l'OMI. Aquest retallable va ser editat pel GAMS.

3. Els grups interessats en visitar un taller artesà (en cas que n'hi hagi algun en activitat) cal que concertin la visita, gestionant-la a través de l'OMI.

4. Els dibuixos dels oficis i de la construcció d'un mur pertanyen al llibre "Nacimiento de un castillo medieval" de David McCaulay, ed. Timun-Mas. Els diferents plànols i dibuixos del castell pertanyen als llibres "Catalunya Romànica", editat per l'Enciclopèdia Catalana i "Valorar la Història, nova vida per a les velles ciutats" del Departament de Política Territorial i Obres Públiques de la Generalitat de Catalunya. Així mateix hi ha alguna il·lustració extreta del llibre "Súria, el meu poble" d'en Pau Soler.



TEXT i IL·LUSTRACIONS: M. Teresa Cots i Portí  
Rosa M. Obradors i Puigdellívol  
Eduard Pinzolas i German

Primera edició: 1991 ©  
Dipòsit Legal: B-33.531-1991  
Imprès a COPI-GRÀFIC  
Cra. Pont de Vilomara, 14, Manresa