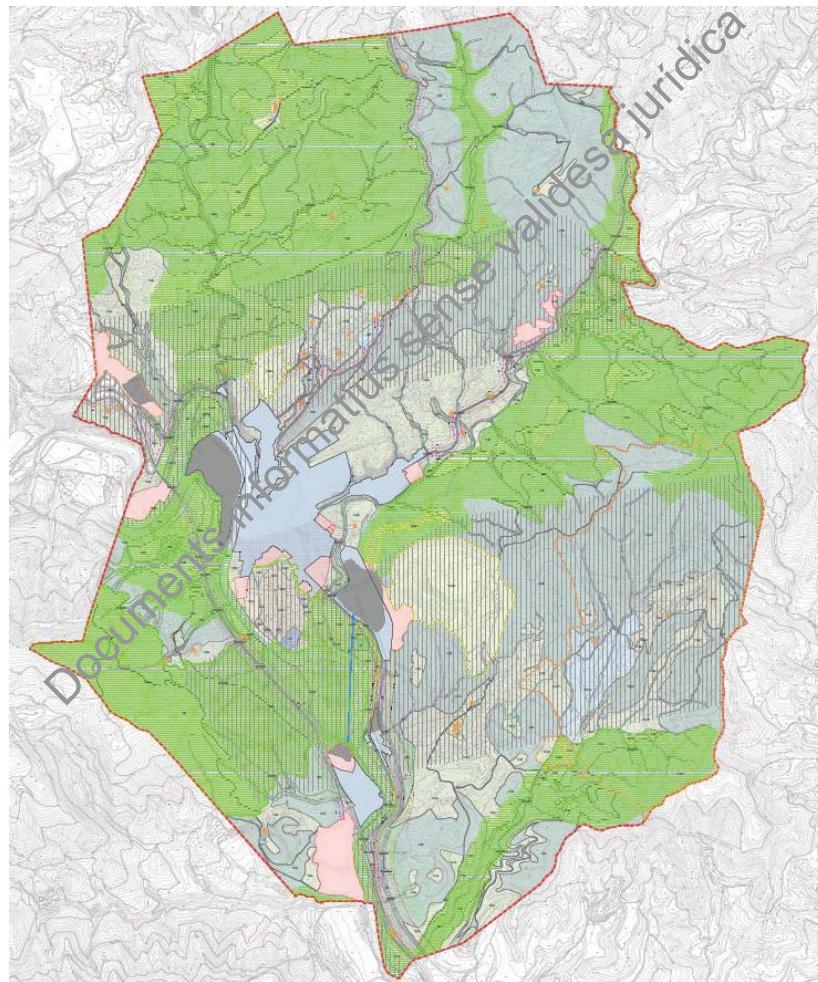
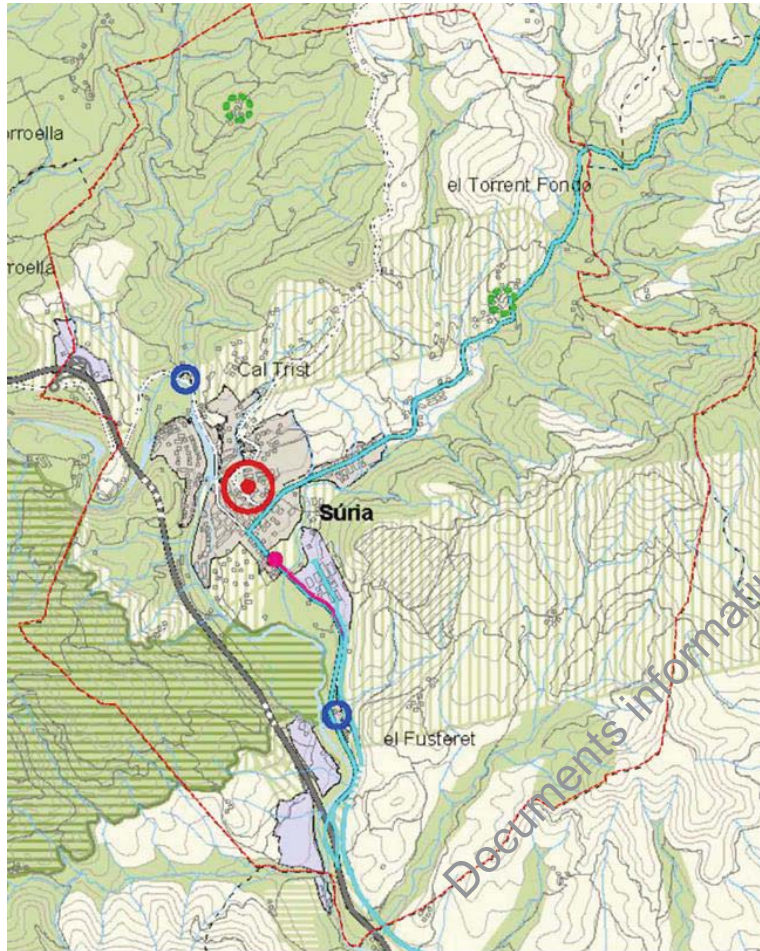


# PLA D'ORDENACIÓ URBANÍSTICA MUNICIPAL DE SÚRIA

## Sòl No Urbanitzable



# Pla Territorial Parcial de les Comarques Centrals



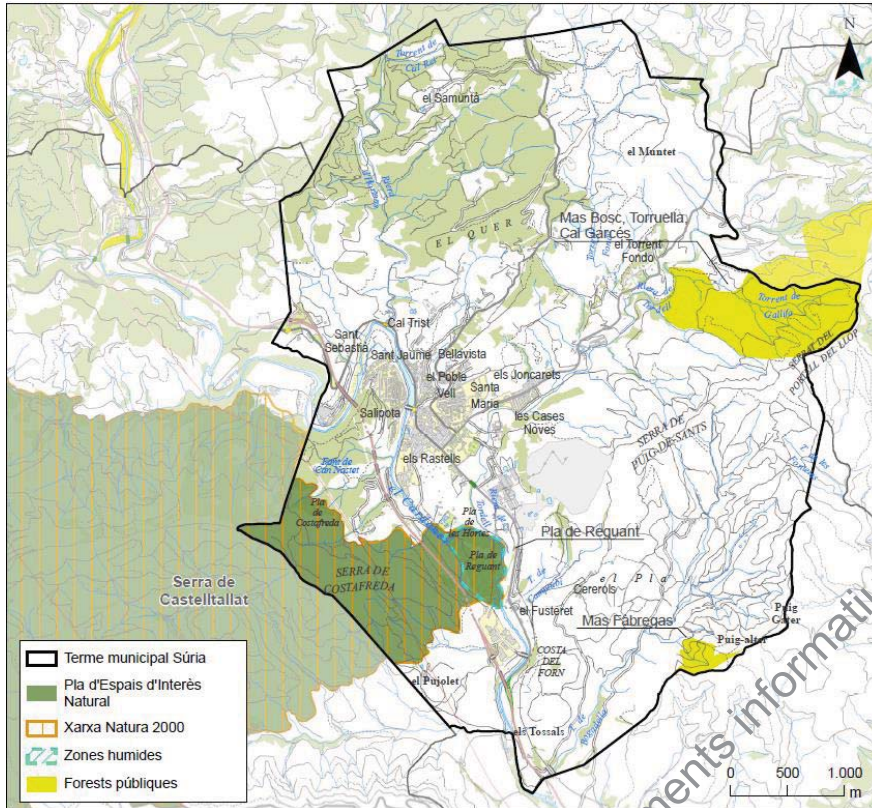
SISTEMA D'ESPAYS OBERTS: CATEGORIES DE SÒL	
SÒL DE PROTECCIÓ ESPECIAL	
	Sòl de protecció especial → entorn riu Cardener, riera del Tordell, riera d'Hortons, part del Torrent Fondo i del torrent de Bogadella; el balç de Cal Jover i Salipota; els boscos del Quer i del Samuntà; l'àmbit de Les Guixeres.
	PEIN i Xarxa Natura 2000 → PEIN de la Serra de Castellallat, incloent la Serra de Costafreda i l'àmbit del Pla de Reguant
	Límit de Pla especial Guillerles - Savassona
SÒL DE PROTECCIÓ TERRITORIAL	
	Sòl d'interès agrari i/o paisatgístic
	Sòl de preservació de corredors d'infraestructura
	Sòl de potencial interès estratègic
	Sòl de riscos i afectacions
SÒL DE PROTECCIÓ PREVENTIVA	

**Sòl de protecció especial** → Sòls que pels seus valors naturals o per la seva localització en el territori, el Pla considera per integrar una xarxa permanent i contínua d'espais oberts que ha de garantir la biodiversitat i vertebrar el conjunt d'espais oberts del territori amb els seus diferents caràcters i funcions.

**Sòl de protecció territorial** → Sòls que pels seus valors, condicionants o circumstàncies motiven una regulació restrictiva de la seva possible transformació. A Súria es tracta de sòl a protegir degut el seu interès agrari i/o forestal, pel seu potencial interès estratègic, per a la preservació de corredors d'infraestructures, i per riscos i/o afectacions (subjectes a explotacions mineres – pou de Cabanasses i zona de la mina-)

**Sòl de protecció preventiva** → Sòls classificats com a no urbanitzables en el planejament urbanístic que el Pla considera que cal protegir preventivament, sense perjudici que mitjançant el planejament d'ordenació urbanística municipal, i en el marc que les estratègies que el Pla estableix per a cada assentament, es puguin delimitar àrees per a ésser urbanitzades i edificades, si escau.

# Figures de protecció



## PEIN i Xarxa Natura 2000

La **Serra de Castellallat**, espai inclòs al Pla d'Espais d'Interès Natural (Decret 328/1992) i, alhora també inclòs a la Xarxa Natura 2000 (ES5110014), considerat Zona d'Especial Conservació (ZEC), d'acord amb la Directiva 92/43/CEE del Consell, de 21 de març, relativa a la conservació dels hàbitats naturals i de la fauna i la flora silvestre, modificada per la Directiva 97/62/CE del Consell, de 27 d'octubre. Concretament, unes 163 ha de l'espai natural protegit es troben dins de Súria, que s'estenen pel sector sud-oest del terme, cobrint la Serra de Costafreda i el Pla de Reguant.

## Inventari de Zones Humides

El **Pla de Reguant** es tracta d'una plana al·luvial d'un 23 ha. El nivell freàtic en aquesta zona es troba molt proper a la superfície, la qual cosa ha permès el desenvolupament d'un bosc de ribera. Aquesta zona humida, juntament amb les hortetes de Reguant estan actualment regulades pel Pla especial de protecció del medi natural i del paisatge del Pla de Reguant i pla de les Hortes.

És una zona de parada i repòs per a aus migratòries, que permet la nidificació de moltes d'aquestes aus. Destaquem la presència d'una de les poques espècies vegetals protegides presents al Bages; el Freixe de fulla estreta.

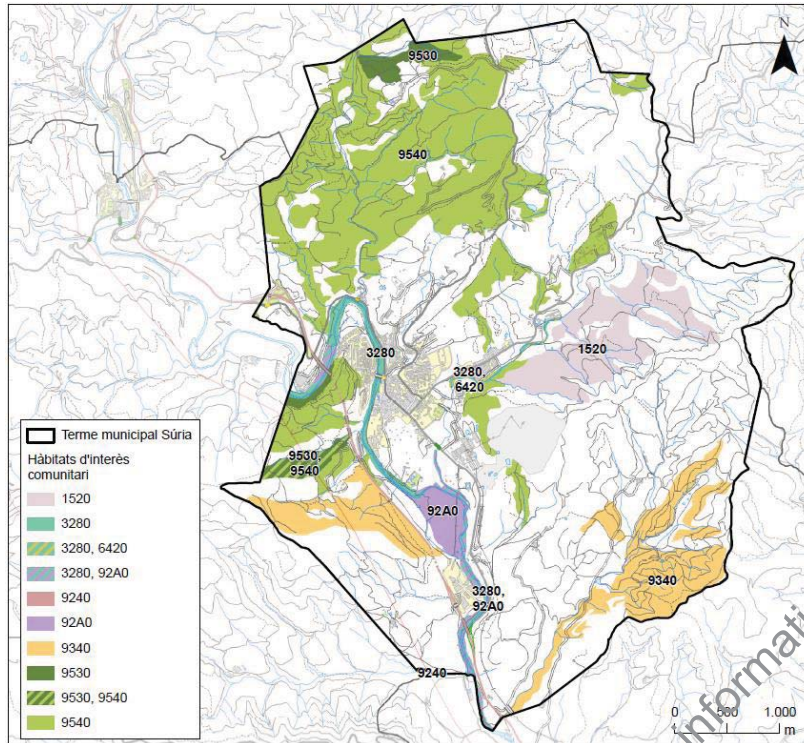
## Forest públiques

Súria també compta amb dos boscos d'utilitat pública: **mas Fàbregas**, situat al sud-est del terme i el **mas Bosc, Torruella, cal Garcés**, situat a l'est. La qualificació d'utilitat pública atorga als boscos la naturalesa jurídica de domini públic i, en conseqüència, passen a ser inalienables, imprescriptibles i inembargables.

## Geoparc

La totalitat del municipi es troba dins del Geoparc de la Catalunya Central, una figura, reconeguda a nivell internacional, creada amb l'objectiu d'utilitzar el patrimoni geològic, juntament amb tots els demés aspectes del patrimoni cultural i natural, per fomentar una gestió sostenible i perdurable, l'educació, la investigació i la geoconservació.

# Hàbitats d'Interès Comunitari



## Annex I de la Directiva 97/62/CE, coneguda com a Directiva d'Habitats.

1520 (p). Vegetació gipsícola ibèrica (*Gypsophiletalia*).

3280. Rius mediterranis permanents amb gespes nitròfiles del Paspalo-Agrostidion orlades d'àlbers i salzes.

6420. Jonqueres i herbassars gramínoids humits mediterranis del Molinio-Holoschoenion

9240. Rouredes ibèriques de roure valencià (*Quercus faginea*) i de roure africà (*Quercus canariensis*).

92A0. Alberedes, salzedes i altres boscos de ribera.

9340. Alzinars i carrascars.

9530 (p). Pinedes de pinassa.

9540. Pinedes mediterrànies.

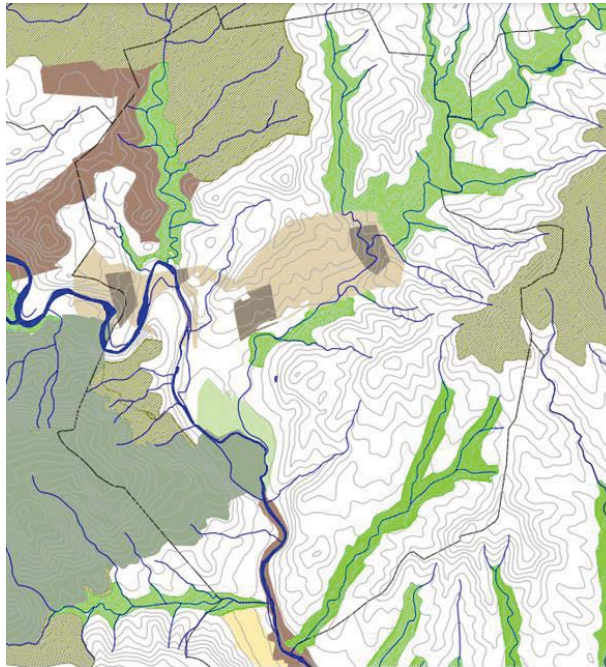
**Comunitats gipsòfiles:** Creixen sobre sòls guixencs, dominades habitualment per matolls i plantes herbàcies. Es distribueixen per la zona anomenada les Guixeres, on són habituals les brolles i timonedes amb ruac (*Ononis tridentata*), trincola (*Gypsophila hispanica*).

**Comunitats de ribera:** Entre els boscos de ribera presents al riu Cardener, es destaca el Pla de Reguant. L'abundant disponibilitat d'aigua en aquesta zona ha fet que l'àlber (*Populus alba*) ocupés bona part de la plana, acompanyada de pollancre (*Populus nigra*), freixes de fulla petita (*Fraxinus angustifolia*), salzes (*Salix alba*), verns (*Alnus glutinosa*) i tamarius (*Tamarix sp.*), entre d'altres. Es tracta d'un bosc dinàmic, donat que es troba sotmès a inundacions temporals que produeix canvis notables en la vegetació.



**Comunitats forestals:** Les formacions arbòries, està clarament marcada per la divisòria de la carretera B-423. Els terrenys situats a l'oest d'aquesta carretera es troben coberts per boscos relativament ben constituïts de pi blanc i pinassa, mentre que als terrenys ubicats a l'est del vial hi dominen hàbitats tals com la brolla de romaní i la màquia d'arboç amb pinedes i rouredes joves en regeneració, sorgides arran dels incendis ocasionats al terme, especialment el produït l'any 1994, que va cremar bona part de la vegetació del municipi.

**Comunitats d'espais oberts (prats, conreus i improductius):** Els terrenys destinats als conreus suposen una mica menys del 15% de la superfície del municipi. Aquests estan dominats pels conreus herbàcies extensius de secà, encara que l'horta també té un paper molt rellevant a Súrria. Els conreus hortícoles es concentren al marge esquerre del riu Cardener, prop del Pla de Reguant, en una àrea coneguda com les Hortes de Reguant i els Horts de les Bombes. També es localitza una petita àrea d'hortos urbans al marge dret del Cardener, a la zona de Sant Sebastià, situada la nord del nucli urbà. Al municipi també podem trobar zones de fenassars, joncedes i prats, distribuïts sobretot a la meitat nord del terme.

# Espais connectors



## ESPais AGRÍCOLES D'INTERÈS

-  Hortes a la plana
-  Altres espais agrícoles d'interès natural



## ESPais D'INTERÈS FLUVIAL

-  Zones humides
-  Cursos fluvials



## ESPais D'INTERÈS FORESTAL

-  Matriu forestal

## CONNECTORS

-  Espais agroforestals de vall
-  Altres espais connectors

## ESPais PROTEGITS

-  PEIN + Xarxa Natura 2000
-  Proposta d'ampliació

## ESPais D'INTERÈS GEOLOGIC

-  Geozones i geòtops

El PDU del Bages, aprovat el 28 de setembre de 2006, identifica els espais amb valor connectors de la comarca. Per al municipi de Súria, s'identifica la riera d'Hortons, el torrent del Bògit, la riera de Tordell, juntament amb els seus afluents, el torrent de Cal Mateu, el torrent de la Bogadella i els seus afluents com a espais agroforestals de vall. També identifica com a connector el tram del Cardener aigües avall del Pla de Reguant i l'àrea entorn de la riera d'Hortons..

Documents informatius sense validesa jurídica

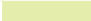

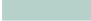

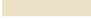


# Propostes i actuacions en el SNU

El POUM proposa un seguit d'actuacions encaminades a preservar, protegir, endreçar i garantir la connectivitat dels espais forestals, agrícoles i fluvials i garantir el valor patrimonial i natural identitari de Súria i la connectivitat de la xarxa d'espais lliures, d'acord a les determinacions del plans territorials de rang superior.




1. **Identificar, recollir i definir les proteccions del planejament territorial.**
2. **Reconèixer, preservar i ampliar la protecció de les zones d'hortes, especialment, del Pla del Reguant i del Pla de les Hortes.**
3. **Identificar i preservar l'espai fluvial, de torrents i rieres del municipi i potenciar el seu valor com a corredors i connectors ecològics.**
4. **Identificar i preservar els espais d'interès paisatgístic i/o natural identitaris del municipi.**
5. **Reconèixer, identificar i regular la zona d'activitat minera.**
6. **Identificar i regular les àrees afectades per risc d'inundabilitat.**
7. **Identificar i regular les àrees afectades per riscos geològics**
8. **Simplificar la normativa urbanística del sòl no urbanitzable.**
9. **Reconèixer i consolidar la xarxa d'itineraris i camins.**
10. **Identificar els àmbits de foment de l'agricultura ecològica.**
11. **Identificar i regular els entorns d'observació del paisatge.**

# Ordenació detallada del SNU


## ZONES EN SÒL URBANITZABLE

	N1	Sòls de protecció ordinària. Nuclis rurals
	N2a	Sòls de protecció local. Agrícola de valor
	N2b	Sòls de protecció local. Forestal de valor
	N2c	Sòls de protecció local. De l'entorn fluvial / de ribera
	N2d	Sòls de protecció local. Hortes
	N3	Espais naturals protegits (PEIN)
	N4a	D'activitat reglada extractiva


## PLA TERRITORIAL DE LES COMARQUES CENTRALS

	Sòl de protecció especial
	Sòl de preservació dels corredors d'infraestructures
	Sòl de riscos i afectacions

## CATÀLEG DE MASIES I CASES RURALS



	Masia i cases rurals catalogades
---	----------------------------------

## CATÀLEG DE BÉNS A PROTEGIR



	Béns d'interès arquitectònic		Béns Culturals d'Interès Nacional (BCIN)
	Béns d'interès Arqueològic		Béns Culturals d'Interès Local (BCIL)
	Elements d'interès		Béns de Protecció Urbanística (BPU)
	Elements d'interès natural		Espais de Protecció Arqueològica (EPA)

## LEGISLACIÓ SECTORIAL



### AMBIENTALS

	Espais Protecció d'Especial d'Interès Natural (PEIN) i Xarxa Natura 2000
	Pla Especial Urbanístic Via verda Eixample - les Hortes






### ACTIVITATS

	Pla Director de l'Activitat Minera
	Pla Especial esportiu de les Comes de Sererol i Cal Riera




### INUNDABILITAT

	Zona de flux preferent
	Zona inundable per un període de retorn de 500 anys

### CARRETERES

	Límit de servitud de carreteres
	Límit d'edificació de carreteres
	Límit d'afectació de carreteres
	Límit d'edificació ferrocarril
	Límit de zona de protecció ferrocarril

### GEOLOGIA

	Àrees d'esfondrament per dissolució o per deformació natural
	Àrees amb moviments de vessant
	Àrees de subsidència minera estabilitzada

### SERVITUDS

	Servitud aèrea cinta mecanitzada POU-4
---	--

Documents informatius sense validesa jurídica