



AJUNTAMENT DE SÚRIA

LA TORRE

Juliol 1996

BUTLLETÍ D'INFORMACIÓ MUNICIPAL

34



Les dades del 4 x 4

Opel Frontera 2.8 TDI; matrícula B-0304-SH, pes màxim autoritzat, 2.600 kg., 5 places; direcció assistida; potència de 113 CV / 3.600 rpm; tipus de combustible, dièsel; tracció a les 4 rodes; immobilitzador de motor, fars amb regulació elèctrica d'intensitat lluminosa, pont de llum de senyalització prioritària tipus 'Vector' amb mòduls rotatius i estroboscòpics. Cost total: 3,8 milions (2,9 del vehicle i 0,9 de pintat especial, accessoris, equipaments, emissora, etc.)

Editorial

Un cotxe patrulla polivalent

L'Ajuntament de Súria ha realitzat un important esforç econòmic per tal de dotar la nostra Policia Local d'un vehicle apte i en condicions per donar un millor servei al ciutadà. Ara podem disposar d'un mitjà eficaç per arribar a qualsevol indret del nostre terme municipal i suficientment equipat com per desenvolupar tasques diverses: atestats, auxili en carretera, accés a zones forestals, servei a l'ADF, patrulla urbana, serveis mèdics, etc.

A més és un vehicle de més resistència, més durabilitat, menor consum energètic i amb una assistència tècnica garantida a nivell local.

Desitgem que tots en puguem treure el profit esperat.

D'altra banda, trobareu en aquest butlletí informació detallada sobre altres actuacions dutes a terme des de la Regidoria de Governació, especialment sobre la nova regulació del trànsit al sector del carrer Diputació i rodalies.

Per acabar, una bona notícia: ja tenim acondiciat el paviment del sector municipal de l'antiga serradora. Això ens permetrà ordenar amb més aprofitament les places d'aparcament.

EDUARD PINZOLAS GERMAN
REGIDOR DE GOVERNACIÓ



**CONVERGÈNCIA
I UNIÓ**

Un any perdut

Ara complirem un any des que s'inicià la nova legislatura batejada sota el signe del progrés i amb l'eslògan: "Molt més per Súria!". El grup municipal de Convergència i Unió vol explicar als ciutadans de Súria quina ha estat la valoració de tot aquest temps.

En primer lloc, aquest ha estat un any prolífic amb estudis, programes i avantprojectes. Quan es veuran realitzacions derivades dels estudis? Malament es poden comentar coses que no s'han fet, i la realitat és que no s'ha fet res.

L'actitud de l'equip de govern consisteix a delegar responsabilitats en els afers referits a inversions en el nostre poble. No s'intueix un afany per pressionar les Administracions, un afany per aconseguir beneficis reals per al nostre municipi. Hi ha una falta de competència. S'ha continuat i acabat el que s'havia començat en l'anterior legislatura. Quan començaran les realitzacions de l'Ajuntament actual? Alguns suriencs pregunten: tenim Ajuntament? I la resposta la trobem només en les multes d'aparcament.

Un segon tema important és el pressupost 96. L'equip de govern ha aprovat –amb la inestimable ajuda d'ERC– un pressupost contradictori i contrari a les exigències del moment econòmic. Actualment, totes les Administracions públiques estan experimentant una retallada en la despesa. Doncs bé, els comptes del nostre ajuntament –tot i ser presentats com un pressupost de «contenció»– han augmentat desmesuradament les despeses generals.

Per altra banda, la pujada dels impostos aprovada pel PSC i ERC –que ha augmentat els ingressos amb 11 milions més que en l'any 1995– no ha repercutit en el capítol d'inversions que ha disminuït en relació a l'exercici anterior. Més pressió fiscal i menys inversions. "Molt més per Súria"? Hi ha temes pendents que no se solucionen per la falta de competència comentada anteriorment. La guarderia –tema candent de la campanya electoral– és un problema que l'equip de govern no ha solucionat i que s'ha prorrogat amb paraules. Els pares volen solucions. El grup municipal CiU va endegar un projecte seriós i amb possibilitats, però va ser criticat perquè calia fer més estudis. Ara ens preguntem: on són els estudis? No n'hi ha perquè no hi ha empena per fer-los. I mentrestant els pares estan sense solucions.

També trobem necessari que es desenvolupi un debat profund entre tots els grups sobre dos temes que ens semblen preocupants per a la marxa del municipi:

*Perspectives de futur del poble de Súria (indústria o turisme?).

*Els nivells de despesa de l'Ajuntament.

El nostre grup vol participar en aquests debats amb una actitud constructiva però a la vegada exigent amb els que han d'executar en últim terme les solucions als problemes del nostre poble. Mentrestant, esperem que l'equip de govern comenci a governar i puguem dir: Molt més per Súria!

GRUP MUNICIPAL DE CONVERGÈNCIA I UNIÓ



AJUNTAMENT DE SÚRIA

LA TORRE

BUTLLETÍ D'INFORMACIÓ MUNICIPAL

El butlletí *La Torre* es distribueix gratuïtament a tots els domicilis de la població. Qualsevol persona que per alguna causa no el rebí pot dirigir-se a l'OMI, on també es facilitarà.

Edita: **Ajuntament de Súria**
Ernest Solvay, 13
Tel. 869 54 00 - Fax 868 20 07

Coordinació: **OMI, Oficina Municipal d'Informació**

Fotografia: **Juncadella - Súria**

Impressió: **Copi-Gràfic - Manresa**

Dipòsit Legal: **B-38.812-1983**

LA VEU DEL CIUTADÀ

Ciutadà, si vols fer sentir la teva veu al butlletí municipal, si vols fer pública la teva opinió sobre els temes que preocupen a molts ciutadans, si vols expressar els problemes municipals que t'afecten a tu i a altres suriencs, ara tens l'oportunitat de fer-ho.

Escriu una carta al Consell Assessor de *La Torre* i, a partir del proper número, començarem a publicar les vostres cartes en aquesta secció, sempre tenint en compte la importància del que es diu i l'interès dels ciutadans. Podràs fer-nos arribar el teu escrit a través de l'OMI.

Gràcies anticipades per la teva col.laboració a fer un butlletí més obert i més participatiu, millor, en definitiva, per servir tots els suriencs.

CONSELL ASSESSOR DE LA TORRE



Un any a l'Ajuntament

El dia 17 de juny d'enguany es complí un any des que el Grup Socialista va entrar a governar l'Ajuntament de Súria amb el suport del regidor d'ERC.

Si hem de valorar aquest any des del punt de vista dels nostres compromisos i objectius programàtics, hem de dir que la feina feta fins ara, malgrat les mancances i els entrebancs propis d'engegar una nova legislatura, ha estat d'avenç en el camí marcat.

En aquest sentit és inqüestionable que millorem en el terreny de la informació al ciutadà, i aquesta segona *Torre* n'és una prova palpable. Que estem fent un gran esforç, sovint amb resultats positius, en el terreny de la neteja municipal i dels serveis públics, els nostres barris en poden donar testimoni. Que les nostres actuacions tenen cura de sanejar la situació econòmica de l'Ajuntament: la Diputació ens ha fet un seriós estudi econòmic que aviat es donarà a conèixer, hem elaborat un Pressupost de contenció per a aquest any 1996 que expliquem amb detall en aquest butlletí i hem reduït ostensiblement la despesa ordinària. Que estem donant més oportunitats a la participació ciutadana: els Consells Municipals creats i en ple funcionament i les comissions de treball sorgides del seu si ho fan palès.

Que estem renovant l'oferta cultural i lúdica municipal: Caramelles, Festa Major, Poble Vell 96, El juliol tot ho vol, l'Onze de Setembre, etc. són mostres d'aquesta renovació i diversificació de l'activitat festiva i cultural oferta als suriencs.

Que estem, finalment, tirant endavant problemes seriosos i/o antics del nostre poble: barri Sant Jaume, Poble Vell, Unitat d'Actuació num. 8, variant, maternal, trànsit, ordenances municipals i altres temes de llarga i difícil solució.

Ens trobem enllestint en aquests moments el Pla Triennal, que serà un document públic i consensuat al màxim nivell possible que reflectirà de manera molt més concreta i detallada els nostres objectius de govern i les nostres perspectives per als propers tres anys.

És indubtable també que hem comès errades motivades en gran part per la manca d'experiència d'alguns de nosaltres, i que el dia a dia ens ha privat a vegades d'aprofundir en la reflexió d'alguns temes i en la discussió dels mateixos. És ben cert, al mateix temps, que les relacions institucionals amb el grup d'oposició de CIU no han estat fluïdes i la tensió i l'enfrontament les han malmès més d'un cop. Volem treballar per canviar aquest estat de coses, perquè necessitem del diàleg i de la crítica constructiva de la resta de grups municipals i del conjunt dels ciutadans.

GRUP MUNICIPAL SOCIALISTA

Balanç del primer any

Ara es compleix el primer any de legislatura i hem d'aprofitar per fer-ne el balanç.

Pensem que aquest període ha estat en el seu conjunt força positiu, hem aconseguit un gir important en la política municipal que ha passat de la frustració inicial a la consolidació de l'equip de govern i, el que es més important, a l'acceptació de la política desenvolupada per part d'àmplies capes de l'opinió pública surienca.

Els objectius assolits han estat bastants, des de la descentralització de poders de l'alcalde i la seva delegació als regidors de les àrees, a la creació dels Consells Municipals i diverses comissions de seguiment, que donen un nivell de participació ciutadana més elevat. La modificació del Reglament Orgànic de Funcionament intern de l'Ajuntament que ha permès que l'Esquerra pugui tenir el seu propi grup municipal sense intrusions estranyes. La feina diària dels regidors responsables de cada àrea també ha esdevingut una eina important i eficaç malgrat les crítiques puntuals.

Així doncs l'Esquerra fa una valoració positiva d'aquest primer any de legislatura i desitja avançar més el camí iniciat.

Ens trobem actualment en un moment especialment delicat, les dades internes de l'Ajuntament ens mostren greus dificultats econòmiques que s'arrossegueuen de l'anterior legislatura però la manca d'un estudi més "oficial" –al cap d'un any?– ens fan ser prudents. D'altra part, la retallada de pressupostos dels organismes superiors no ens deixen gaires alternatives.

No obstant, instem l'equip de govern a avançar en temes importants com són la informació i la planificació.

La informació és l'eina bàsica per mostrar la transparència municipal i les opinions dels diferents grups municipals, per això reclamem públicament una periodicitat més curta del Butlletí Municipal *La Torre*.

La feina de cada dia potser ha fet oblidar a l'equip de govern un aspecte difícil de consensuar com és la planificació, actualment tenim sobre la taula temes importants, com poden ser la variant de Súria i també les seves repercussions en el trànsit intern, la llar d'infants, l'Escorxador, el Pla Triennal (aviat serà biennal), etc.

Per tot això, pensem que fóra bo crear comissions de treball en temes concrets, que establissin unes conclusions no vinculants. D'aquesta manera també avançaríem en el tema de la planificació.

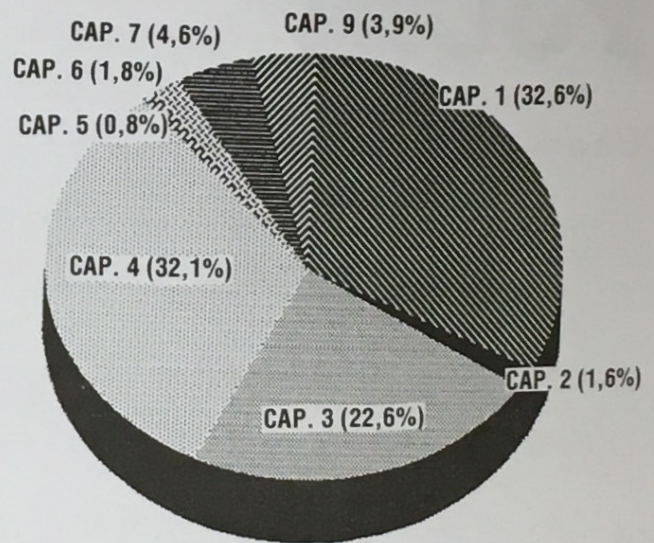
GRUP MUNICIPAL D'ESQUERRA REPUBLICANA

Un exercici de contenció

El pressupost aprovat per a l'exercici de 1996 es pot considerar com de contenció de les despeses. Per aquest Equip de Govern és fonamental aconseguir en aquesta legislatura controlar la despesa pública, tant la despesa corrent com la despesa financera. És el nostre objectiu reduir la càrrega financera tant com sigui possible a fi i efecte de generar capacitat d'estalvi. Si es genera estalvi es tenen recursos per poder invertir en allò que necessita la vila sense haver d'acudir a préstecs contínuament. Evidentment, la nostra capacitat d'estalvi és limitada i per assolir projectes importants sempre haurem de demanar crèdits. Però si tenim unes despeses controlades ens permetran que la resta d'inversions es puguin fer amb diners nostres, amb l'estalvi generat. És per això que en aquest pressupost hem baixat la càrrega financera d'un 14,40% de l'any 1995 a un 13,64% per aquest any i la Càrrega Financera Acumulada del 15,33 % al 14,59%. Aquesta baixada es fonamenta en una important retallada en el capítol 6 d'inversions. La resta de Despeses puguen amb l'objectiu de mantenir i millorar el nivell de serveis que l'Ajuntament presta. En total, el Pressupost de Despeses augmenta un 3,18% per sota de la inflació prevista per a l'any 1996 (3,5%).

CAPÍTOL	ANY 1995	ANY 1996	DIFERÈNCIA RESPECTE 95
1	107.283.213	117.600.000	+10%
2	4.171.500	5.800.000	+39%
3	90.332.125	81.422.881	-10%
4	108.154.150	115.844.150	+7%
5	2.800.000	3.000.000	+7%
6	6.500.000	6.500.000	=
7	17.975.584	16.775.190	-7%
9	12.501.000	13.901.000	+11%
TOTAL	349.717.572	360.843.221	+3%

Pressupost d'ingressos



CAPÍTOL 1: IMPOSTOS DIRECTES (IBI, IAE, Circulació de vehicles...)

Augment del 9% a causa, fonamentalment, d'una millora en la recaptació cadastral en depurar-se el cadastre a noves incorporacions que abans no hi eren, i a l'augment de l'IBI i de l'IAE.

CAP. 2: IMPOSTOS INDIRECTES (obres i activitats)

Augment d'un 39% per la regularització d'ingressos d'anys anteriors a causa del major augment de sol·licituds d'obres a la vila.

CAP. 3: TAXES, PREUS PÚBLICS, CONTRIBUCIONS ESPECIALS, ESCOMBRARIES, ETC.

Baixa un 10% a causa dels menors ingressos en contribucions especials atès que el capítol 6 d'inversions s'ha reduït.

CAP. 4: TRANSFERÈNCIES CORRENTS (Fons Nacional de Cooperació, Subvencions)

Augment d'un 7% a causa, fonamentalment, del Fons Català de Cooperació, que no es contempla l'any 95.

CAP. 5: INGRESSOS PATRIMONIALS (interessos, venda de nínxols)

Augment d'un 7% per a les previsions del mateix capítol referent a interessos i venda de nínxols.

CAP. 6: VENDA INVERSIONS REALS: Unitat d'Actuació núm. 8 (Colònia) i venda d'horts

Sense variació respecte el 1995. Aquest capítol pot variar segons variï la venda de parcel·les de la Unitat d'Actuació núm. 8 del barri de Santa Maria.

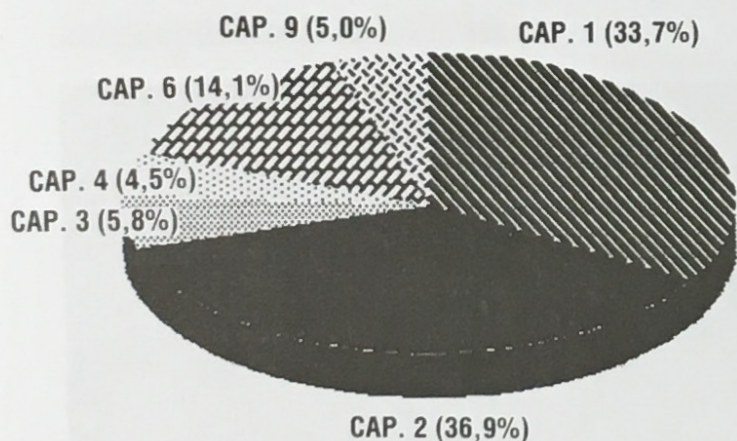
CAP. 7: TRANSFERÈNCIES DE CAPITAL (subvencions Generalitat i Diputació)

Baixa d'un 7% per menors subvencions del cap. 6 de despeses.

CAP. 9: PASSIUS FINANCERS (préstecs i inversions)

Augment d'un 11% a causa dels crèdits nous del cobriment del canal de l'any passat, que tenia una demora d'un any, i de les voreres del col·legi de Salipota i enllumenat públic d'aquest any.

Pressupost de despeses



CAPÍTOL 1: RETRIBUCIONS DE PERSONAL I SEGU-RETAT SOCIAL

Augmenta un 10% respecte l'any 1995. Realment la pujada és d'un 3,5% pel fet que tenim despeses extraordinàries a causa de la partida dels agents d'empadronament per aquest any, això ens obliga la llei, i per la pujada de l'Escola Municipal de Música que ens ve donada del curs anterior atès l'increment d'inscripcions. Això també es compensa amb majors ingressos pel mateix motiu.

També ens augmenta a causa de la contractació, a mitja jornada, de l'aparellador municipal, que passa del capítol 2 a l'1.

CAP. 2: DESPESES CORRENTS (vies públiques, escombraries, neteja, FECSA, etc.)

Puja un 13% respecte l'any 1995 motivat, principalment, per:

- Ajust real de les despeses de l'Organisme Autònom Local de Gestió Tributària (+1,1 milions), de SAUR (+5,7 milions) i FECSA (+1.0 milions).
- Augment de 2,5 milions per neteja de la nova escola de Salipota.
- Increment de 3,5 milions per l'estudi de circulació viària.

CAP. 3 i 9: INTERESSOS I AMORTITZACIONS

Baixa el capítol 3 un 8% i puja el capítol 9 un 20% per la dinàmica normal dels crèdits.

Queda oberta una partida nova d'1 milió a fi de cobrir el canal d'Ignasi Abadal.

CAP. 4: TRANSFERÈNCIES CORRENTS (abocador, Festa Major)

Puja un 13% respecte al any 1995 a causa, principalment, de:

- Subvenció de la Promoció Econòmica a empreses de nova creació (augment fins al 100%) i rehabilitació del Poble Vell.
- Subvenció per a rehabilitació de façanes (de nova creació)
- Baixa en 0,5 milions l'aportació per a la Festa Major

CAP. 6: INVERSIONS

Baixa un 28%. És important aclarir que s'han inclòs en aquest capítol obres fetes l'any 1995 que no tenien despeses consignades, a saber: carrer Tarragona, emplaçament d'antenes Retevisión, voreres col·legi Salipota, reparació dipòsit de Salipota. Això comporta un límit més d'actuació per a aquest capítol, per tant, la retallada d'un 28% encara és més significativa de l'esforç que es fa aquest any.

Com a obres importants es contemplan:

- Actuació caiguda de pedres amb el barri de Sant Jaume (6 milions).
- Renovació enllumenat públic (2,3 milions).
- Substitució línies aèries (conveni amb FECSA) (0,75 milions).
- Continuació del cobriment del canal d'Ignasi Abadal (22,3 milions).

Dues obres es deixen obertes amb 5.000 ptes. per si arriben les subvencions: Construcció de la deixalleria Desguàs del torrent del Galàpets



CAPÍTOL	ANY 1995	ANY 1996	DIFERÈNCIA RESPECTE 95
1	110.226.972	121.450.535	+10%
2	117.306.046	133.130.832	+13%
3	22.794.400	21.022.919	-8%
4	14.284.514	16.230.000	+14%
6	70.149.167	51.028.662	-27%
9	14.956.473	17.980.273	+20%
TOTAL	349.717.572	360.843.221	+3%

Àrea d'Urbanisme i Obres Públiques

Conjunt residencial "El Roser"

Aquest conjunt d'habitatges situat entre el carrer del Roser i la cra. de Sant Salvador ve a resoldre en part la manca d'habitatges de protecció oficial a preu taxat que tenim al nostre poble. El promotor de l'obra és la Direcció General d'Arquitectura i Habitatge a través de l'Institut Català del Sol, prèvia sol·licitud per part de l'Ajuntament, ateses les necessitats d'aquest tipus de promoció. Va ser l'Ajuntament governat per GAMS-PSC els que van demanar i aconseguir aquesta promoció, el següent Equip de Govern (GIS-CIU) va iniciar el projecte i l'actual el finalitzarà.

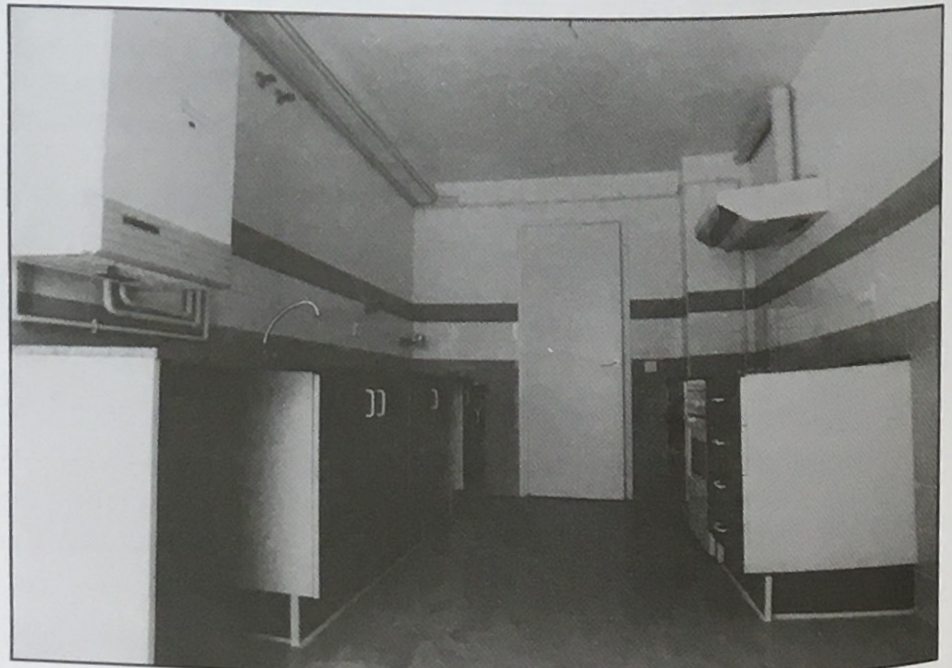
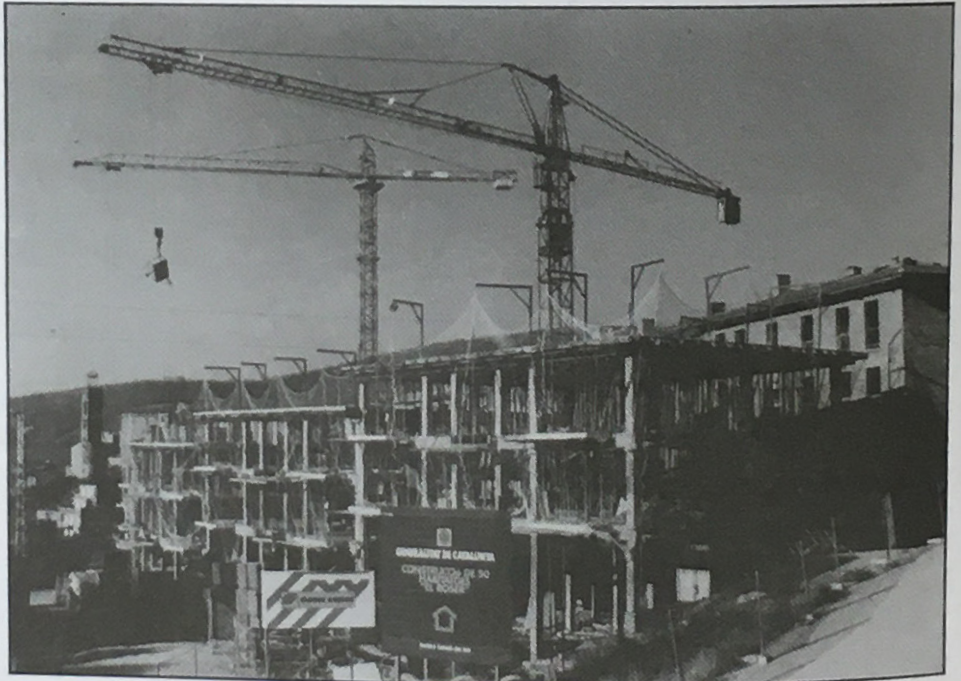
El conjunt consta de dos blocs d'habitatges en la primera fase, que és la que actualment es construeix, amb una superfície ocupada d'uns 1.885 m², integrada dins de la Unitat d'Actuació núm. 3 que té una superfície total de 3.350 m².

Amb un total de 50 habitatges, un d'ells reservat per a minusvàlids, té unes ordenances aplicables de 10 m d'alçada reguladora i 12 m de profunditat edificable, això implica una construcció de planta baixa més dos pisos. Sota el bloc del carrer del Roser es construiran 27 places d'estacionament i sota el bloc del carrer de Sant Salvador 9 locals comercials.

Els habitatges constaran de 3 dormitoris, sala-menjador, bany i cuina, amb una superfície útil, no edificada, entre 60 i 82 m² depenent de cada pis. Les façanes seran d'obra vista, l'aïllament de sostre i façanes amb planxes de polietilè expandit, instal·lació d'aigua calenta i freda, calefacció i cuina de gas natural, porter electrònic a cada caixa d'escala, cuina de banc de marbre, fregador i cuina de quatre focs.

El pressupost total d'execució material és d'uns 265.000.000 de pessetes.

El termini d'execució s'ha fixat per als mesos de febrer o març de l'any vi-



Els habitatges de promoció pública del Roser, s'acabaran la primavera vinent. A la foto petita, la cuina del pis pilot.

nent. Les condicions per adquirir un d'aquests habitatges, el preu, el tipus d'interès etc. seran marcades pel Diari Oficial de la Generalitat. Els ciutadans que estiguin interessats en l'adquisició d'un habitatge es poden apuntar a l'Ajuntament

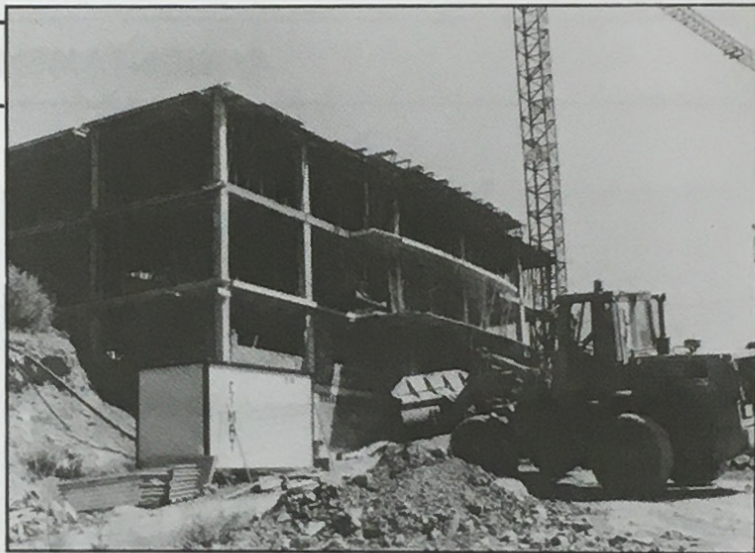
entenent que aquesta llista no dóna dret a res, solament a ser informats per l'Ajuntament de quan sortiran publicades al DOG les bases per sol·licitar un habitatge, ja que es la Generalitat l'encarregada de marcar les condicions esmentades.

Habitatges unifamiliars assequibles a Súria

Des de fa temps l'Ajuntament de Súria ha estat sensibilitzat pel problema de l'habitatge social al seu municipi i, conscient de la necessitat de realitzar una actuació que pugui facilitar l'accés a aquest tipus d'habitatge als veïns que ho necessiten, ha estudiat a fons aquest tema.

La Unitat d'Actuació núm. 8 (se l'anomena així per normativa urbanística), comprèn els terrenys existents a la part nord del barri de Santa Maria, que durant la legislatura passada van adquirir-se a l'empresa Suria K SA, i que limiten amb el final de l'av. de Santa Bàrbara, el carrer Doctor Fleming, el parc de Santa Maria, el camí dels Tractets, l'av. de la Generalitat, i el traçat del futur carrer del Transportador. L'objectiu inicial d'aquesta compra era poder oferir a Súria terrenys a bon preu per poder construir habitatges unifamiliars adossats i pisos a un preu assequible. Una vegada fet l'estudi de detall i el projecte d'urbanització, es van posar a subhasta les parcel·les. Transcorregut el temps que marca la llei, no hi va haver cap persona que acudís a la subhasta de parcel·les unifamiliars, ni cap empresa constructora de la vila es va oferir per portar el projecte endavant. Únicament la cooperativa Catalana d'Ha-

Una dotzena de particulars suriencs s'han constituït en cooperativa, per edificar aquest bloc d'habitatges.



bitatges, SCCL va optar a la compra d'una illa de terreny per a construir un bloc de pisos, que fa poc han iniciat.

Per a l'actual equip de govern, la prioritat d'aquesta urbanització és màxima atès que la manca d'habitatges unifamiliars a un preu assequible a la majoria, és un fet innegable i pot ser una de les causes per les quals famílies que abans vivien a Súria han anat a viure a poblacions del voltant. La situació, com que no es trobaven promotors per al projecte, no era la millor de les possibles. Vam contactar amb promotors de Súria i de fora per intentar la viabilitat del projecte i també amb l'empresa pública PROLHASA.

PROLHASA és una societat creada per la Diputació de Barcelona, amb capital 100% d'aquesta Administració, perquè sigui un instrument gestor que col·labori amb els ajuntaments per a la realització de promocions d'habitatges socials. Amb aquesta mentalitat ens hem posat a treballar en el projecte d'una promoció

d'habitatges unifamiliars de preu taxat a la Unitat d'Actuació núm. 8. Aquest projecte defineix 45 habitatges amb saló, cuina, 2 banys, i 4 dormitoris que tindran un preu aproximat sense IVA d'entre 13 i 13,5 milions de pessetes habitatge, aparcament i jardí inclosos.

Per a la realització d'aquest projecte ja s'estan fent els tràmits per a la creació d'una societat mixta participada per l'Ajuntament de Súria i PROLHASA que s'anomenarà SOCIETAT MUNICIPAL D'HABITATGE DE SÚRIA, SL i que aviat obrirà un període d'informació i preinscripció per a les persones interessades. Posteriorment, un cop revisada la documentació que aportarà cada veí, es realitzarà un sorteig públic que determinarà quines persones poden triar habitatge i l'ordre en què ho faran. Durant aquest procés els projectes i altres tràmits hauran acabat i les obres estaran a punt de començar. Un cop finalitzades, als 17 o 18 mesos aproximadament del seu inici, es donaran les claus dels habitatges.



El carrer Viladomat, a Joncarers, ha quedat urbanitzat definitivament.

Carrer Viladomat

Després d'un retard considerable –feia uns anys que aquestes obres estaven pressupostades– les obres d'urbanització del carrer Viladomat estan acabades. Després de mantenir converses amb l'associació de veïns es va modificar el projecte inicial per atendre les peticions de millores que es demanaven. L'Ajuntament va redactar un projecte alternatiu que sotmès a la consideració dels propietaris va ser aprovat per majoria. Una vegada acabades les obres es pot dir que els resultats són força satisfactoris. Aquest carrer contempla una xarxa de pluvials que actua independent de la xarxa de residuals i aboca les aigües de pluja a la riera del Tordell directament, sense passar per el clavegueram principal, millorant l'evacuació general del col·lector principal.

JOSÉ LUIS CARMONA RAMOS
REGIDOR D'URBANISME I OBRES PÚBLIQUES

Àrees de Cultura i Governació

Des de la darrera *Torre*, la feina des de la Regidoria de Cultura ha estat la d'anar consolidant algunes línies de treball i de programa que ens havíem marcat. En aquest sentit cal destacar la constitució del Consell de Cultura i, en el seu si, la d'algunes comissions de treball que ja han començat a funcionar amb resultats: la festa de Caramelles, la programació d'estiu al Poble Vell, la Festa Major 96 i les bases per a les subvencions locals a les entitats.

Vam acabar l'any 95, culturalment parlant, amb la cloenda del Centenari Perarnau. Aquesta va tenir per marc el barri del Fusteret, on es va inaugurar el monument dedicat al poeta a la seva casa nadiua, i el Casal Califòrnia, on tingué lloc un brillant acte cultural dedicat a la seva memòria amb teatre, poemes, música, ball, etc.

A començaments d'enguany, es van col·locar a diversos indrets d'interès del Poble Vell uns faristols amb informació històrica sobre els mateixos i, així mateix, una cartellera informativa a l'entrada del Poble Vell amb una explicació genèrica i un itinerari de visita. Volem potenciar amb aquesta actuació el coneixement del nucli antic de Súrria tant per als propis vilatans com per als visitants de fora vila.

Altres esdeveniments culturals que cal destacar en el que portem de 1996 són, sens dubte, les festes de Sant Sebastià i de les Caramelles i també la 1a edició dels Premis Mig Cardener, premis literaris i de recerca que han tingut una notable participació i una brillant cloenda amb la presència de l'escriptora mallorquina Maria de la Pau Janer.

La Comissió de Festes i la Comissió Poble Vell es troben enllestint els darrers retocs a les programacions de la Festa Major 96 i de la Campanya Cultural Estiu al Poble Vell que aviat es donaran a conèixer a la població amb la sortida dels respectius programes d'actes.

Pel que fa a la Festa Major, cal remarcar que s'ha intentat donar-li un caràcter molt més popular, amb la preponderància d'actes festius al carrer i algunes novetats d'interès. Pel que fa al Poble



Des de primers d'any, uns plafons i faristols informatius, indiquen els detalls històrics i d'interès del Poble Vell.

Vell s'intenta mantenir la línia, encetada el darrer estiu, de programar actes de més rellevància cultural.

Des de la Regidoria de Governació cal destacar l'estrena del nou vehicle patrulla de la Policia Local, un 4x4 apte per al servei dins el casc urbà i a les zones

rurals i forestals del municipi, amb una millora en la dotació de material que permetrà, sens dubte, oferir un millor servei al ciutadà, un estalvi en el consum, una major resistència i durabilitat i que ens col·loca al nivell de les policies locals més ben equipades.



Simulacre d'accident que va fer-se durant la cloenda de les jornades d'educació viària, amb molta acceptació per part del públic.

Molt aviat es posarà en funcionament una important reestructuració del trànsit a la zona centre que intenta un millor accés als barris del sector: Poble Vell, Bellavista i la Colònia i, d'altra banda, una important millora de la seguretat viària a la zona centre, tant per als vehicles com per als vianants.

Finalment s'ha ampliat l'apartat de les Ordenances de Convivència Ciutadana que fa referència als animals domèstics i de companyia. Es tractava d'adequar la normativa a les darreres recomanacions administratives i regular amb molt més detall temes com la sanitat, la higiene, el tracte als animals i la presència d'aquests a la via pública i als establiments públics. En els propers mesos esperem posar en marxa una campanya d'educació i sensibilització ciutadana per donar-les a conèixer a tothom.

EDUARD PINZOLAS I GERMAN
REGIDOR DE CULTURA I GOVERNACIÓ

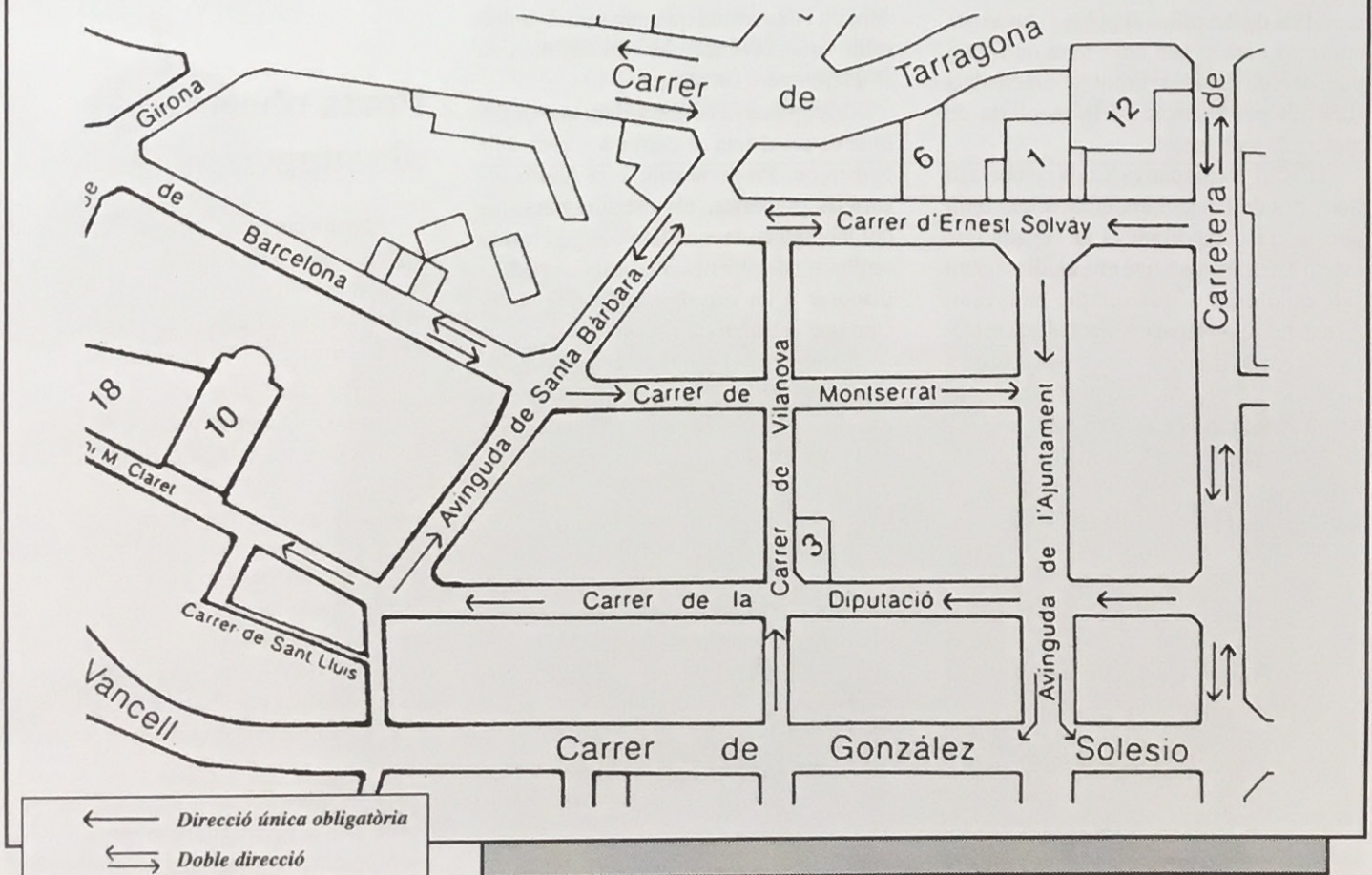
Nova circulació al carrer Diputació i rodalies

A partir del dijous dia 11 de juliol entra en funcionament la nova circulació dels carrers del centre de Súria que envolten el carrer Diputació.

Tota aquesta via es convertirà de direcció única (sentit cra. Balsareny-av. Santa Bàrbara). El segon tram de l'av. de Santa Bàrbara (Tram Diputació-Montserrat), també tindrà una direcció única obligatòria en sentit ascendent. La tercera modificació és al tercer tram de l'av. de l'Ajuntament (Diputació-González Solesio), en què s'establiran dos carrils de sortida, un direcció Manresa i l'altre direcció Cardona.

L'objectiu d'aquesta modificació és donar més fluïdesa viària a aquest sector i més seguretat tant per a conductors com per a vianants. Amb aquesta operació, es preveu solucionar el perill d'accidentalitat de les cruïlles del carrer Diputació (cra. Balsareny, av. Ajuntament, c. Vilanova i av. Santa Bàrbara), es perllonga el sentit circulatori del carrer Sant Antoni M. Claret, i es descongestiona el trànsit doble d'aquests carrers interiors, desviant la circulació de barris cap a les vies generals (carretera 1410, cra. de Balsareny i cra. de Castelladral).

Nova ordenació de la circulació a la zona centre



Àrea de Medi Ambient

Cada cosa al seu lloc

Amb la campanya d'educació ambiental "Cada cosa al seu lloc" es tractava de fer una gran sotragada a la nostra consciència ecològica, que semblava que en aquests últims anys s'havia adormit.

L'any 1990, amb una gran campanya d'educació ambiental per part de l'Ajuntament, vam arribar a treure 100 tones de materials de les escombraries, que van ser reciclats. Després es va haver de canviar de sistema de recollida de paper, amb contenidors, i no hem acabat d'aprendre'n. Hem utilitzat poc i malament els contenidors, no ens funcionava la recollida de deixalles ni la neteja viària.

Però abans d'engegar cap campanya per demanar la participació de la població, que per altra banda és imprescindible, l'Ajuntament havia de fer la seva feina més ben feta, del contrari no teníem cap autoritat moral per demanar l'esforç del ciutadà. Amb la nova concessió de la recollida de deixalles el poble estava més endreçat i ara sí que era l'hora de fer un pas més i de demanar la col.laboració dels suriencs per avançar en la recollida de materials reciclables.

D'aquí la campanya 'Cada cosa al seu lloc'; des de l'Ajuntament la veiem molt necessària i important, a la vegada que estem esperançats a què ens ajudi a fer un salt qualitatiu i quantitatiu endavant, tornar-nos engrescar en la recollida selectiva. Hem de transmetre aquesta il.lusió a la població, des de l'Ajuntament no hi escatimarem imaginació ni esforços.

Bàsicament és una campanya pensada per a millorar la neteja i l'endreça de la població i també avançar en la recollida de materials reciclables. S'ha escollit una tortuga com a mascota, la "Closcaneta", per això veureu que és ella qui dona els consells que pretenen esmenar els errors més importants que s'han detectat en la recollida de residus municipals.

La recollida de paper, durant aquest últim mes, de 18.100 kg, fa preveure que puguem superar en molt les dades de l'any passat, pulveritzant la xifra de 52.000 kg. En el vidre, les xifres també comencen



La campanya 'Cada cosa al seu lloc' comptà amb la presència del popular Capità Enciam, en una festa mediambiental a la plaça de Sant Joan. A la dreta, fragment del didàctic fulletó que s'ha editat i repartit per tot Súrria.

a ser esperançadores. Cal felicitar-nos, però cal preservar, reciclant tot el paper, cartró, el vidre i els metalls.

I la campanya no acaba aquí, i l'Ajuntament, a través de l'Oficina Municipal d'Informació, oferirà el telèfon per a poder fer consultes sobre el destí que hem de donar a cada residu que generem i també sobre temes relacionats amb el medi. Serà el telèfon verd de Súrria.

La campanya també volem que tingui la seva presència al carrer a través dels comerços. Properament, i ja tenim els cartells preparats, els establiments que col.laboren en la recollida d'algun residu —piles, medicaments, olis usats...— podran disposar d'un cartell identificatiu indicant que recullen tal residu.

També es repartiran cartells d'establiments col.laboradors a tots els comerços que es comprometin a recollir selectivament els residus que ells generin. Esperem que hi hagi una bona acollida per part dels comerciants i que puguem envair de cartells identificadors de la campanya, voldrà dir que la campanya funciona i que els materials seleccionats augmentaran.

Per acabar voldria expressar el meu agraïment a la impremta Rodergas que ens ha pagat l'edició dels materials i també a l'equip que ha pensat i dissenyat la campanya, tots ells suriencs, que són qui realment l'han fet possible i a tothom qui va participar en els actes d'inici de campanya.

Espero amb il.lusió que la vostra participació sigui massiva i puguem superar en escriure els resultats d'anys anteriors, hem de tornar a ser capdavanters en recollida selectiva tal com vam ser-ho a l'any 1990, això voldrà dir que el medi ambient està millorant.

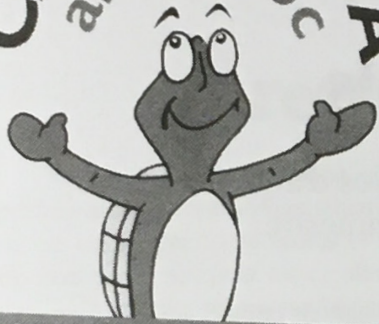
Porta oberta als suggeriments

El tant per cent més destacat de les queixes que vam rebre durant el porta a porta que vam fer per lliurar l'acordió de 'Cada cosa al seu lloc', van ser per la falta de contenidors.

Per les deixalles creiem que n'hi ha suficients, més encara des que es fan 7 recollides setmanals. Els de recollida selectiva els proporciona la Generalitat, de moment, a raó d'un per cada 500 habitants. En aquests moments tenim els que ens toquen de paper i vidre i en queden per arribar 13 de llauna. No obstant, per les característiques de la nostra població, dispersa per barris, ens en caldrien més que haurem d'anar reclamant a mesura que es vagin complint els mínims a tot el territori català.

Comprenem que a algú li queda una mica lluny, però voldríem demanar que continuem fent l'esforç a favor del Medi.

CADA COSA al seu lloc



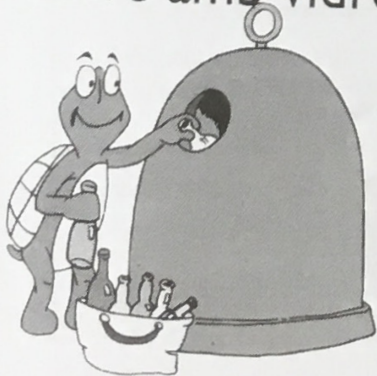
CAMPANYA DE RECOLLIDA
SELECTIVA DE RESIDUS MUNICIPALS

Net i planxat



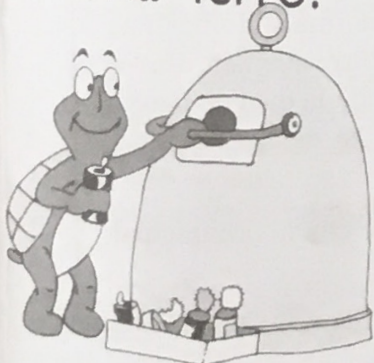
El paper i el cartró plegat i a dintre el
contenedor blau, mai fora.

Vidre amb vidre



El vidre sense taps ni líquids al
contenidors verds

Tria ferro!



Als contenidors grocs pot anar-hi qualsevol
llauna -neta-, metall i el paper d'alumini.

El Pla de Reguant

En aquests moments ja no crec que algú arribi a posar en dubte la gran importància del bosc de ribera del Pla de Reguant. A on hi podria haver més divergències seria en les actuacions que caldria portar-hi a terme, i que segurament vindrien donades segons quina de les funcions que pot fer el bosc, volem prioritzar.

El projecte que va arribar a l'Ajuntament, i que havia estat encarregat per la Direcció General de Patrimoni Natural, que depèn del Departament de Medi Ambient de la Generalitat de Catalunya, vèiem que feia compatible la preservació i millora de l'hàbitat a la vegada que facilitaria el seu coneixement i també hi hauria els elements suficients perquè la gent en pogués gaudir amb condicions, sense malmetre l'entorn.

Des de l'Ajuntament vèiem bé el projecte, però en volíem estar segurs i vam voler que una comissió formada per gent diversa ens donés també la seva opinió, calia contrastar opinions i estar segurs de que les decisions a prendre fossin correctes. I és que en temes de medi ambient una actuació desafortunada pot portar unes conseqüències insospitades. L'opinió de la comissió va ser unànimement favorable i va fer una sèrie d'aportacions

de com l'Ajuntament podia començar a treballar-hi.

A partir d'aquí l'Ajuntament ha fet els passos següents:

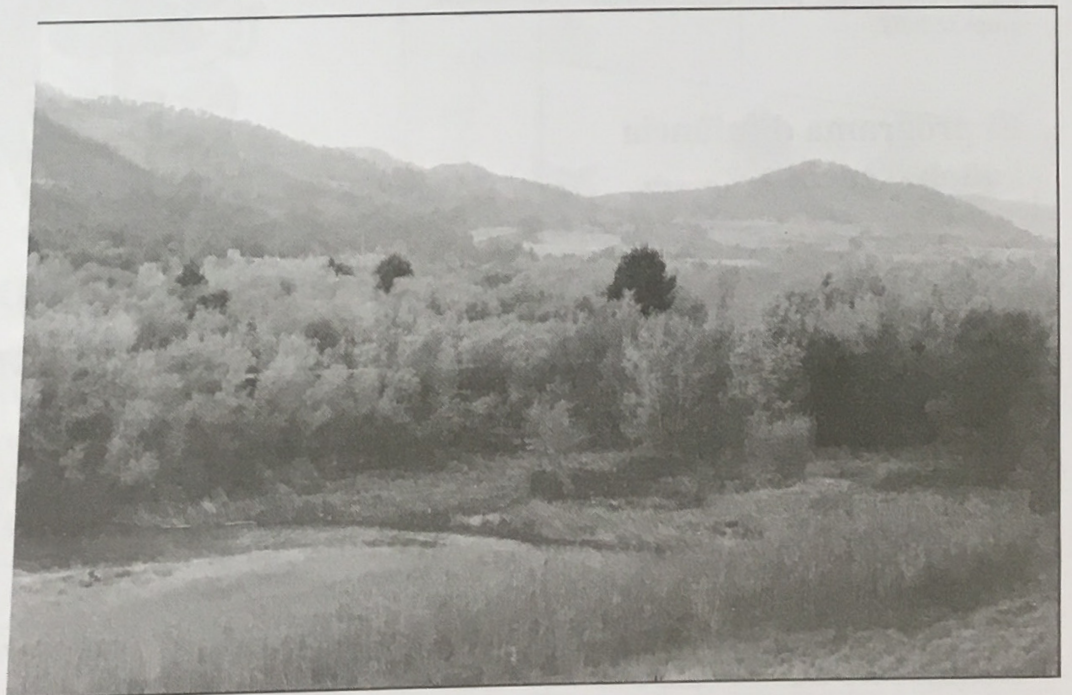
—S'ha parlat amb el propietari del bosc per si estava d'acord amb la requalificació del terreny—d'urbanitzable passar a zona rústica— i a intentar adjuntar-lo al PEIN de Castelltallat, cosa amb la qual va estar d'acord.

—S'ha aprovat el projecte de restauració i Millora del Pla de Reguant i la requalificació del terreny.

—S'està fent un estudi de com reduir l'impacte de la futura variant pel seu pas per vora el Pla de Reguant.

Aquests passos creiem que eren imprescindibles de cara a assegurar la preservació de l'espai i posar les condicions per poder tirar endavant el projecte. No obstant tenim una dificultat gran i és que el terreny és privat, haurem de veure com l'Ajuntament pot afrontar la seva compra i poder convertir el bosc de Reguant amb un equipament d'alta qualitat on l'estudi i el respecte de l'entorn siguin el seu objectiu prioritari.

EMILIA RAMON CAELLES
REGIDORA DE MEDI AMBIENT



El Pla de Reguant compta ja amb el projecte de restauració aprovat i amb més protecció natural.

Àrea de Serveis Socials

Des de l'àrea de Serveis Socials voldríem informar-vos d'algunes de les activitats dels programes d'aquest últim trimestre.

El Consell Municipal de Serveis Socials

El passat dia 15 de maig va quedar constituït el Consell Municipal de Serveis Socials que està format per Entitats, Associacions i Serveis que tenen en comú l'atenció social des de diferents àmbits.

Els objectius d'aquest Consell Municipal són: treballar en coordinació i col·laboració evitant duplicitats i fent més àmplia l'acció. Preveure situacions de risc. La detecció de problemes socials. Recollir suggeriments. Donar suport a altres iniciatives d'activitats socials. Fer manifesta la corresponsabilitat d'Entitats i Ajuntament en l'atenció social. Obertura a altres realitats socials del món. Caminar cap a un model promocional i preventiu de l'actuació social.

La periodicitat de reunió del Consell es preveu que sigui anual, si no hi ha temes o situacions que requereixin reunir-se més assíduament, no obstant, com que la representació és molt àmplia, es preveu la possibilitat de reunir-se amb més freqüència per temes específics en grups reduïts.

El programa d'infància i adolescència

L'elaboració d'aquest programa marc s'està fent amb el suport i supervisió de tècnics de la Diputació i serà la base per a la planificació ordenada i avaluable de les activitats que es facin en els àmbits d'infància, adolescència, joves i família.

El programa de mobilitat

És un programa dirigit a la població major de 65 anys i a persones que no assisteixen o no poden assistir a cap altra activitat similar.

Es basa en dues sessions setmanals dirigides per una monitora amb el suport d'un objector en Prestació Social Substitutòria. El coordinen les treballadores familiars. Es tracta de potenciar el benestar de la persona gran a partir d'uns exercicis molt suaus i de la convivència i diàleg amb els altres.

Salut pública i consum

Les escoles que ho han demanat s'han pogut acollir a la realització de cursos de salut pública i consum per a 1996, de forma gratuïta, a través de l'àrea de Salut Pública i Consum de la Diputació de Barcelona. Els cursos realitzats a Súria durant la primavera passada han estat

dedicats als primers auxilis a l'escola, la nutrició i dietètica, i als animals de companyia a l'escola.

Altres

A banda de tot el que hem tractat s'han reiniciat les activitats de les comissions de drogodependència, amb la xerrada sobre les drogues de disseny, amb el tema «Drogues i adolescents, nous patrons, nous consumidors», a càrrec de professionals del centre de tractament SPOTT de la Diputació de Barcelona.

EMÍLIA RAMON I CAELLES
REGIDORA DE SERVEIS SOCIALS



A l'atenció dels posseïdors d'animals de companyia

L'Ajuntament recorda als posseïdors d'animals domèstics, l'obligatorietat de censar-los a l'Ajuntament on resideixen, dins el termini màxim de 3 mesos comptats a partir de la data de naixement o d'adquisició de l'animal. L'animal ha de tenir la seva corresponent identificació censal.

Per a altra informació, podeu adreçar-vos a l'Oficina Municipal d'Informació, OMI.

Àrees d'Ensenyament i Joventut

Després d'un any d'ocupar el meu càrrec, i passats els primers mesos necessaris per situar-me i conèixer l'àmbit de les meves competències ha arribat el temps, no tan sols de fer el manteniment i neteja de les escoles públiques d'EGB, que ens encomana la llei, sinó que també és el temps d'aportar idees que complementin i millorin la qualitat de l'ensenyament als centres docents de Súria, i conseqüentment la preparació dels alumnes.

Tampoc no em puc treure del cap la problemàtica que té plantejada la joventut (treball, mitjans per independitzar-se, formació, etc.) i les seves conseqüències, que cada dia afloren una mica més, i sobre les que haurem d'aplicar solucions conjuntes. Espero que també des dels consells municipals, amb la participació de tots, es comenci a posar "fil a l'agulla".

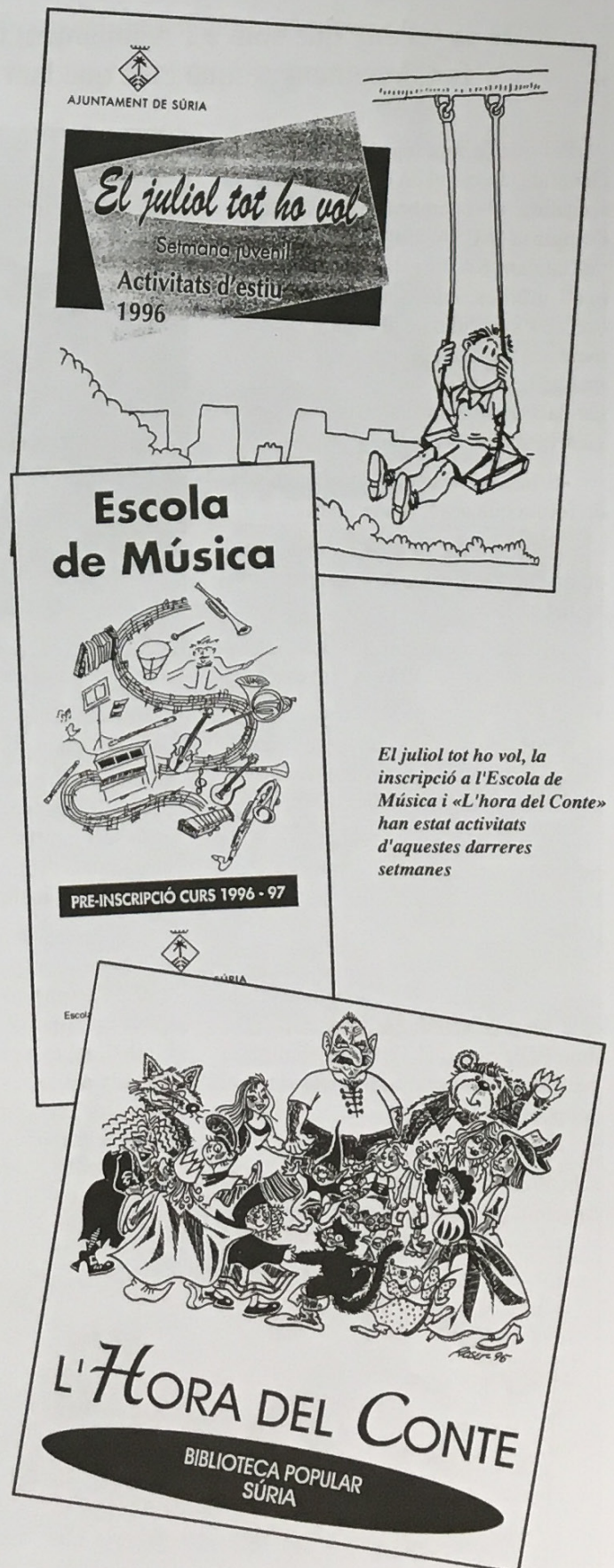
Per assolir qualsevol repte, és important ser present allà on es parla i existeix sensibilitat pels problemes. La gestió dels últims mesos a la meua àrea ha estat:

- Participació al Congrés Catalunya Jove 95 Fase Comarcal i a les Jornades de la Joventut de la Federació Catalana de Municipis.
- Entrevistes amb responsables de Joventut de la Generalitat i la Diputació.
- Constitució del Consell Municipal de la Joventut.
- Elaboració dels programes de Setmana Juvenil i Juliol tot ho vol.
- Gestió de les propostes del Consell Municipal Escolar.
- Promoció de les Orquestres Municipals, amb el suport dels professors/es de l'Escola Municipal de Música.

Activitats per als alumnes de les tres escoles de primària

- Quin temps fa**, xerrada del meteoròleg Francesc Mauri.
- Història de la música**, 10 concerts didàctics-educatius sobre els instruments i la música de cambra.
- Teatre a les escoles** amb l'obra *El cos humà*, crítica sobre els excessos que es fan amb el tabac, el menjar i el beure.
- Quin conte em contes**, juntament amb el SEDEC i Ràdio Súria, que amb tant entusiasme estan portant a terme els alumnes de 7è del Col·legi Sagrat Cor.
- Voldria destacar una activitat molt especial com és *L'hora del conte*, que s'ha fet durant 5 dilluns a la Biblioteca Municipal. Pares, fills, avis i néts van deixar volar la seva imaginació i la seva il·lusió davant dels excel·lents narradors i contes. Un consell: no deixeu que els vostres fills i néts es quedin adormits cada nit sense haver escoltat un conte, us ho agrairan sempre.

CARLOS GÓMEZ I GONZÁLEZ
REGIDOR D'ENSENYAMENT I JOVENTUT



El juliol tot ho vol, la inscripció a l'Escola de Música i «L'hora del Conte» han estat activitats d'aquestes darreres setmanes

Àrees de Serveis i Esports

Ja fa un any que som a l'Ajuntament i crec que podem estar força satisfets del funcionament perquè crec que han millorat tots els serveis del municipi.

Pel que fa a la regidoria de Serveis Generals, un canvi en la concessió de la recollida d'escombraries a favor de l'empresa IACSA, Enginyeria Ambiental Catalana SA, ha estat vital perquè el nucli urbà es vegi molt més net i endreçat. La recollida que teníem anteriorment era molt poc acurada i donava una imatge deplorable de la vila de Súria. A banda d'això, amb el canvi hi hem sortit guanyant amb els següents aspectes:

-S'han canviat tots els contenidors, de forma que ara tots són nous.

-La recollida es fa nocturna, sense crear cap molèstia a conductors i viants.

-Es fa recollida cada dia de la setmana (abans es concentraven les recollides en un període de 6 dies).

-Es fa amb rigor la neteja de contenidors (una vegada cada quinze dies a l'estiu i una vegada al mes a l'hivern).

-Tot i millorant les condicions de la recollida, el cost anual de 1996, respecte l'any 1995, s'ha rebaixat en 774.000 pessetes.

D'altra part, des d'aquesta mateixa àrea de Serveis s'ha fet una plantada d'arbres als barris de Santa Maria, Joncarers, Bellavista, cal Trist i s'han reposat tots els arbres morts que hi havia a la resta del poble.

De forma experimental, va substituir-se algun tram de pilones de la carretera per jardineres amb plantes. És



La nova recollida d'escombraries, ha millorat molt la neteja pública dels carrers de la vila.

una actuació que ha comptat amb la col.laboració dels comerciants del sector i que valorem com a positiva, amb la qual cosa se seguirà la seva implantació en altres punts del nucli urbà, millorant notablement la imatge dels carrers.

Pel que fa a l'àrea d'Esports, malauradament s'ha aparcat el projecte de reforma i ampliació del pavelló d'esports. Com es parla en altres espais d'aquest butlletí, aquesta paralització ha estat ocasionada per la suspensió de les subvencions de la Generalitat en matèria d'instal.lacions esportives, amb les quals l'Ajuntament comptava. Tanmateix, en

endavant, continuarem vetllant per aquest afer.

S'han començat les obres de millora de les pistes esportives de l'Escorxador, al carrer Pau Casals. S'hi ha instal.lat l'enllumenat i es tancarà la pista amb una barana, reposant tots els accessoris de material esportiu.

També s'han posat en marxa, l'activitat de les pistes de tennis del Casino. Es compta amb la col.laboració d'un entrenador especialitzat que permetrà el seu funcionament i poder gaudir d'unes bones instal.lacions municipals per a la pràctica d'aquest esport.

Quan surti aquest butlletí al carrer, ja s'haurà acabat el curs d'esport escolar. Del seu funcionament en fem una valoració molt positiva. Igual que de la realització de la 5a Setmana Jove de l'Esport. La varietat d'esports i la perfecta coordinació per part de la monitora d'esports de l'Ajuntament va permetre la participació de 325 joves, en una activitat amb èxit total.

PEDRO ALBACETE I MURCIA
REGIDOR DE SERVEIS I ESPORTS



Jornades d'Educació Viària

Aquest és el tercer any consecutiu que s'han dut a terme les III JORNADES ESCOLARS D'EDUCACIÓ VIÀRIA per als alumnes del Cicle Mitjà de les escoles de Súria.

Aquestes jornades consten d'unes classes teòrico-pràctiques en què els alumnes prenen contacte i coneixements de les normes i els senyals de circulació, ja que ells seran els conductors del demà.

Any rere any, aquestes jornades estan aconseguint força èxit i ressò, ja que dins els actes de cloenda cada vegada s'afegeixen actes i/o activitats relacionats amb l'educació viària que fan que tinguin més expectació.

Dins els actes de cloenda, a més a més de destacar el parc mòbil com a element primordial de les jornades, ja que és on l'alumne executa les seves habilitats; hi ha hagut activitats de força interès, com: una xerrada sobre "l'accidentalitat al casc urbà i carretera", a càrrec del cap de la Policia Local de Manresa i del cap del Servei d'Emergències Mèdiques (SEM) de Manresa. Una parada-exposició de tots els vehicles d'urgències i assistència de diferents cossos que intervenen en el trànsit. Una mostra monogràfica sobre la campanya "Aparcar bé ens convé." Una demostració de gossos policia de la "Unitat Canina" de la Policia Local de Manresa. Una exposició d'insígnies, plaques i gorres de cossos de Policia del món.

Cal destacar també, que l'Àrea d'Educació Vial de la Prefectura Provincial de Trànsit de Barcelona, va fer un concurs de dibuix per als alumnes de totes les escoles de la província de Barcelona, en el qual, una alumna de 2n curs de l'Escola Sagrat Cor, Laura Cánovas i Quer, va guanyar el 3r premi. Cal esmentar que hi van participar uns 4.000 alumnes de la província.

En definitiva, unes jornades on la Policia Local ha estat dotada d'un nou vehicle patrulla que també permet arribar a qualsevol punt del terme municipal, i a més de permetre desenvolupar les funcions pròpies de la policia, està preparat per a col·laborar en les tasques d'extinció d'incendis.

POLICIA LOCAL

Les jornades d'educació viària han estat ocasió per a recordar els objectius de l'anterior campanya "Aparcar bé ens convé." En les fotografies que segueixen s'observen situacions que cal evitar.



L'estacionament indegut provoca que altres usuaris de la via facin maniobres perilloses creant situacions de perill.



La comoditat d'alguns conductors crea molèsties i provoca situacions en què la prioritat de pas queda, fins i tot, qüestionada pels mateixos vianants.



No aparcar bé pot arribar a fer tallar la circulació d'una via molt transitada. Hem de pensar que hi ha altres vehicles que, per a accedir a altres vies, necessiten més espai per maniobrar.

El balç del Lladó, molt més segur

La inversió de 155 milions de pessetes per part de la Direcció General de Carreteres de la Generalitat, al tallat del balç del Lladó, al punt quilòmetric 12 de la carretera comarcal C-1410, donarà molta més seguretat a aquest punt negre de la circulació entre Súria i Manresa.

Les obres de millora que s'han executat en els darrers quatre mesos consisteixen en el següent:

- Desmunt i talussos retranquejats a la part superior del balç.
- Construcció d'una barrera dinàmica sobre el fals túnel dels Ferrocarrils de la Generalitat, amb l'objectiu de retenir pedres grosses del sector superior de la muntanya.
- Estabilització de roques amb malla, formigó projectat i ancoratges de 40 mm x 10 metres, tensats a 30 tones, i de 25 mm x 4 metres, dependent dels sectors.
- Col·locació de nova xarxa de triple torsió per evitar que petites pedres arribin a la carretera.
- Construcció d'un mur de 2 m d'alçada coronat per pantalla de 2 metres més, a fi de retenir possibles caigudes de roques.
- Obres complementàries de neteja, nova capa de rodadura d'aglomerat antilliscant, proteccions i senyalització.

Aquestes obres han estat adjudicades a l'empresa COMAPA, de Barcelona, i dirigides per la pròpia Direcció General de Carreteres de la Generalitat.

Aquesta intervenció va ser executada a conseqüència dels repetits desprendiments que van succeir-se durant el gener de 1996, un d'ells amb un ferit greu. L'Ajuntament de Súria, en aquell moment, va sol·licitar i insistir a Carreteres sobre la necessitat d'una intervenció definitiva per evitar la seva gran perillositat.

Avui, les obres estan pràcticament acabades i aquest sector de la carretera ha guanyat molt en seguretat.



Carreteres ha executat una important obra de protecció al tallat de roques del balç del Lladó.

Accions per a millorar els serveis

L'Ajuntament ha aprovat la signatura d'un conveni amb l'empresa Fuerzas Eléctricas de Catalunya, S.A., FECSA, pel qual s'impulsarà l'acondicionament i millora de la xarxa de baixa tensió del nucli urbà de Súria.

Aquestes obres tenen un pressupost previst de 78 milions de pessetes, que es finançaran en un 50% entre l'Ajuntament i la companyia energètica i es realitzaran en el període de 1996 a 1998.

Molt aviat, gas a Súria

L'Ajuntament ha establert els primers acords i autoritzacions per al subministrament de gas a Súria. En una primera fase, Gas Natural SDG, SA, té prevista la construcció d'una Planta d'Aire Propanat a la zona industrial Abadal, amb una inversió de 14,5 milions de pessetes. Es tracta d'un emmagatzematge de propà líquid, a partir del qual es produirà aire propanat, que alimentarà la xarxa de distribució a la població, que també s'ha començat a construir.

El projecte de túnel per a la variant de la C-1410

Els tràmits del projecte de la variant de Súrria, entre els punts quilomètrics 11,600 i 17,600 de la C-1410, s'alenteixen respecte els calendaris previstos fins ara. En el moment de tancar l'edició de *La Torre*, s'està pendent de què surti públicament la licitació per a contractar la redacció del projecte executiu.

Durant els darrers mesos, l'equip de govern ha actuat en diferents fronts:

a) Demostrar tècnicament la viabilitat del túnel de la muntanya de la Torre insistint en la seva inclusió en el projecte.

L'estudi informatiu redactat per la Generalitat, no contempla la construcció del túnel a la zona de la Torre, per problemes de subsidència geològica. En l'estudi, el traçat de la nova carretera es projecta a celobert entre el barri de Salipota i la muntanya, a pocs metres de la part urbana del barri.

L'Ajuntament, a través de l'estudi de dues autoritats geològiques altament conegudes del terreny: el doctor enginyer de mines Joaquín del Valle de Lersundi, i el doctor en ciències geològiques Josep M. Mata-Perelló, ha justificat la viabilitat tècnica de la construcció del túnel, cosa que ha estat informada a la Direcció General de Carreteres.

b) Seguiment a tot el procés administratiu que segueix el projecte de la Variant

El gener de 1996, per part del Departament de Medi Ambient, van assenyalar-se les mesures correctores i de protec-

ció addicionals, que s'havien d'incloure en el projecte constructiu definitiu. El conseller de Política Territorial i Obres Públiques, a la mateixa data, va aprovar definitivament l'estudi informatiu i d'impacte ambiental, determinant les mesures a tenir en compte que s'indiquen en requadre annex.

c) Revisió a fons de l'impacte de la Variant

Després de la redacció de l'estudi informatiu de la variant (que porta la data de juliol de 1994), a Súrria i al sector per on travessa la variant, s'han esdevingut diferents fets cabdals per a la seva projecció:

—els efectes de l'incendi de juliol de 1994

—la concreció i avanç en el projecte de restauració natural i paisatgística del Pla de Reguant

—la voluntat del govern municipal de sol.licitar la inclusió de la serra de Costafreda i el Pla de Reguant al PEIN de la serra de Castelltallat.

L'equip de govern ha valorat que aquests fets sobrevinguts obliguen a una nova revisió de les mesures correctores i del detall del traçat de la carretera, amb la finalitat de poder negociar la seva inclusió en el moment que es redacti el projecte definitiu de la variant. En el moment de tancar l'edició de *La Torre*, s'està treballant en aquest camp.

ANTONI JULIÁN I RIBERA
ALCALDE

Les correccions acceptades per la Generalitat i que s'inclouran en el projecte

El conseller de Política Territorial i Obres Públiques, amb data 22 de gener de 1996, donant resposta a les al.legacions presentades a l'abril de 1995 i als diferents informes emesos per diferents Administracions, resolgué que en redactar el projecte executiu de la variant, s'hauran de tenir en compte les següents prescripcions:

—Fer els abocaments de terres procedents de l'excavació amb la mínima afectació ecològica i paisatgística.

—Millorar el disseny dels talussos i murs.

—Realitzar les operacions de restauració paisatgística simultàniament a les operacions de l'obra.

—Fer un estudi acústic per definir possibles apantallaments.

—Utilitzar, en la restauració ecològicopaisatgística de l'obra, espècies arbòries i arbustives autòctones pròpies de la zona.

—Utilitzar llums de sodi en l'enllumenat de la nova carretera, per minimitzar l'impacte sobre els invertebrats voladors.

—Fer un seguiment dels moviments de terra per recuperar les restes arqueològiques que puguin aparèixer en el traçat.

—S'avaluarà tècnicament la possibilitat d'excavació d'un túnel curt al turó de Salipota, si les condicions geotècniques ho permeten.

—Es tindran en compte els informes emesos per la Junta d'Aigües i la Subdirecció General de Mines.

—Es demanarà informe a Patrimoni Cultural, en relació amb la capella de Sant Ignasi, del mas de Reguant.

—S'estudiarà la possibilitat tècnica del desplaçament de l'enllaç centre en direcció sud, minvant impactes.

—Es considerarà la possibilitat de completar l'accés sud a la zona del polígon industrial la Pobla.

—Es reposaran els diferents camins i accessos afectats per l'obra.

Algunes dades de l'estudi informatiu inicial de la Variant

Títol de l'obra	Variant de Súrria
Punts quilomètrics	11,600 al 17,600, C-1410, Manresa a Solsona
Director del projecte	Rafael Boté i Frech (GISA)
Autors del projecte	Jaume Fleta i Abadal (INTRAESA)
Longitud	4'857 quilòmetres
Previsió d'IMD 1997 Intensitat Mitjana Diària ...	7.993 vehicles
Secció tipus:	
Calçada	7 m
Vorals	2 x 1,50 m
Via lenta	3,50 m
Vorals via lenta	1,50 m
Bermes	2,40 m
	Radi mínim
	250
	Rampa màxima
	6%
	Trams amb via lenta
	1,450 km
	Pressupost
	2.314 milions de ptes.

Objectiu: la travessera de Joncarets

L'Ajuntament de Súria ha entrat en el seu programa de realitzacions, l'ordenació urbanística de la travessera de Joncarets.

Entenem com a travessera el tram urbà de la carretera de Súria a Balsareny (BP-4313, de Moià a Calaf), des de la cruïlla amb la ctra. de Castelladral i la de la Mina, fins a les últimes edificacions industrials, un tram d'uns 900 metres de longitud.

El creixement de Joncarets produït en els últims vint-i-cinc anys a un cantó i

altre de la carretera sense una urbanització massa acurada, la construcció de l'edifici nou del col·legi Sant Josep de Calassanç, i la voluntat de potenciar aquest passeig natural de Súria, «la carretera nova», fan necessària una actuació per ordenar tot aquest sector, amb criteris urbanístics actuals i de forma definitiva.

La Diputació de Barcelona, en tant que institució titular de la carretera, té un programa d'ajudes per executar obres d'aquest tipus, que en cooperació amb la inversió local, permet afrontar-les amb

un finançament possible per la situació econòmica que avui tenim a la Casa de la Vila.

Hores d'ara s'està treballant en la redacció del projecte i s'ha obtingut un ajut del Pla de Cooperació i Assistència Local 1996-97 de la mateixa Diputació, de 25 milions de pessetes.

L'ampliació del pavelló, aparcada

Amb la projecció d'aquesta obra, ha passat a un segon pla el projecte d'ampliació del pavelló d'esports, que inicialment l'equip de govern considerava obra prioritària.

L'ampliació del pavelló necessitava un finançament que no s'ha pogut fixar a causa de les retallades pressupostàries a què darrerament són sotmeses les Administracions públiques del país.

Concretant, l'obra del pavelló, valorada en uns 150 milions de pessetes, era viable amb un finançament al 33% per part de l'Ajuntament, la Diputació i la Generalitat. L'equip de govern havia planificat i lligat les dues primeres aportacions, però no ha estat possible convenir l'aportació de la Generalitat, amb la qual cosa el projecte es converteix en inviable econòmicament, i queda aparcada, fins a una nova ocasió.



El passeig dels Joncarets i la carretera de Balsareny, seran objecte d'un projecte de reordenació urbanística.

Estudi a fons sobre la promoció i el desenvolupament econòmic de Súria i la seva rodalia

Recentment s'han obtingut dues ajudes procedents del Fons Social Europeu per a actuacions adreçades al desenvolupament econòmic i de treball de la població. Són les següents:

a) Subvenció d'1,9 milions per a la realització de l'estudi «Detecció de Noves Línies d'Actuació de Promoció Econòmica a Súria». Aquest estudi suposa un cost de 2,6 milions, i per a adjudicar la seva elaboració s'ha convocat un concurs negociat per a contracte de consultoria i assistència tècnica.

b) Subvenció d'1 milió de ptes. per a la realització de l'estudi «Estudi Sectorial de la Situació Sociolaboral i Economia de Súria», amb un pressupost de 2,3 milions. Aquest estudi és impulsat a iniciativa de l'Ajuntament de Súria, però cobrirà tota

l'àrea que formen els municipis de Súria, Callús, Sant Mateu de Bages, Santpedor i Sant Joan de Vilatorrada, de forma que serà cofinançat també pels respectius ajuntaments. El cost previst a compte dels pressupostos de Súria és de 400.000 ptes.

Ambdues ajudes (per un total de 3 milions de ptes.) i la participació comú dels ajuntaments de la rodalia, permetrà fer una inversió de 5 milions de pessetes en uns treballs que definiran els objectius de futur i els nous camins possibles per al desenvolupament econòmic de Súria i d'aquesta zona del Mig Cardener.

ANTONI JULIÁN I RIBERA
ALCALDE

Estudiem els usos dels edificis públics

L'equip de govern de l'Ajuntament, amb la col·laboració de diferents gabinets tècnics de la Diputació de Barcelona, està realitzant diferents estudis d'usos d'alguns edificis municipals utilitzats poc adequadament.

La Casa de la Vila

Les dependències municipals d'aquest edifici emblemàtic, amb el pas del temps, han quedat obsoletes. L'espai destinat fins ara a oficina pública, a lloc de treball de les regidories i a comissions és totalment insuficient per al funcionament actual de la Corporació. La dotació d'un ascensor que faci de nus comunicatiu de l'edifici des de la planta baixa fins a la golfa, adaptant-nos a necessitats de mobilitat i facilitant el treball i la comunicabilitat dels diferents espais, és també un element necessari a mig termini. Per tot això, s'està treballant per estudiar els usos i utilitats necessàries de l'edifici. Amb una diagnosi clara, després podrem projectar i realitzar les obres necessàries, en endavant.

L'escorxador

Amb la mateixa filosofia s'està estudiant l'estat constructiu actual de l'edifici de l'escorxador, al carrer de Sant Josep. Conèixer les seves patologies, l'estat de la seva estructura, el volum de rehabilitació necessària i la idoneïtat de l'espai per als diferents usos possibles, és imprescindible per dissenyar la destinació definitiva que s'ha de donar a aquest ampli edifici.

Entretant, l'escorxador, s'habilitarà per unificar els diferents espais de magatzem que en els darrers anys s'han repartit en llocs diferents (biblioteca vella, sales i cobert auxiliar de la Casa de la Vila, pati cruïlla Ernest Solvay/Santa Bàrbara i casal Califòrnia).



El president de la Generalitat, Jordi Pujol, visità els primers nous habitatges de Salipota.

El President de la Generalitat a Súrria

El passat dissabte, 13 d'abril, el president de la Generalitat de Catalunya, Jordi Pujol, visità oficialment la vila de Súrria. L'objectiu principal de la vinguda va ésser visitar els nous habitatges de Salipota que aniran substituint els antics pisos d'aluminosi que s'enderrocaran en una operació simultània. Així, el president visità un pis pilot i recorregué tota la zona dels nous blocs, intercanviant impressions amb autoritats, associació de veïns i espontàniament amb veïns que l'esperaven al carrer.

Una estona abans d'aquesta visita, Jordi Pujol fou rebut per la corporació en Ple, a la Casa de la Vila, on mantingué una reunió oberta i una entrevista amb l'alcalde, Antoni Julián. En marxar de la vila, féu una aturada al sector de la futura zona industrial de La Pobla, on s'entrevistà breument amb l'empresari local Enric Roca, que ha aixecat la primera nau industrial dedicada a l'especejament de carns.

Tant en la reunió plenària com en l'entrevista de l'alcaldia, els temes tractats amb el president van ser el projecte de la Variant, la necessitat de diversificació econòmica per a Súrria, el seguiment en la construcció dels habitatges de Salipota, i la reforma i ampliació del pavelló d'Esports, entre altres. Pujol tothora donà un missatge de gran contenció econòmica en totes les Administracions públiques del país.

Juntament amb el president de la Generalitat, vingueren aquest dia a Súrria el conseller de Política Territorial i Obres Públiques, Artur Mas; el director general d'Arquitectura i Habitatge, Francesc X. Ventura; el gerent d'ADIGSA, Ferran Llovet i la delegada territorial del Govern de la Generalitat, Mercè Terradelles.

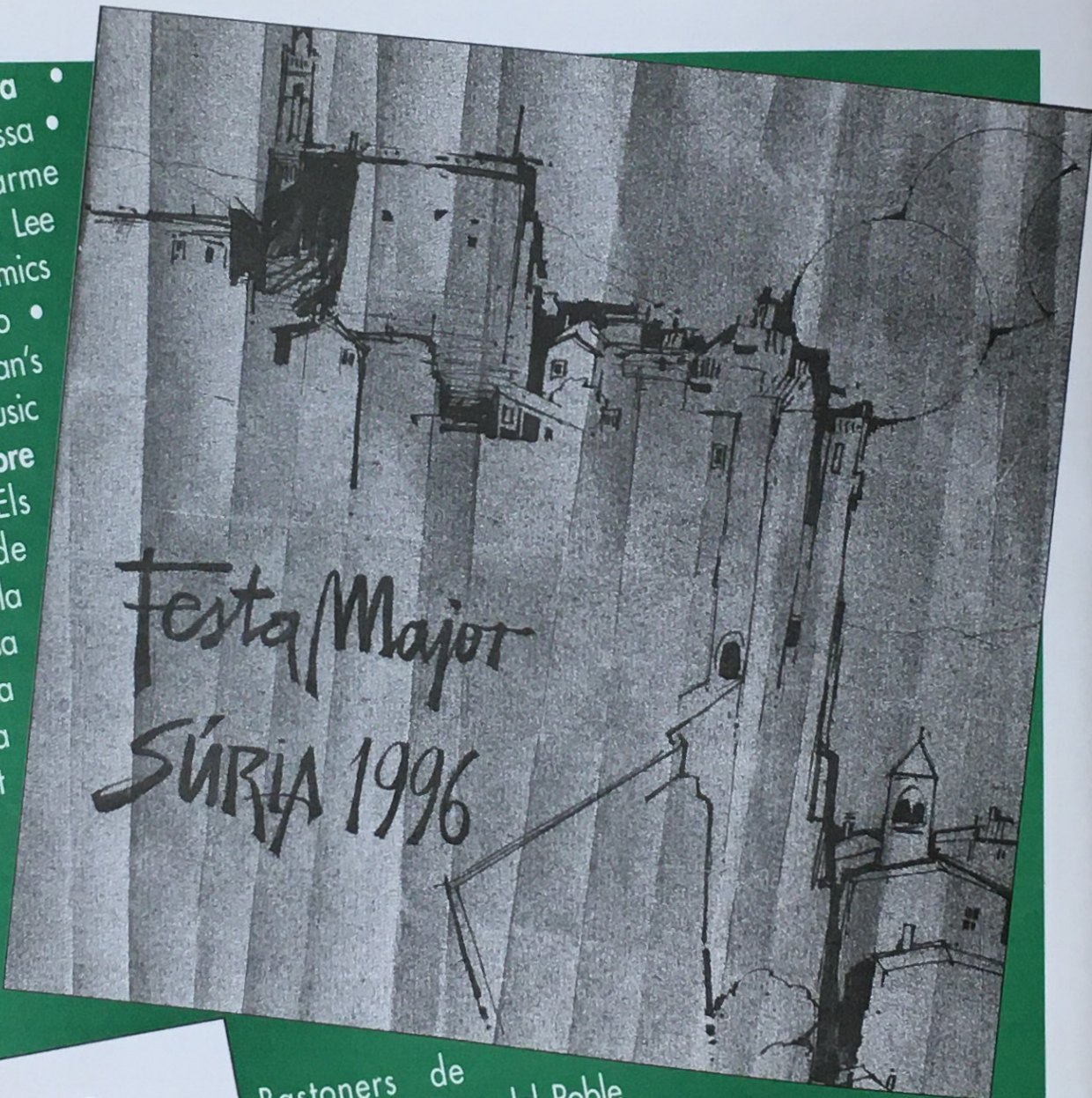
L'Ajuntament vol ajudar a trobar feina

L'Ajuntament ha signat un conveni amb la Unió General de Treballadors, UGT, per tal de portar a terme el programa «Ajut a la Recerca de Treball, ART», consistent en la prestació d'un servei d'orientació i assessorament a totes les persones que es troben en situació d'atur al municipi de Súrria, per millorar la seva situació laboral. El finançament d'aquest programa compta amb ajuts dels Fons Socials Europeus, mitjançant la gestió del Gabinet d'Integració Europea i Solidaritat, de la Diputació de Barcelona, i sense cap cost per a les persones que es troben en atur. El programa ajuda els aturats a conèixer les possibilitats ocupacionals, el mercat de treball, les eines bàsiques per trobar feina, i a reorientar el propi itinerari professional.

Les persones interessades cal que s'adrecin a l'oficina de Serveis Socials de l'Ajuntament, on es concertarà entrevista amb una persona tècnica d'aquest programa, entrevistes que es realitzen a Súrria mateix.

Balls i marxa •
 Maravella • Eivissa •
 Cimarrón • Carne
 Carreter • Blues Lee
 Carpenters • Amics
 del JB • Duetto •
 Maxim 2 • Art-Man's
 • L'apocalypseMusic
 • Música i folklore
 tradicional • Els
 Bordegassos de
 Vilanova • Cobla
 Ciutat de Terrassa
 • Cobla Vila
 d'Olesa • Cobla
 Súria • Esbart
 Aigua Blanca •
 Grallers El Gorg
 de l'Olla • El Tro
 Gros • Sac i
 Tombo •

Festa Major
 SÚRIA 1996



Poble Vell 96

POBLE VELL - ESTIU 96

CAMPANYA CULTURAL
 AL NUCLI ANTIC DE SÚRIA

Bastoners de
 Súria • Fadrinets del Poble
 Vell • Concurs de Sardanes • Animació •
 Festes populars als barris • Pepsicolen • Desastrosus
 Cirkus • Concurs de karaoke • Esports • Tir esportiu •
 Campionats de Futbol Sala • II Combinada Esportiva •
 Pedalada Popular • Botxes • Concurs de Pesca • Escacs
 • Karate • Concurs de Pintura Ràpida • Castell de Focs
 • Exposicions • Parc d'atraccions •
 Estiu al Poble Vell • Exposicions al Castell • Ball i festa
 popular • Mercat d'Època • Teatre • Happening •
 I Festival de Dansa de Súria • Cinema a la Fresca • Veles
 Rems, Havaneres • L'Avalot, Espectacle pirotècnic Caos
 Quartet de Guitarres de Barcelona, concert • Súria
 canta • Fira d'Artesans •



AJUNTAMENT DE SÚRIA