



AJUNTAMENT DE SÚRIA

BUTLLETÍ D'INFORMACIÓ MUNICIPAL

Núm. 2

Febrer - Març 1984

EDITORIAL

COOPERATIVISME

La pròxima constitució d'una cooperativa de treball a Súria, malgrat que de reduïdes dimensions, és una mostra de la capacitat que poden tenir les petites comunitats per lluitar contra el desolador problema de l'atur.

És evident que la desocupació té un volum de trascendència impossible de combatre des d'una base mínima com la que hem esmentat.

Però també és cert que la solució del cooperativisme pot resoldre situacions concretes i particulars, com és el cas present d'un grup de noies que han decidit endegar uns treballs de manera conjunta i, així, sortir de l'atur.

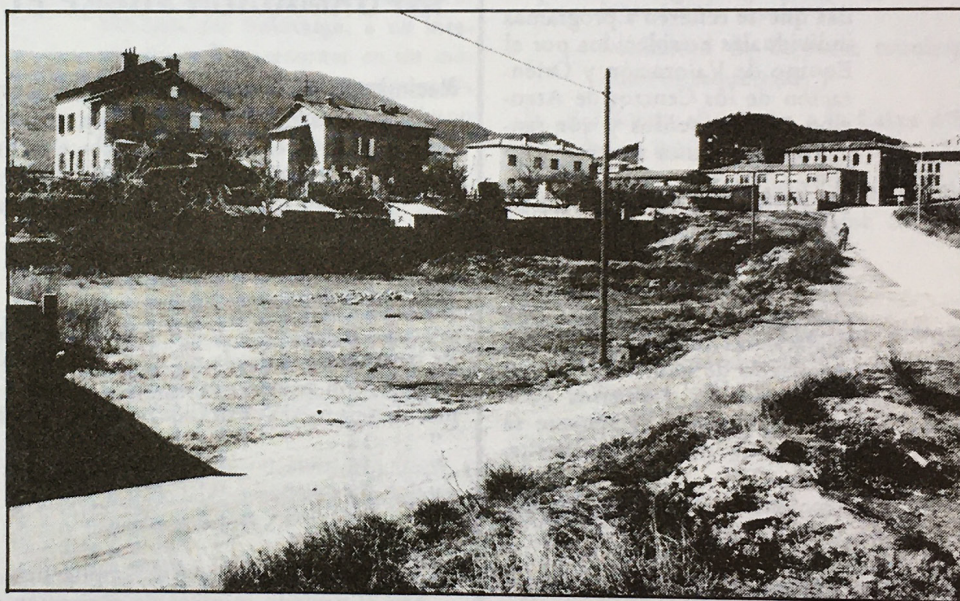
Ésser el propietari i l'obrer alhora, per treballar cooperativament en qualsevol àrea o servei, és avui un recurs per fer front a la manca de llocs de treball. En aquest camp, la iniciativa dels particulars és la que ha de passar al davant.

Mateu Castellà i Suades
ALCALDE

Primera Plana

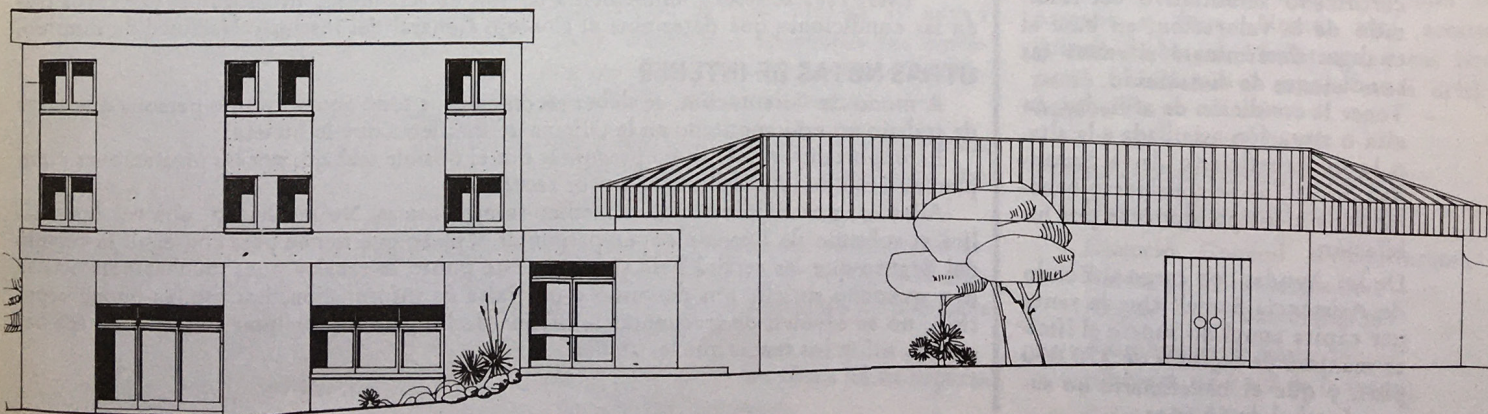
AMB L'ACORD D'ADQUISICIÓ DELS TERRENYS I LA REDACCIÓ DEL PROJECTE

EL CASAL SURIENC, ENDAVANT



L'Ajuntament ha fet els primers passos per a la construcció del Casal que encabirà a les entitats de la nostra vila.

Una vegada decidit l'emplaçament -que podem observar a la imatge-, la Corporació Municipal ha acordat adquirir els terrenys oportuns i ha redactat el projecte de l'edifici, del què en reproduïm un esborrany corresponent a la façana.



AYUDAS A FAVOR DE DISMINUIDOS FÍSICOS-PSÍQUICOS-SENSORIALES

Se ha abierto la convocatoria del Programa de Ayudas a favor de disminuidos físicos, psíquicos y sensoriales.

Este programa comprende el conjunto de Ayudas económicas dirigidas a la Asistencia y a los Servicios Sociales de la Seguridad Social y de la Generalitat en Beneficio de los Disminuidos físicos, psíquicos y sensoriales.

Quedan excluidas las ayudas básicas y de soporte a los Centros de Educación Especial, como también las Ayudas Individuales de Rehabilitación para los disminuidos que asisten a éstos Centros.

Tipos de Ayudas:

— Individuales, con carácter personal. Estas ayudas individuales pueden ser:

a) Ayudas dirigidas a acciones de tipos no periódico, para servicios esporádicos.

b) Ayudas prórroga. Serán aquellas que se refieren a programas individuales establecidos por el Equipo de Valoración y Orientación de los Centros de Atención a Disminuidos y que tengan una duración superior a un año.

En estos casos, si ya han recibido una ayuda por el mismo concepto, solo habrán de presentar, a nivel de documentación, junto a la solicitud, una declaración jurada acreditativa del hecho de que se continúan reuniendo los requisitos establecidos para la ayuda que se trate y un presupuesto actualizado.

— Institucionales, dirigidas a Entidades y Asociaciones.

Requisitos Generales para la concesión de Ayudas Individuales

— Tener la condición legal de disminuidos. En caso de que no se posea la correspondiente resolución dentro del término de la convocatoria, El Equipo de Valoración y Orientación podrá extender un certificado acreditativo del resultado de la valoración, en base al cual se determinará si reúne las condiciones de disminuido.

— Tener la condición de afiliados, en alta o situación asimilada a la alta, o la de beneficiario de la Seguridad Social, no se consideran beneficiarios a los pensionistas por jubilación.

— De las Ayudas con cargo al Fondo de Asistencia Social. Que la renta per cápita anual no supere el límite máximo de ingresos de 370.000 ptas. y que el beneficiario no supere la edad de 65 años.

Ayudas para servicios

Rehabilitación. Las ayudas de rehabilitación tendrán como objetivo contribuir a los gastos de los siguientes servicios:

- Estimulación precoz
- Recuperación médico-funcional
- Tratamiento Psicoterapéutico

Asistencia Especializada. Las ayudas de asistencia especializada se destinarán a cubrir, totalmente o parcialmente, las necesidades de las personas disminuidas en las áreas siguientes:

- De desarrollo personal
- Domiciliaria
- Institucional
- De movilidad y de comunicación

Ayudas para actividades profesionales y laborales

- Recuperación Profesional
- Integración Laboral

Para su mejor comprensión, sobre estos temas, pueden dirigirse al Servei Municipal d'Assistència Social, ubicado en el Centre de Salut.

El plazo de presentación de solicitudes finalizará el 31 de mayo de 1984. Excepcionalmente, en aquellos casos en que la disminución o necesidad del solicitante no hubiera estado detectada antes del plazo de presentación de solicitudes, podrán presentarse hasta el 31 de diciembre de 1984.

Servei Municipal d'Assistència Social

INFORMACION SOBRE EL DESEMPLEO (2)

Nacimiento del Derecho a las Prestaciones:

- **De Prestaciones Básicas.** A partir del día siguiente a aquel en que hubiera ocurrido el cese en el trabajo o la reducción de las jornadas.
- **De Prestaciones Complementarias.** A partir del día siguiente a aquel en que se cumplan los 30 días siguientes al del agotamiento de las prestaciones por desempleo.

Duración de las Prestaciones:

- **De Prestaciones Básicas**

La percepción de las prestaciones de desempleo estará en función de los períodos de ocupación cotizada en los últimos cuatro años anteriores a la situación legal de desempleo, con arreglo a la siguiente escala:

más de seis meses cotizados da derecho a un máximo de tres meses de percepción

"	12	"	"	"	"	"	"	"	6	"	"	"
"	18	"	"	"	"	"	"	"	9	"	"	"
"	24	"	"	"	"	"	"	"	12	"	"	"
"	30	"	"	"	"	"	"	"	15	"	"	"
"	36	"	"	"	"	"	"	"	18	"	"	"

• Los períodos máximos se ampliarán a 24 meses cuando de esta manera se pueda cubrir el período mínimo de cotización preciso para tener derecho a cualquier tipo de Jubilación.

• No se computan, a efectos de los períodos de duración máxima, la duración del desempleo parcial debidamente autorizado por período no superior a seis meses, siempre que el desempleo total se produzca con posterioridad en base a una resolución administrativa que autorice la extinción de las relaciones laborales.

- **De Prestaciones Complementarias**

Estas Prestaciones Complementarias son de seis meses, prorrogables por otros tres en las condiciones que determine el Consejo General del Instituto Nacional de Empleo.

OTRAS NOTAS DE INTERES

A modo de Orientación, se debe recomendar a todo aquel joven o persona que falto de trabajo no está apuntado en la Oficina de Empleo a que lo hiciera.

Es importante no dejar de preguntar por el posible trabajo, por las prestaciones complementarias en las familias con pocos recursos.

Además, por las prestaciones médico-farmacéuticas. No se olviden, una vez les finalice el subsidio de Desempleo, en preguntar el plazo que tienen para conseguir la **cartilla del Seguro** que les servirá **para siempre**. Este punto se recalca pues muchas personas se tirlo, no se olviden de frecuentar la oficina de Empleo y preguntar todo lo que sea necesario sobre los temas que les atañen.

SERVEIS

Urbanisme i Obres Públiques

AJUDES I BENEFICIS PER A LA REHABILITACIÓ D'HABITATGES

Poden concedir-se a:

- LLOGATERS d'habitatges i edificis.
- PROPIETARIS d'habitatges i edificis.
- COMUNITATS de propietaris.

TIPUS D'OBRES

1. Obres PARCIAIS de Rehabilitació en Habitatges i Edificis.
 - Instal·lacions: Xarxes de distribució d'aigua, electricitat, gas, calefacció, ascensors, etc.
 - Seguretat: Estructures d'edifici, fonaments, prevenció de focs, etc.
 - Aïllaments: Façanes, cobertes, . .
 - Funcionalitat: Envans, obertures per a il·luminació, etc.
2. Obres per a Rehabilitació COMPLETA de l'Edifici.
 - Destinades a aconseguir-hi l'adequació estructural assolint condicions suficients en: seguretat estructural i constructiva; accessos, estanqueïtat i aïllament tèrmic; instal·lacions d'aigua, sanejament i electricitat així com en seguretat davant d'accidents.
3. Obres per a Rehabilitació COMPLETA de l'Habitatge.
 - Destinades a aconseguir-hi l'adequació d'habitabilitat assolint a més de l'adequació estructural de l'edifici, condicions mínimes en superfície útil; programa i distribució interior; ventilació i il·luminació natural i aireig; així com en les instal·lacions i serveis propis.
4. Obres complementàries
 - Quan l'edifici tingui almenys adequació estructural, s'hi podran afegir, entre d'altres, obres per a:
 - Eliminar barreres pels disminuïts.
 - Anexos d'ús agrícola o artesà.
 - Adequació d'espais lliures o parcs.
 - Valors arquitectònics, històrics o ambientals.
 - Dotacions col·lectives.

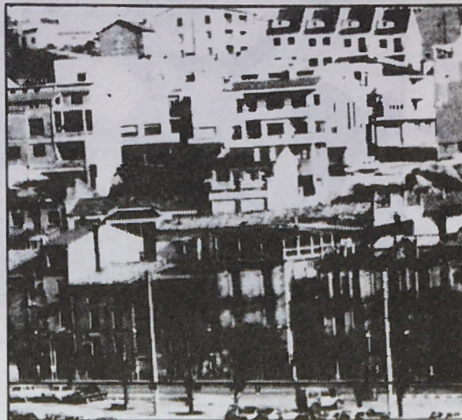
PRÉSTECES

Poden ésser de dues classes:

a) REHABILITACIÓ LLIURE:

Poden aplicar-se a qualsevol tipus d'obres fins a un màxim aproximat

mat d'1.800.000 ptes. per habitatge, a un interès de l'11 % a retornar en un màxim de 13 anys.



b) REHABILITACIÓ PROTEGIDA

Quan a un edifici es preveuen obres d'adequació d'habitabilitat en el 70 % almenys dels habitatges, podrà sol·licitar-se un préstec màxim de 2.200.000,- ptes. aproximades per habitatge, a un interès del 8 % a retornar en un màxim de 13 anys. En aquest cas els preus de venda i lloguer quedaran limitats com de protecció oficial.

La quantia del préstec podrà incrementar-se en un 15 o 25 % si hi hagués obres complementàries.

Es sol·licitaran aquests préstecs al Banc Hipotecari d'Espanya, a les Caixes d'Estalvis o els Bancs, que signin convenis amb l'Institut per a la Promoció Pública de l'Habitatge, que podran concedir-los exigint:

- Certificat de rehabilitació lliure i qualificació provisional de rehabilitació protegida.
- Garanties particulars que estimin oportunes.

L'Institut per a la Promoció Pública de l'Habitatge, pagarà a aquestes Entitats de Crèdit la diferència entre els interessos assenyalats i els reals.

REQUISITS

- L'edifici ha de tenir més de 10 anys i reunir condicions adequades per suportar les obres, no autoritzant-se l'enderroc ni el buidat interior total.
- Els habitatges realitzats seran destinats a residència habitual i permanent, no secundària o temporal.
- L'edifici no estarà fora d'ordenació urbanística i almenys el 70 % de la seva superfície útil es destinarà a habitatges un cop rehabilitat.
- El pressupost de les obres ha de superar les 200.000,- pessetes.

- Per a qualsevol obra de rehabilitació l'edifici haurà de tenir o assolir instal·lacions adequades d'aigua, de sanejament i elèctriques, així com condicions mínimes de seguretat en l'estructura i d'estanqueïtat quant a pluges.

- Les obres d'acabats només s'amortitzaran, dintre d'uns límits raonables, quan s'acrediti el seu mal estat previ o en la mesura que siguin necessàries per a altres obres de rehabilitació.

TRÀMITS

- 1r.- Sol·licitar un certificat de rehabilitació lliure o la qualificació de rehabilitació protegida a la Direcció Provincial del MOPU o al Departament de Política Territorial i Obres Públiques de la Generalitat de Catalunya, presentant almenys:
 - Descripció i pressupost de les obres, fotografia de l'edifici i projecte tècnic si calgués.
 - Sol·licitud de llicència municipal quan es requereixi.
- 2n.- Sol·licitar el préstec a la Caixa d'Estalvis o Banc adequats.
- 3r.- Sol·licitar la subvenció personal, si hi hagués dret, a l'organisme on es va fer el primer tràmit.
- 4rt.- Executar les obres.
- 5è.- Comunicar-ne l'acabament a l'organisme competent per al tràmit 1r. i si s'escau, rebre la subvenció corresponent, prèvia inspecció de les obres finalitzades.

FINALITAT

El Reial Decret 2329 aprovat el 28 de juliol de 1983 protegeix per primera vegada, la possibilitat d'escollir entre comprar un nou habitatge o rehabilitarne un d'existent. Els beneficis que en ell concedeix l'Estat han d'ésser usats per treure'n una millora del nostre patrimoni immobiliari, evitant, però, malbarataments, pegats i obres de mer ornament o luxe. Només així aconseguirem d'abaratir l'habitatge, crear ocupació i millorar el nostre medi urbà i rural.

Podreu obtenir més informació a:

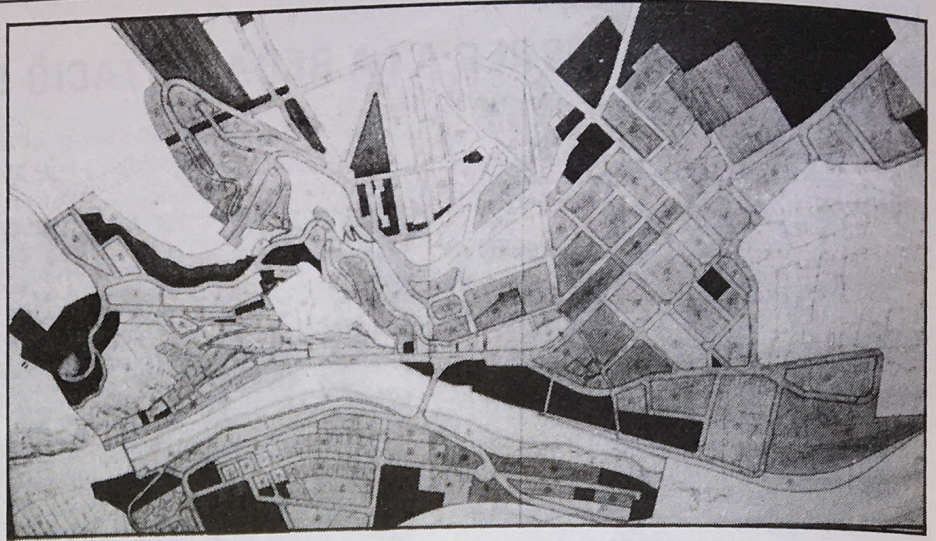
- Direcció Provincial del MOPU
- Direcció General d'Arquitectura i Habitatge de la Generalitat (Urgell, 187 - Barcelona-36)
- Ajuntament de Súria (dimarts, de 6 a 7 de la tarda)
- Caixes d'Estalvi.

LES NORMES SUBSIDIÀRIES

El tràmit de l'expedient de les Normes Subsidiàries de Planejament del Terme Municipal va avançant.

Ara ja es disposa de la informació tècnica sobre la viabilitat de cadascuna de les al·legacions presentades en el període d'exposició pública.

Aquesta informació entrarà, tot seguit, en estudi per part dels membres de la Corporació i, en conseqüència, es podrà posar a consideració l'aprovació provisional de les Normes.



ADJUDICACIÓ DE LES OBRES DEL PAS DE LA FÀBRICA VELLA

La reconstrucció del Pas de la Fàbrica Vella sobre el Riu Cardener, malmès per la riuada de 1982, serà aviat una realitat.

L'empresa R. Comella Pons, de Barcelona, ja és adjudicatària de l'obra, que té un pressupost inicial d'uns cinc milions i mig de pessetes, que seran finançats al 50 % per l'Estat i la Generalitat.

Altrament, cal esmentar que està en estudi la possibilitat de modificar el projecte, per tal que el pas millori les seves condicions d'amplada, fent viable que en un moment donat hi puguin passar vehicles de càrrega mínima.

EL COL·LECTOR ABADAL, EN LLESTIT

Una obra tan necessària com el Col·lector d'Aigües Residuals dels habitatges del Carrer Ignasi Abadal, marge dret del canal Suriatex, s'ha portat a terme aquestes últimes setmanes.

L'obra s'ha realitzat en col·laboració amb els veïns AFECTATS i donarà solució al problema de la conducció d'aigües de clavegueres d'aquest indret, que fins ara tenia deficiència d'infraestructura.

L'OBERTURA DEL CARRER GIRONA, EN ESTUDI

Pels Serveis Tècnics Municipals, s'està estudiant el tema de la possible obertura del carrer Girona, donat que a hores d'ara ja hi comença a haver força edificacions i ciutadans que se n'han de servir.

El carrer Girona comença a l'alçada del Foment Cultural, al carrer Sant Antoni M. Claret, i travessant els carrers Sant Jordi i Barcelona i la Ctra. de Castelladral, va a enllaçar al carrer Lleida, al Barri Santa Maria.

GOVERNACIÓ

CONCURS PEL SERVEI DE POMPES FÚNEBRES

A iniciativa de l'àrea de Governació, l'Ajuntament ha acordat convocar concurs per a l'adjudicació de la contractació del Servei de Pompes Fúnebres i Conducció de Cadàvers dins del terme municipal de Súria.

El principal objectiu d'aquesta convocatòria serà revisar i actualitzar la contractació d'aquest Servei.

CURSOS D'ESPECIALITZACIÓ DEL PERSONAL

El personal de la Policia Municipal i Vigilància Nocturna ha assistit a un curs d'especialització de Policia a l'Escola de la Guàrdia Urbana de Barcelona.

També alguns auxiliars administratius de Secretaria, han pres part a un curs organitzat per l'Escola d'Administració Pública de Catalunya.

ESTUDIS SOBRE REGULARITZACIÓ DEL MERCAT I DEL SERVEI D'AUTO-TURISMES

Durant aquest període, la Comissió ha estudiat i mantingut entrevistes amb parts afectades, per tal de redactar unes ordenances que regulin el Mercat i el Servei d'Auto-turismes (taxis).

Es preveu que en els propers dies, aquests estudis passaran a consideració del Ple de l'Ajuntament.

VOLUNTARIS PER A L'EXTINCIÓ D'INCENDIS

S'ha format un Grup de Prompte Auxili i una Quadrilla de Retén Municipal, amb la finalitat de tenir un grup de voluntaris, per poder comptar de manera compromesa, en les tasques d'extinció d'incendis.

D'igual manera s'ha fet sol·licitud de materials a la Direcció General de Prevenció i Extinció d'Incendis de la Generalitat.



REVISIONS MÈDIQUES ESCOLARS

Tal com ja s'explicava en el número anterior d'aquest Butlletí, es van fer les revisions escolars de tots els nens i nenes de 1er., 5è. i 8è. cursos dels tres col·legis de Súria, Se'ls fa una revisió general de tot el cos per tal de detectar qualsevol anomalia, que després serà informada als pares perquè la puguin corregir. Igualment queda una fitxa al Centre de Salut per poder-la revisar en el moment que faci falta. Un cop finalitzades les revisions es donarà un resum estadístic dels resultats.

VACUNACIONS

Lligat amb les revisions escolars, s'està intentant posar la vacuna del tétanus a tots els alumnes de 8è. curs d'EGB., ja que als 14-15 anys els toca una dosi de record de la que varen posar-se als 4-6 anys. Hi ha el problema, però, que molts nens no tenen registrades les vacunes que se'ls van posar. Per tant, s'aconsella a tots els pares que, sempre que s'hagi de posar alguna vacuna als seus fills, portin tots els papers que tinguin relacionats amb les vacunacions. Al Centre de Salut queda un registre de totes les vacunacions i s'informa de què cal fer en cas que no s'haguessin posat totes.



AVIAT, ANÀLISIS AL CENTRE DE SALUT

Mitjançant una proposta d'acord entre l'Ajuntament i el Director del Centre d'Assistència Primària del Bages (abans, Ambulatori de Manresa), amb la conformitat del personal sanitari, molt aviat la gent de Súria i de Valls i Palà de Torruella no haurà de desplaçar-se a Manresa per fer les anàlisis de sang.

Dos dies a la setmana es treurà la sang al Centre de Salut i llavors es traslladaran els tubs de les anàlisis al laboratori del C.A.P. del Bages anteriorment esmentat.

Els resultats de les anàlisis, seran també enviats al Centre de Salut i per tant els usuaris tampoc no hauran de desplaçar-se per recollir-los.

Si no surten imprevistos, aquest Servei es calcula posar en funcionament a primers de juny.

APARELLS DE CONTAMINACIÓ AMBIENTAL

Després de contactes i reunions amb responsables del Servei de Sanejament Ambiental de la Generalitat de Catalunya, s'instal·laran a Súria quatre aparells per mesurar el nivell de contaminació. Un d'aquests aparells servirà per valorar la contaminació produïda pels fums dels cotxes i els altres tres serviran per recollir les partícules de pols que hi puguin haver a l'aire. Transcorregut el termini d'un any, es podran treure conclusions dels resultats obtinguts.

PADRÓ DE BENEFICÈNCIA

Per l'Ajuntament s'ha aprovat la creació del Padró Municipal de Beneficència de Súria, que serà la base per adoptar el criteri que caldrà seguir, en endavant, en matèria d'ajudes i beneficència.

Aquest Padró serà confeccionat pel Servei Municipal d'Assistència Social.

CONSELL D'ADMINISTRACIÓ DEL CENTRE DE SALUT

D'acord amb els Estatuts reguladors del funcionament d'aquest Centre, s'ha constituït el Consell d'Administració del Centre de Salut Municipal.

Aquest Consell és presidit per l'Alcalde, Sr. Mateu Castellà i en són vocals, els Regidors Srs. Domènec Flores i Jesús Rodríguez i els tècnics mèdics Drs. Anna Vidal i Miquel Reguant.



HISENDA



RECONeixEMENT DEUTE SICOP

Vista la sentència desfavorable a l'Ajuntament i els successius requeriments de l'Audiència Territorial de Barcelona, la Corporació ha acordat reconèixer el deute pendent amb l'empresa SICOP, per un import de 3.114.650, ptes., corresponent a la revisió de preus de l'obra del Pont Nou sobre el Cardener d'accés a Salipota.

ENLLESTIR EL PRESSUPOST ORDINARI 84

Els mesos de febrer i març han estat intensos d'activitat a la Ponència d'Hisenda, durant els quals s'ha confeccionat el Projecte del Pressupost Ordinari per a l'Exercici de 1984.

Aquest projecte de Pressupost serà elevat al Ple per a la seva aprovació, si s'escau, durant la primera setmana d'abril.

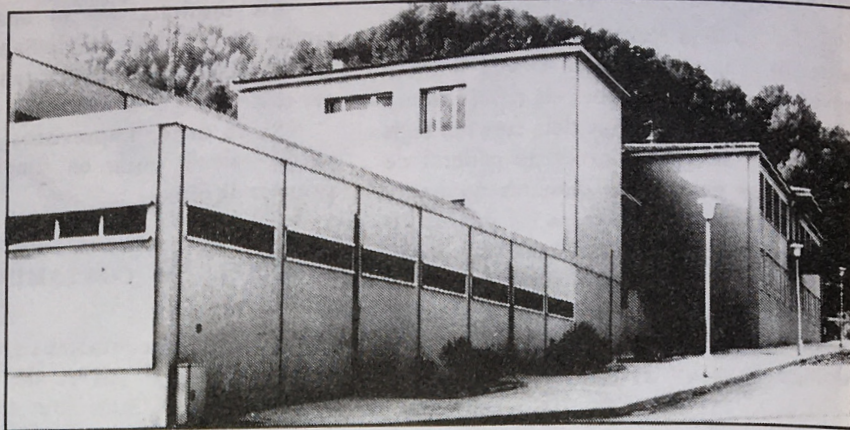
En el proper número del Butlletí publicarem el resum del mateix.

ENSENYAMENT

EL TRASPÀS DEL COL·LEGI MUNICIPAL DE BUP i FP CAP A LA GENERALITAT, EN TRÀMIT.

L'Ajuntament ha formalitzat les corresponents sol·licituds a la Generalitat, per tal d'aconseguir el traspàs del Col·legi Municipal de Batxillerat i Formació Professional de Súria, al Departament d'Ensenyament de la institució autonòmica.

La realitat final d'aquesta gestió serà una millora econòmica notable per l'Ajuntament, en absorbir-se la gestió del Col·legi per part de la Generalitat.



FESTA DE L'ARBRE 1984

En coordinació amb les àrees de Cultura i Joventut, Governació i Ensenyament, durant el mes de març es celebrà la Festa de l'Arbre d'enguany.

Els nens i nenes de les nostres escoles feren plantacions al Passeig de Els Joncarets i a Salipota. A l'entorn d'aquesta diada, s'organitzà un concurs de treballs escolars que ha comptat amb una nombrosa participació.

MATERIAL ESPORTIU PER AL COL·LEGI MUNICIPAL DE BUP i FP

L'Ajuntament ha sol·licitat a la Diputació de Barcelona una subvenció per adquirir un equip important de material esportiu, a fi i efecte de millorar la dotació material per impartir les matèries d'educació física i esportiva.

SEGUIMENT DEL TRÀMIT PER A LA CONSTRUCCIÓ DEL NOU COL·LEGI D'E.G.B.

L'Ajuntament va treballant per fer front a tots els passos necessaris perquè la Generalitat tiri endavant la construcció del nou centre d'Ensenyança General Bàsica, que s'emplaçarà a la cruïlla de les Ctes. de Balsareny i d'Accés a Mines de Potassa.

POSSIBILITAT D'AJUT ACTIVITATS COL·LEGI MARE DE DÉU DE MONT-SERRAT

L'Ajuntament estudiarà la possibilitat de concedir ajuts per a la realització d'unes Jornades de Convivència a Llusà, com a activitat extraordinària del curs escolar 1983-84.

Els ajuts seran atorgats per facilitar l'assistència als infants, les famílies dels quals, siguin més necessitades de recursos. Els criteris valoratius seran portats pel Servei Municipal d'Assistència Social.



SERVEIS JOVENTUT

CONVOCATÒRIES D'INTERÈS

PREMIS CIRIT

La Comissió Interdepartamental de Recerca i Innovació Tecnològica de la Generalitat (CIRIT) convoca un concurs per a fomentar la creativitat científica i l'esperit de recerca entre els alumnes dels centres de BUP i FP de Catalunya. Es concediran 100 premis de 50.000 i 25.000,- pessetes. El termini de presentació dels treballs finalitzarà el dia 5 de juliol de 1984. Més informació a les oficines municipals.

PREMI JAUME VICENS VIVES

L'Obra Social de la Caixa de Barcelona convoca el premi Jaume Vicens Vives de Ciències Socials per a tots aquells treballs que s'inscriguin dins d'aquests camps. El termini de presentació de treballs acabarà el 31 de desembre de 1984. Més informació a les oficines municipals.

CONCURS CIENTÍFIC JUVENIL VILA DEL VENDRELL

Pot participar-hi qualsevol alumne o grup d'alumnes matriculats en un centre públic o privat de FP. Els treballs han de tractar sobre matèries escolars o extraescolars. El termini d'admissió acaba el 10 de juny de 1984. Més informació a les Oficines Municipals.

L'ESCOLA DE MÚSICA

D'acord amb els Estatuts pels que s'ha de regir aquesta Escola municipal s'ha procedit al nomenament del Consell d'Administració de la mateixa Escola:

És presidit pel propi Batlle, Sr. Mateu Castellà, i en són vocals els Regidors Srs. Lluís Portella, ponent de Cultura, i Josep Reguant. També en formen part els professors Srta. Montserrat Fàbrega i Sr. Josep M. Pintó.

Altrament, convé dir que l'Escola ja compta amb un nou equip de material, objecte de la subvenció atorgada per la Direcció General d'Ensenyaments Professionals i Artístics de la Generalitat, de la qual ja en feiem esment en el passat núm. del Butlletí.

EL CASAL SURIENC, ENDAVANT

L'Ajuntament ja s'ha pronunciat per l'emplaçament definitiu de l'edifici del Casal que donarà alberg a les entitats locals.

Després d'estudiar detalladament les propostes d'adquisició de terrenys -vegeu núm. anterior Butlletí-, la Corporació s'ha decidit pel solar existent entre el Camp de Futbol i el Col·legi de les Germanes Dominiques, amb façana a la Ctra. d'accés a Mines de Potassa, des de la Ctra. de Balsareny.

Per això, l'Ajuntament ha acordat adquirir de Mines de Potassa, el terreny esmentat junt també amb altres parcel·les l·lindants, que totalitzen una superfície aprox. de 5.100 m2. per un import global d'uns sis milions i mig de pessetes.

D'altra banda, s'ha enllestit i aprovat el Projecte de l'edifici del Casal i es van seguint els tràmits per obtenir les ajudes ja concedides, i altres que s'escaiguin, o que es puguin negociar.



SUPORT A LES "CAMELLES A SÚRIA"

Des de l'Ajuntament i, en concret, des de la Ponència de Cultura es porta a terme la coordinació per a la celebració de les tradicionals Caramelles surienques, que tenen lloc cada any el cap de setmana de Pasqua Florida.

La festa s'organitza mercès a l'activitat i esforços de les diferents colles de la vila participants, i l'Ajuntament col·labora donant un ajut econòmic a les colles i fent-se càrrec de la promoció i publicitat exterior de la diada.

CAMELLES A SÚRIA



LA PASQUA DE CATALUNYA

Dissabte, 21 d'abril del 1984, a la nit
Diumenge, 22, al matí



EMISSORA MUNICIPAL

L'Ajuntament ha orientat la redacció d'un reglament intern de Ràdio Súrria, a fi de canalitzar millor el funcionament de l'emissora.

Entretant s'ha fet alguna millora tècnica notòria, i s'han mantingut contactes continuats per part dels col·laboradors de la Ràdio i la Ponència de Cultura.



AJUNTAMENT DE SÚRIA
BUTLLETÍ D'INFORMACIÓ
MUNICIPAL

El contingut del present butlletí engloba sols l'acció municipal desenvolupada durant els mesos esmentats en la capçalera, sens perjudici, que durant el període que va des del tancament de l'edició fins a la sortida a la llum pública, s'hagin continuat altres tràmits i decisions.

El Butlletí d'Informació Municipal de Súrria, es distribueix gratuïtament a tots els domicilis de la població

Qualsevol persona que per alguna causa no el rebi, pot dirigir-se a les dependències municipals, on també es facilitarà.

Edita:

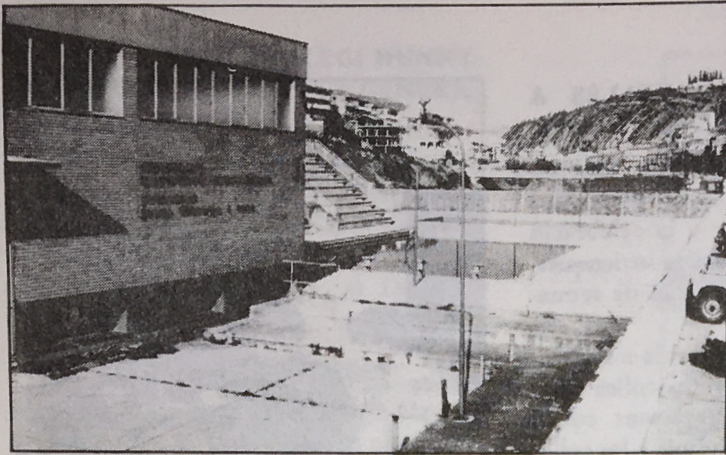
AJUNTAMENT DE SÚRIA
Ernest Solvay, 13
Tel. 869 54 00

Coordinació i disseny:
Serveis d'Informació Municipal

Fotografia:
Arxiu

Muntatge, fotocomposició
i impressió:
Copi-gràfic (Manresa)

Dipòsit Legal:
B-38.812/83



NOVES GESTIONS PER MILLORAR INSTAL·LACIONS ESPORTIVES

Es van continuant gestions per a la millora de les instal·lacions esportives de què disposa el municipi.

Ara, s'han tramitat sol·licituds de subvenció a la Diputació de Barcelona, per a la remodelació del Camp Municipal d'Esports de la Riera de Tordell.

També s'han demanat ajuts a la mateixa Corporació territorial, per fer front a diferents millores en les instal·lacions de les Piscines Municipals del Complex Esportiu "President Josep Fàbrega i Tort".

RELACIONS AMB L'ESPORT COMARCAL

El Comitè Executiu del Consell Comarcal d'Esports del Bages celebrà el passat mes de febrer una reunió especial a Súria, amb assistència dels components del Consell Comarcal, a fi de tenir un contacte ampli amb la directiva comarcal i que aquesta tingués un coneixement directe de la realitat i situació sobre el tema a Súria.

INICI PREPARACIÓ CAMPAMENT MUNICIPAL

De nou, l'organització del Campament Municipal d'Estiu, és objecte de la tasca de la Ponència encarregada de l'àrea de Joventut.

En principi, s'han establert contactes amb el grup de col·laboradors amb el qual es comptarà i ja s'han començat els treballs preparatius.



TREBALL

CONSTITUCIÓ DEL CONSELL DE TREBALL

Després de diverses reunions per sectors i també de manera conjunta, s'ha procedit a la constitució del Consell Municipal de Treball, que tindrà per missió vetllar més de prop tota la problemàtica del sector.

CONSELL MUNICIPAL DE TREBALL

President

MATEU CASTELLÀ SUADES, Alcalde-Ponent de Treball

Vocals

JAUME ROS JUNYENT
DOMÈNEC FLORES RIBERA
JESÚS RODRÍGUEZ ROMANO
JOSEP M. HOMS PORREDÓN
RAMON SOLER GANCEDO

Regidors Ponència de Treball

FRANCISCO HERNÁNDEZ MURCIA

Representant U.G.T.

MARIANO LABAJOS RUIZ

Representant CC.OO.

ANTONIO GOLBANO RUBIO
LUIS DE LA PAZ MARTÍNEZ
JUAN MARTÍN MARTÍN
ISABEL MOLINA QUINTANA

Representants
Comitès d'Empresa de Súria

JAUME BALLÚS PIDEMUNT

Representant empresa MPS, SA

JOAN M. SANTALLA TORRENS

Representant F. Labor, S.A.

JOAN FÀBREGA TORT
MIQUEL JANÉ BUSQUETS

Representants altres empreses
de Súria

VALENTÍ FREIXENET REGUANT

Representant Comerç de Súria

JOSEP M. CASTELLÀ CASTELLÀ

Representant Cambra Agràcia Local

PARTICIPACIÓ AL PLA D'OcupACIÓ JUVENIL

La Direcció General d'Ocupació ha dotat l'Ajuntament de Súria, amb unes cinc-centes mil pessetes dins del II Pla d'Ocupació de la Generalitat de Catalunya.

L'Ajuntament en tenir-ne notícia ha procedit a estudiar com invertir l'esmentada quantitat.

Molt probablement durant els mesos d'abril i maig s'adoptaran les decisions definitives.