

La colònia Santa Maria:

una ciutat obrera Solvay

Albert Fàbrega i Enfedaque



El model Solvay de ciutat obrera

“L'estil Solvay” de les colònies no només s'aplica a la seva arquitectura, sinó que també és una certa “manera de fer les coses”. De fet, però, aquest estil no és altra cosa que un paternalisme patronal, i no era exclusiu de la Solvay. Enfront dels creixents conflictes socials i les organitzacions obres, els patrons van buscar formes pràctiques i teòriques d'assegurar la pau social. Alguns teòrics de les relacions socials parlaven de “patronatge”. Així, un d'ells, Frédéric Le Play (*1806--1882), escrivia: “Els obrers, gaudint en principi de la lliure disposició de les seves persones, romanen,



Figura 1: La “ciutat obrera” de la Solvay a Síria, amb els diferents tipus d'habitatges (1918-1926).

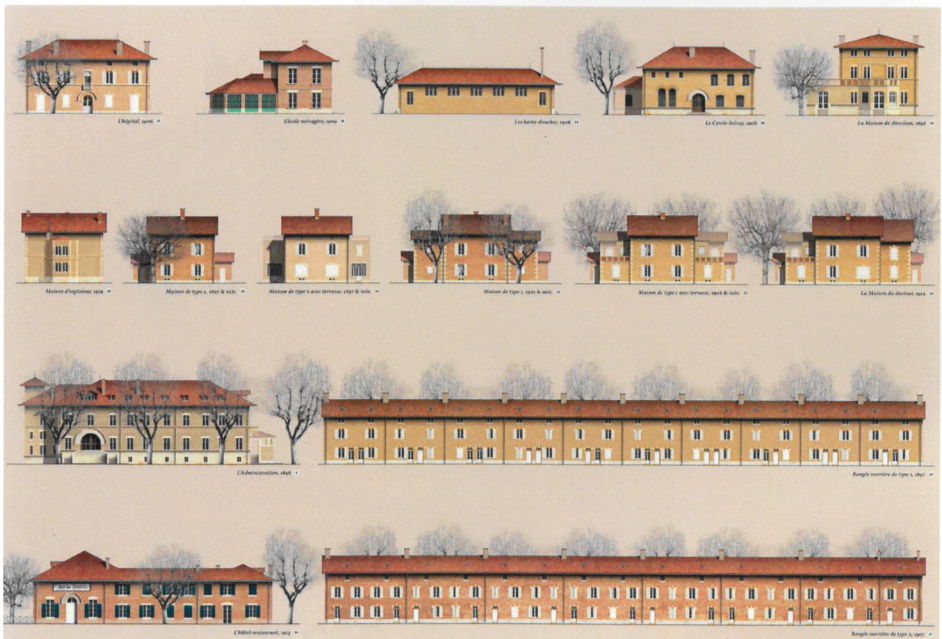


Figura 2: Ciutat obrera de la Solvay a Salin-de-Giraud, 1897-1919.

de fet, en la majoria dels casos, adscrits indefinidament a les mateixes indústries i als mateixos patrons; aquests últims, per la seva banda, sense estar obligats a cap obligació formal, creuen tanmateix que estan obligats a vetllar pels mitjans d'existència de les famílies adscrites als seus habitatges. Aquesta organització, que es pot caracteritzar amb precisió pel nom de mecenatge ...”.

Les referències per a la colònia Solvay de Súria van ser Salin-de-Giraud (Camarga), Barreda (Torrelavega, Santander) i Lieres (Astúries).

La Solvay es va establir a Salin-de-Giraud l'any 1896. El 1897 la fàbrica de sosa ja estava funcionant i es construïen els primers habitatges obrers. El flux d'informació entre les diferents plantes de la Solvay era constant, i quan en un lloc es volia fer alguna nova instal·lació es demanava informació a altres establiments que ja disposaven d'aquells serveis. Valgui com a exemple el fet que quan a Súria es volia engegar la cantina, es va demanar a Salin-de-Giraud el conveni i el reglament entre l'empresa i el cantiner que gestionava el servei.

L'any 1900 la Solvay va decidir establir una fàbrica de sosa a Espanya, que es va instal·lar a Barreda (Torrelavega). La fabricació de la sosa pel procediment Solvay requeria diverses matèries primeres, entre altres la sal i el carbó. Pel que fa al carbó, la Solvay va adquirir, el 25 d'abril de 1903, unes mines a Lieres (Siero, Astúries). L'explotació de Lieres va començar el 1905. El mateix any la Solvay va iniciar les obres de la “ciutat obrera” per als treballadors de les mines, la colònia del Campiello, completada l'any 1910.

Estava formada per:

“Edificios para viviendas y fines higiénicos.

Casa-Dirección.- 1º Casa habitación del Director. Se halla construida en la carretera de Oviedo a Torrelavega, a 1.700 metros de distancia de las instalaciones industriales, y a un kilómetro de la estación de Lieres.

2º Los edificios que a continuación van expresados, y situados en el Barrio Solvay (Campillo-Espinera, de la parroquia de Lieres).

Hospital.- Edificio de planta baja; principal y segundo piso, que contiene:

Planta baja: un despacho para el Médico, dos salas de curación, una sala de operaciones, un cuarto para heridos graves, una sala de esterilización y botiquín, dos salas con camas para heridos.

Primer piso: dos salas grandes con cuatro camas, una sala de reserva, un cuarto ropero, una sala de baño, un W. C., una cocina y un dormitorio a uso del enfermo.

Segundo piso: cuatro salas grandes.

Cuartel de la Guardia civil.- Compuesto de cinco viviendas (cocina, dos dormitorios) y una sala de armas, un despacho y una antesala.

Casas del Médico e Ingeniero.- Grupo de dos casas viviendas para el Médico y un Ingeniero, (sótano, bajo, principal y bohardilla).

Casas de empleados.- Grupo de cuatro casas para cuatro empleados (sótano, bajo, principal y bohardilla).

Casas de obreros.- Tres grupos de 18 casas de dos viviendas cada una, de planta baja, primer piso y bohardilla, o sean 36 viviendas en cada grupo, para alojamiento de los obreros.

En el tercer grupo de las casas de obreros se han transformado algunas de ellas, para que sirvan de alojamiento a algunos empleados y encargados, y también para servicios especiales, tales como el del Economato y de un Centro instructivo de empleados y obreros.

Economato- Está instalado en la casa núm. 37 de los cuarteles de obreros, o sea la primera casa del grupo tercero.

Centro instructivo de empleados y obreros.- Ocupa la casa núm. 39 del grupo tercero, o sea la tercera de dicho grupo. Los socios pagan una cuota mensual de una peseta. La Sociedad contribuye con una subvención mensual. Se procura dar a los obreros diversiones cultas y desarrollar algo la instrucción de ellos."

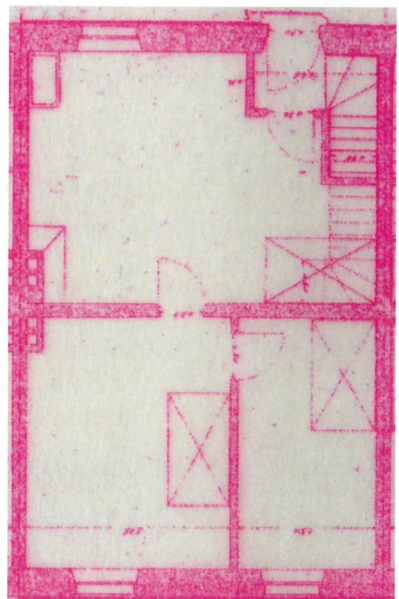


Figura 3:
Planta d'habitatge miner de la Solvay a Lieres.



Figura 4: Colònia Solvay a Lieres (1918).



Figura 5: Habitatges a Barreda (Torrelavega).

També a Barreda es van construir diversos habitatges per als treballadors i empleats. Particularment els xalets van ser el model per a les cases de tipus 8 de Súria.

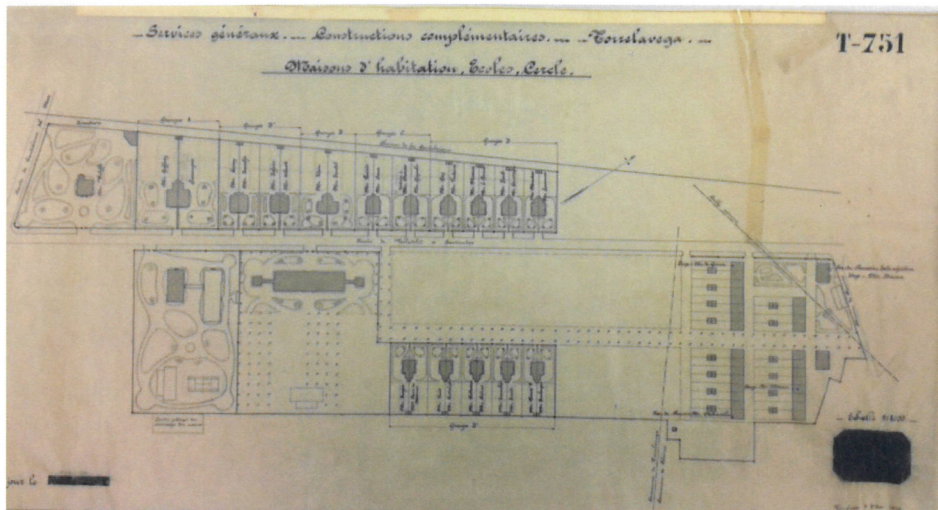


Figura 6: La "ciutat obrera" de la Solvay a Barreda.

El 14 de gener de 1918 les mines de Súrria es van declarar d'utilitat pública. El 2 de febrer de 1918 es començava l'explanació dels terrenys on havia d'anar la fàbrica. Almenys des de 1914 l'enginyer de la Solvay Maurice Bodart era esporàdicament a Súrria, dirigint els sondejos de la Solvay. El 1920 Bodart era enginyer en cap de la Solvay i tenia la seva residència a Brusel·les. Els anys 1907-1909 havia estat director de les mines de Lieres. El 1909 era a Roma, dirigint i coordinant la posada en funcionament la planta de la Solvay a Rosigniano. Poc després d'iniciar-se els treballs a Súrria, els primers dies de març de 1918, va haver-hi una visita de càrrecs de la Solvay de Súrria a Lieres i Torrelavega. No sabem qui va formar part del viatge, però és molt probable que Bodart en formés part. El 7 de març de 1918 els viatgers eren a Torrelavega, el 9 de març a Lieres i l'11 de març a Sama. A Torrelavega i Lieres es van interessar per les "ciutats obreres", de les quals van fer-ne algunes fotos. Aquesta visita és significativa perquè els pisos de la colònia Santa Maria són una còpia exacta de la colònia Solvay del Campiello, a Lieres.

La "ciutat obrera"

La més famosa de totes les ciutats obreres és la de New Lanark, a Escòcia, creada a finals del segle XVIII per David Dale i Robert Owen. Els allotja-

ments dels obrers eren d'una sola habitació, de mides variables -usualment entre 14 i 25 m²-, on hi havia entre 1 i 3 "llits caixa". El seu objectiu és que fossin només llocs de descans, mentre que la cuina, el menjador i la resta de serveis eren en grans edificis col·lectius.

El 1846 Édouard Ducpétiaux, en un projecte per a la millora dels habitatges obrers a Brusel·les, proposava que cada habitatge havia de tenir 3 o 4 estances, cadascuna de les quals havia de fer entre 12 i 14 m²: "aquest habitatge ha de contenir almenys tres o quatre habitacions: una que serveixi de cuina, sala de reunions o de treball i una o dues habitacions. (...) La mida més adequada en general és de 12 a 14 metres quadrats d'àrea." En el màxim cas de 4 habitacions de 14 m² es tindria una superfície útil total de 56 m².

El 1889 Muller i Cacheux deien que per a una família obrera amb diversos fills, l'habitatge havia de constar d'una sala d'uns 4x2,70 m, dues habitacions de 4x3 m i una petita habitació per a cuina. Això dona al voltant de 40 m². Argumentaven les petites dimensions de l'habitatge dient que: "Encara que les dimensions que atribuïm a les habitacions puguin semblar reduïdes, a partir de la quantitat d'aire net necessària per a l'home en espais tancats (quantitat estimada avui entre 20 i 30 mc. per hora), difícilment és possible ampliar aquestes dimensions per als treballadors, perquè, d'una banda, s'enfrontaria als hàbits de l'obrer, que vol habitacions petites que pugui moblar amb poca despesa i, d'altra banda, l'augment de la mà d'obra i del preu dels materials obligaria el preu del metre superficial de construcció a pujar, de manera que, en moltes localitats, seria impossible llogar habitatges als treballadors a preus admissibles, si no remuneratius."

Dos anys més tard, Cacheux donava les següents mesures per a l'habitatge d'un obrer amb família: una sala de 4x4 m, dues habitacions de 3x4 m i una cuina de 2x3 m. En total 46 m² útils. Si s'hi afegia l'escala i els passadissos el pis feia uns 50 m². Tot i això, afirmava que "a la pràctica, és molt estrany veure treballadors disposant d'un allotjament amb una superfície que arriba a la que acabem d'indicar. El preu de cost de la construcció no permet a un especulador posar un habitatge complet a l'abast de la cartera d'un treballador; en canvi, aquest últim, en general, no té prou mobiliari per moblar tres habitacions. Un cert nombre de fabricants han llogat als seus treballadors un allotjament format per tres habitacions i una cuina, però estan lluny de ser la majoria."

Els habitatges per a obrers de la Solvay al Campiello, a Lieres, tenien una superfície útil de 56,75 m². Tenien una sala-menjador-cuina d'uns 28 m² (als quals cal descomptar l'escala), una habitació d'11,25 m² i una altra habitació de 19 m². Els pisos de la Colònia Santa Maria, a Súrria, iniciats el 1918, tenen uns 65 m² de superfície útil. Hi ha una sala-menjador-cuina d'uns 28 m² i dues habitacions de 17 m² cadascuna, separades per un pasadís.

L'urbanisme de les colònies Solvay

L'estructura urbana de les colònies Solvay és molt simple. Tot i que en cada cas s'ha d'adaptar a la topografia local, els blocs dels miners segueixen un esquema en forma de pinta. Un eix principal distribueix carrers perpendiculars a banda i banda on se situen els edificis. Entre les diferents filades se solen deixar espais amplis per a jardins i horts.

En el cas de Súrria, perpendicularment a l'avinguda de Santa Bàrbara, surten tres carrers: el de les Moreres, el de les Flors i el del Doctor Fleming. El més llarg és el de les Flors. La banda de llevant fa 165 m, mentre que la de ponent en fa 74, en total gairebé 240 m. L'amplada del carrer de les Flors, de façana a façana, és d'uns 11 m.



Figura 7: Estructura urbana de la colònia Santa Maria (2022).

L'arquitectura. Tipologies

Els habitatges de la Solvay a Sùria són de dues classes. Cases-torre -popularment xalets- i blocs lineals de pisos. Seguint la tipologia belga són edificis en vertical, i, en general, sense balcons. Com a molt alguna terrassa en alguns xalets. Les obertures són sempre finestres de diferents tipologies. Els xalets tenen planta baixa i dues plantes superiors. Alguns tenen planta soterrània. Tots estan formats per dos habitatges adossats.

Els pisos dels miners segueixen un model de casa dispersa, atomitzada. Hi ha els espais de residència, però els pisos disposen d'espais addicionals a les golfes i en annexos a l'exterior, on hi havia els safareigs i el vàter. Aquests espais externs van ser eliminats posteriorment i substituïts per balconades a la banda del darrere dels pisos, on hi havia el vàter i el safareig. Una cosa semblant passava amb els horts. L'empresa sempre va fomentar l'horticultura, com a esplai dels treballadors. Mentre que els xalets tenien els horts dintre els terrenys de l'habitatge, els horts dels habitatges miners eren originàriament a la mateixa colònia, però en terrenys comuns a tots els blocs. Quan aquests horts van desaparèixer els treballadors que volien tenien els horts a les Hortes, al Salí o al rieral de Tordell, lluny dels habitatges.

Totes les construccions són en obra vista, usant un maó de tons groguencs i ocres. Aquests maons -de diverses mides- es van fer servir no només en els habitatges de la colònia, sinó també en tots els edificis industrials i complementaris de la mina. Són un segell distintiu de l'arquitectura Solvay.

El xalet més destacat és el del director, de tipus 3, dissenyat per l'arquitecte manresà Josep Firmat. Prop d'ell hi ha un xalet de tipus 4. Els xalets de tipus 6, 7 i 8, de diferents grandàries, eren destinats als empleats i quadres intermedis de l'empresa. Els del tipus 8, com els de tipus 3 i 4, són a baix el poble, mentre que els de tipus 6 i 7, com els pisos de tipus 10, són a la colònia Santa Maria.



Figura 12:
Colònia Santa Maria.
Carrer de les Flors.

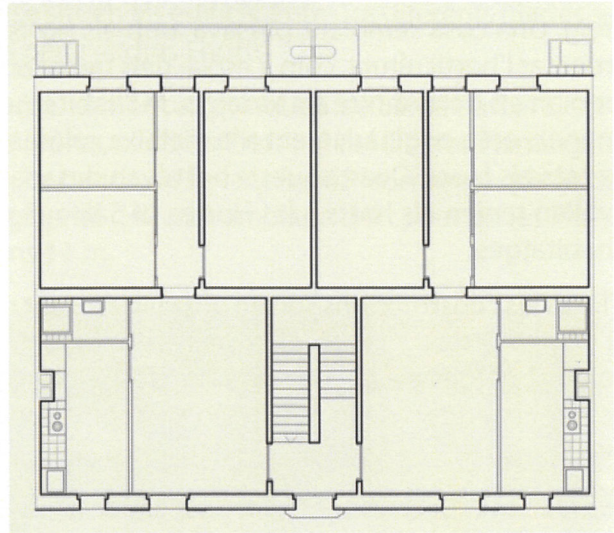


Figura 8:
Planta dels habitatges de tipus
10 (dibuix Jesús Quintana).

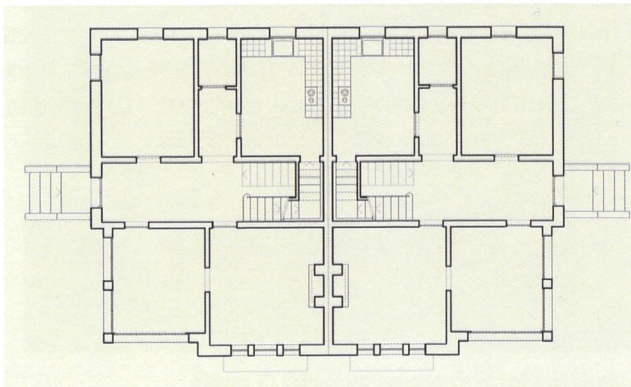


Figura 9:
Planta baixa dels xalets
de tipus 6
(dibuix Jesús Quintana).

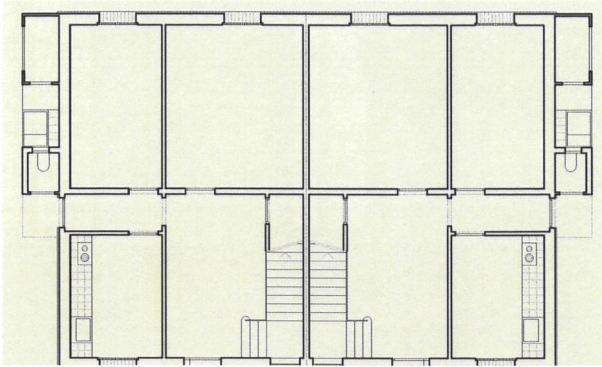


Figura 10:
Planta baixa dels xalets
de tipus 7
(dibuix *Jesús Quintana*).

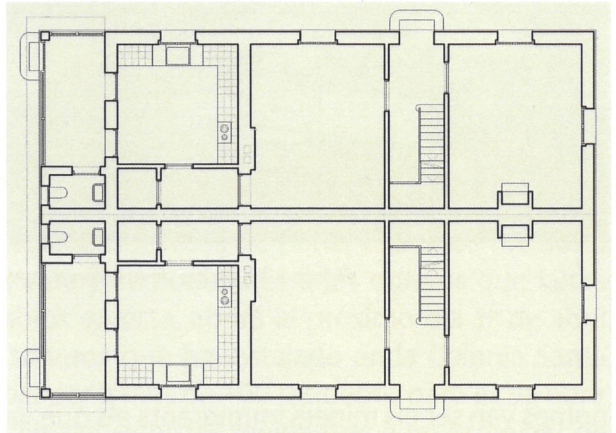


Figura 11: Planta baixa dels
xalets de tipus 8 (dibuix *Jesús
Quintana*).

Paternalisme *versus* patrimonialisme

El terme “ciutat obrera” fa referència generalment a un conjunt d’habitatges agrupats, individuals o col·lectius, construïts per una empresa per acollir tot o part del seu personal. Aquest hàbitat es remunta a finals del segle XIX i sobretot a principis del segle XX, quan el procés d’industrialització s’està consolidant als països occidentals. Empresaris dels sectors industrials tradicionals, davant de la possible fugida dels treballadors a la competència, van desenvolupar estratègies per fixar la mà d’obra a prop dels seus llocs de producció. A banda d’això la construcció de les colònies obreres s’entronca amb les idees socials i higienistes del segle XIX.

En el cas de Sùria, la mina va donar lloc a un fort corrent migratori, des de diversos llocs d’Espanya, especialment del sud-est peninsular. Això va provocar una gran mancança d’habitatges i va fer que, inicialment, els nouvinguts haguessin de viure en unes condicions lamentables. Però no



Figura 13: L'escola de la colònia Santa Maria.

només van ser els miners immigrants els que van accedir als nous habitatges. Treballadors provinents de famílies locals, que disposaven d'habitatges al poble, van poder traslladar la seva residència a edificis de molta més qualitat, més espaiosos i en millors condicions.

En qualsevol cas, en els seus orígens, la colònia obrera respon a un concepte paternalista per part de l'empresa, que tracta de vetllar per al benestar dels seus treballadors, sobretot per evitar conflictes i lluites obreres. Aquest model no només donava accés als treballadors a un habitatge, sinó que, a més a més, ofería una sèrie de serveis mèdics, farmacèutics, d'economat i escoles.

Fa uns anys, però, tot això va canviar. Els habitatges, que eren propietat de l'empresa, van ser venuts als seus residents, de manera que aquests van accedir a un patrimoni immobiliari personal. Això va donar lloc a reformes diverses, amb l'objectiu de millorar l'habitabilitat, fos per a ús propi o amb la idea de posar els immobles a la venda, de manera que va aparèixer un petit mercat immobiliari local.

Paral·lelament, la sensibilitat social envers les colònies obreres va canviar. Es van començar a valorar com a part del patrimoni col·lectiu d'un passat industrial, en molts casos desaparegut. Això va fer que les colònies es comencessin a estudiar i difondre, des d'ambients acadèmics cap a la societat. Es van originar mesures de protecció i es va generar un cert turisme cultural al seu entorn.

En el cas de Sùria, diverses publicacions han analitzat la colònia Santa Maria des de diversos angles. Especialment (Van den Broeck, 2017) i (Quintana, 2022). La idea paternalista inicial s'ha anat transformant en la idea patrimonial actual.

El bloc d'AMPANS

L'1 d'abril de 1929 es va obrir l'edifici de la cantina/dormitoris de la colònia. L'empresa deia que "esta Sociedad deseosa de poner todos los medios a su alcance para facilitar la vida y comodidades a los obreros que faltos de familia se encuentran solos en ésta, abrirá el próximo día 1º de abril la CANTINA para obreros solteros que ha instalado en la Colonia Santa María." La cantina tenia espai per a més de 100 residents, pero es va obrir d'entrada només per a 40. Els pensionistes tenien dret a un esmorzar de café amb llet i pa "o desayuno de tenedor" equivalent, un dinar de sopa, "cocido", entrant, pa, 1/2 l de vi i postre, i un sopar amb sopa, verdura, un entrant, pa, 1/2 l de vi i postre. Els dijous i diumenges es feia un extra en el dinar. Tenien dret a un llit, i roba de llit neta cada setmana. Es cobrava 3,5 o 4 ptes. diàries.

Els primers projectes per a la cantina s'havien iniciat l'any 1920. A finals de 1926 es va signar el contracte amb els constructors per fer l'edifici. El 1927 estava en construcció, i el 1928 es van comprar les robes de llit per als dormitoris. El febrer de 1932 la cantina encara estava funcionant, però el setembre d'aquell any estava sense ús, i l'empresa proposava destinar l'edifici per situar-hi el "puesto" de la Guàrdia Civil, arran de la revolta del gener de 1932. A finals de 1932 les empreses mineres del Bages i el Berguedà i els industrials de Manresa van finançar la construcció de la caserna de la Guàrdia Civil de Manresa. Els terrenys per situar-la es van comprar el juny de 1933.



Figura 14: Edifici d'AMPANS la colònia.

La Guàrdia Civil va marxar de Síria l'any 2001. El 2003 l'Estat va treure a subhasta l'edifici, per un preu inicial de 695.272 ptes., però no va haver-hi cap postor. El 2005 es va subhastar de nou per 556.217 ptes. Finalment AMPANS se'l va fer seu i va construir-hi el centre actual, que es va inaugurar l'abril de 2010. La rehabilitació i l'adaptació per als nous usos va anar a càrrec de l'Estudi d'Arquitectura NCC (Rikke Nygaard, Josep Cayuelas i Joan Claret), que van fer un treball exemplar, respectant la fesomia original de l'edifici.

L'any 1997, en el seu treball sobre la colònia Solvay de Lieres, Covadonga Álvarez Quintana deia que amb aquell estudi "sobre el patrimoni industrial de la empresa Solvay en Lieres pretendemos documentar e interpretar críticamente el que consideramos, junto con Bustiello (Mieres, Sociedad Hullera Española), las joyas de nuestros poblados de empresa." Parafraçant a aquesta autora, cal dir que la colònia Santa Maria és, sens dubte, la joia de les colònies mineres de Catalunya.

Bibliografia

ÁLVAREZ QUINTANA, C. (1997), "Solvay & Cia. (Lieres). Historia y Arquitectura de una empresa belga en Asturias. El poblado (la Cité Ouvrière) de Campiello", *Boletín del Real Instituto de Estudios Asturianos*, núm. 150, p. 187-231.

CONSOLAT DE BÉLGICA A BARCELONA (2017), *De mijnkolonie "Santa María" in Súría. Solvay, 100 jaar Belgisch urbanistisch erfgoed in Spanje*, treball presentat al premi de patrimoni belga a l'estranger de 2017, SPF Affaires étrangères et Foundation Roi Baudouin.

DUCHÊNE, F., LANGUMIER, J. I MOREL JOURNEL, C. (2013), "Cités Ouvrières et patrimonialisation: d'un modèle à ses multiples transformations", *Espaces et Sociétés*, núm. 152-153, p. 35-50.

DUROUSSEAU, T. (2011), *Une Cité Industrielle en Camargue. Salin-de-Giraud*, Éditions Parenthèses.

FÀBREGA, A. (2005), "Les colònies tèxtils i mineres al Cardener mitjà", *L'Erol*, núm. 86-87, p. 93-96.

FÀBREGA, A. (2009), *Cum Grano Salis. La sal i la potassa a Súría (1185-1982)*, Súría: Ajuntament de Súría i Iberpotash, S.A.

FÀBREGA, A. (2022), *Mines de potassa del Bages*, Editorial Efadós.

QUINTANA, J. (2022), *La colònia minera de Súría: Una ciutat Solvay*, treball de final del Màster Universitari en Estudis Avançats en Arquitectura, ETSAB, UPC.



AMB MOTIU DE LA VISITA PATRIMONIAL
AL BARRI DE LA COLÒNIA
DE SANTA MARIA,
EL DIUMENGE,
22 DE GENER DE 2023.



AJUNTAMENT DE SÚRIA