

EL POBLAMENT DE CEREROLS AL LLARG DEL TEMPS

Albert Fàbrega





AJUNTAMENT DE SÚRIA

Edita: Ajuntament de Súria, àrea de Cultura

Portada: Imatge actual del nucli de Cererols. Hi destaca el campanar i l'atri de l'església de Santa Maria de Cererols.

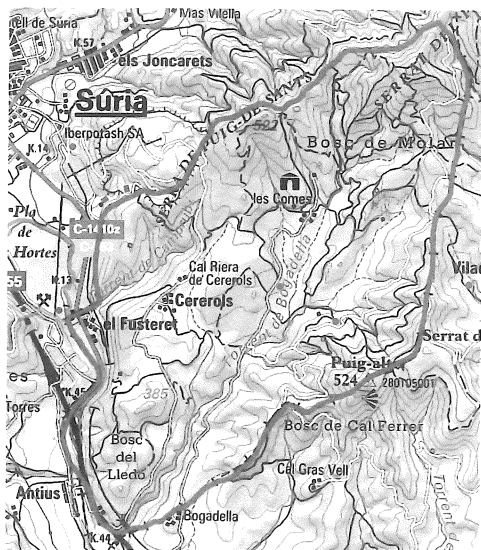
Súria, gener del 2015

Abans dels masos

El nom i la situació

El nom de Cererols, en els documents més antics, apareix escrit com a *Solerols*, que té una etimologia clara: *Soler+ol(s)*. El sufix *-ol* és un diminutiu.¹ De manera que el significat de *Solerols* seria el d'un conjunt de petits *solers*. Un *soler*, identificat habitualment amb un *solar*, derivaria de *sòl*, i seria un terreny pertanyent a algú,² derivant del llatí *solarium*, que al seu torn deriva de *solum*. Però *solarium* també és un derivat de *sol*, i és sinònim de *solana*, un lloc on hi toca el sol. Així que un *soler* tant pot ser un terreny ben delimitat que té un propietari ben establert com una *solana* o *soleia*.³ En molts casos aquesta segona interpretació sembla més versemblant, tot i que en altres sembla que el terme es refereix, efectivament, a un terreny ben delimitat.

El terme de Cererols està situat al sud-est del terme municipal de Súria. Té una extensió d'uns 5,5 km². Pel llevant i el sud segueix l'actual línia que delimita els termes de Callús i de Súria. Per ponent segueix el curs ascendent del riu Cardener fins arribar a l'aiguabarreig del torrent de Camprubí. Segueix el torrent, passant per la plaça de Fusteret (de forma que la meitat sud del barri forma part de Cererols, mentre que del torrent en amunt és del terme de Súria, però no de Cererols). Passada la via del tren segueix en direcció nord per la carena de la Serra fins a trobar les instal·lacions d'ICL Iberia, i segueix pel clot de les Ferreres (actual runam salí) fins a la carena de la serra del Puig de Sanç, que segueix fins al portell del Llop, on troba el terme de Callús.



El terme de Cererols ►

1. Institut d'Estudis Catalans, *Gramàtica de la Llengua Catalana*.

2. Coromines, J., *Diccionari Etimològic*, vol. VIII, p. 31.

3. Coromines, J., *Diccionari Etimològic*, vol. VIII, p. 18 i De Salas, P. (1817), *Compendium Latino-Hispanum*, p. 574.

Els primers pobladors de Cererols

La presència d'un poblament en època neolítica a Cererols està establerta per les troballes d'algunes eines de pedra polida en els camps del seu entorn, tot i que actualment aquestes peces estan perdudes⁴. Els segles VI a X hi hagué un poblament tardo-romà i alt-medieval, que ens ha deixat la necròpoli dels fossars de Boadella, on aparegueren restes de tègules romanes, actualment dipositades al Museu de Manresa. La primera aparició documental del topònim dels Fossars és de l'any 1774.⁵ Les sepultures es van descobrir cap a l'any 1870 en plantar una vinya.⁶

Les viles i vilars

Després de la desaparició de l'imperi romà d'occident, el segle VI, l'explotació i l'organització del territori és molt desconeguda, fins a l'aparició dels masos com a unitats familiars i fiscals, cosa que va lligada a l'organització castral i parroquial de l'alta edat mitjana. Les intervencions arqueològiques que aporten llum sobre la forma del poblament a la Catalunya Central, entre els segles VI i X, són escasses. Tot i això, sembla que la forma més generalitzada de poblament era l'agrupament en petits nuclis o centres de producció, al voltant de la vinya i de les oliveres, tot i que aquestes no eren, en absolut, les úniques activitats. Aquests nuclis apareixen en la documentació més antiga —abans de la formació de la societat feudal— com a viles i vilars. Un nom que, sens dubte, és hereu de les vil·les romanes, els grans centres romans de producció rural, però que en realitat es refereix a nous centres de poblament rural dispers, format després de la desintegració dels *fundus* tardo-romans. La majoria d'aquestes viles són petits llocs de poblament, de nova creació, a partir del segle VI, que perduren fins als segles X-XI, quan té lloc la gran reestructuració de la propietat i la nova administració del territori, amb l'aparició del feudalisme. Els vilars serien unitats més petites, bé independents o bé formant part de les viles. En general els seus habitants són pagesos pobres —originàriament esclaus alliberats de les vil·les romanes— que exploten camps, horts, vinyes i oliveres en règim alodial. Aquestes viles i vilars són les unitats territorials més petites que apareixen en la documentació de l'època i, molt sovint, porten el nom de la persona principal que hi vivia. És molt possible que, en molts casos, fossin realment nuclis familiars, i que el nom de la vila o el vilar fos el del cap de família, o l'ancestre fundador de la vila. Per altra banda, tot i que els casos més ben coneguts són establiments que giren al voltant del vi i l'oli, s'ha documentat també la presència de ferreries i d'altres activitats. En el cas de Súria, els pobladors del nucli al voltant de

4. Informació oral de Francesc Fàbrega.

5. Arxiu Diocesà de Solsona. Capbreu núm. 106.

6. Lladó, J., «Geografia Comarcana. Súria», *Butlletí del Centre Excursionista de la Comarca del Bages*, vol. 7, núm. 137, abril 1930, p. 32.

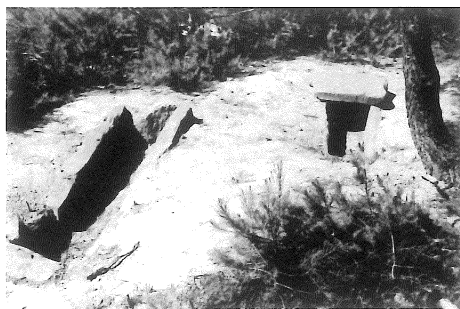
l'església de Sant Pere del Puig —centre proper a Cererols, i que podria ser una vila o un vilar, anterior a la presència de qualsevol església—, es dedicaven, principalment, a l'explotació del guix. Un exemple proper del que devia ser una d'aquestes viles alt-medievales el trobem en els clapers de Sorba Vell, on la presència de contrapesos de premses de biga ens fa suposar una cronologia alt-medieval.⁷ Un altre exemple és l'assentament del Casalot de la Casanova del Castell, a Castelladral, que era possiblement una antiga vila o vilar, però que segurament va perdurar en la seva activitat fins a temps relativament recents, amb una activitat continuada i dilatada en el temps com un lloc de producció de vi i oli.⁸



▲ Sorba Vell (Sorba, Montmajor).



▲ Casalot de la Casanova del Castell
(Castelladral, Navàs).



▲ Fossar de Boadella (Cererols, Súria).

7. El jaciment està sense estudiar i no s'hi ha actuat mai. Això fa que s'hagin donat diferents hipòtesis sobre la seva cronologia. Manuel Riu («El martyrium de Sant Eudald, a Sorba», *L'Erol*, núm. 63, p. 28-31, 1999) suggeria que podia ser un poblat de l'edat del bronze, mentre que Albert López, Jordi Rovira i Enric Sanmartí («Resultats d'una prospecció arqueològica a la vall de l'Aigua d'Ora», *Informació Arqueològica*, núm. 35, p. 110-114, 1981) el daten en època moderna.

8. Aquest jaciment, que tampoc no s'ha estudiat mai, ens l'ha donat a conèixer el Jaume Obradors.

Les notícies documentals més antigues ens deixen clar que Cererols era una d'aquestes viles alt-medievals. Tot i que en la primera notícia documental de Cererols, el 4 de maig de l'any 992, apareix com a *Solerols*,⁹ sense especificar que es tracti d'una vila, en diverses notícies contemporànies apareix repetidament com a vila. Així, el 21 i el 22 de juny del mateix any 992, en dos documents, surt com la *villa Solariolos*.¹⁰ El 1033 apareix com a *villa de Solerols* en un document que fa referència a Sant Pere del Puig i a la torre del Puig de Sant Pere.¹¹

Els masos medievals

Els recents estudis sobre el poblament a la Catalunya Central relacionen l'aparició dels masos amb la divisió eclesiàstica del territori en parròquies.¹² Tant els uns com les altres van aparèixer el segle XI.

Santa Maria de Cererols

Les primeres notícies documentals de l'església de Cererols són dubtoses. Tot i que trobem repetidament esmentat per diversos autors que la primera notícia és de l'any 1063, tots es van passant la notícia dels uns als altres i cap d'ells dóna la font d'on prové. Sembla que tots la prenen de la *Catalunya Romànica* (1984) on Albert Benet dóna l'any 1063 com aquell en què apareix la primera notícia de Santa Maria de Cererols, però no diu d'on treu aquesta informació. Com que no s'ha pogut contrastar aquesta dada, només la podem acceptar com a dubtosa. En un document de 1113 hi ha un llegat testamentari a Santa Maria, que es pot inferir que és Santa Maria de Cererols, tot i que no es diu explícitament.¹³ La primera notícia contrastada de l'església de Santa Maria de Cererols és de l'any 1205.¹⁴ En qualsevol cas una primera església de Cererols es pot fer recular, creiem que com a molt, fins al període 1050-1100, coincidint amb el moment de la feudalització de la societat, l'aparició dels masos i de les parròquies. Les antigues viles podien tenir o no una església, com a lloc de culte, però no com a església parroquial, que encara no existien.

9. Ordeig, R., *Els comtats d'Osona i Manresa*, doc. 1631. Alguns autors han datat aquest document el 993.

10. Ordeig, R., *Els comtats d'Osona i Manresa*, docs. 1635 i 1636. Alguns autors han datat aquests documents el 993.

11. Ordeig, R., *Diplomatari de la catedral de Vic*, fascicle segon, doc. 918, p. 244.

12. Gibert, J., *L'Alta Edat Mitjana a la Catalunya Central (segles VI-XI)*, Tesi doctoral, 2011.

13. Torras, M., *Els pergamins de cal Fàbrega de Cererols*, doc. 6.

14. Torras, M., *Els pergamins de cal Fàbrega de Cererols*, doc. 10.

Igualment, des que mossèn Lladó va publicar les seves notícies sobre Cererols, afirmant que abans l'església havia estat dedicada a Sant Martí i després a Santa Maria, molts autors han repetit aquesta afirmació. El 1984 Benet ja la donava com a errònia, cosa que confirma tota la documentació que coneixem sobre l'església, que sempre apareix sota l'advocació de Santa Maria.

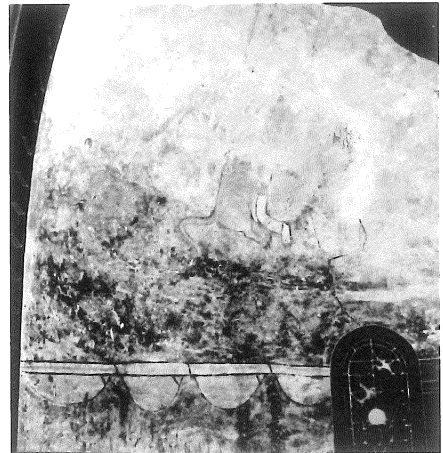
Un altre dels tòpics estesos, sense cap demostració, sobre l'església de Cererols és l'afirmació que sempre va ser sufragània de l'església de Sant Cristòfol de Súria. Això no obstant, hi ha un document de l'any 1367 que esmenta Cererols com a parròquia.¹⁵ El concepte de parròquia o de sufragània no era fix en el temps. Depenia de la grandària de la població i de si els recursos permetien mantenir un rector, de manera que algunes esglésies que en algun moment van ser parròquies es van convertir en sufragànies, per pèrdua de població o de recursos assignats al temple, mentre que altres van passar de sufragànies a parròquies.

Santa Maria de Cererols conté les úniques restes conservades al Bages de pintura romànica, a la part esquerra de l'absis. D'acord amb Eduard Carbonell¹⁶ les pintures són un repintat posterior a l'època romànica, fet sobre un original romànic, del qual només es conserva un fragment, de color rogenc, corresponent a una de les ales del lleó rampant, lleó associat a l'evangelista Sant Marc.

Masos a Cererols els segles XIII i XIV

Els masos medievals documentats a Cererols són els següents:

Del 1231 en endavant apareix repetidament el mas Colomer, un dels que s'acabarien amortitzant unint-se a l'actual mas Fàbrega. A finals del segle XIV desapareixen les notícies del mas Colomer de Cererols, tot i que el cognom es manté a Súria. El patrimoni del mas Colomer forma part actualment del mas Fàbrega. Un camp situat pocs metres al sud de cal Fàbrega es coneix com el camp Colomer i durant anys allà hi havia

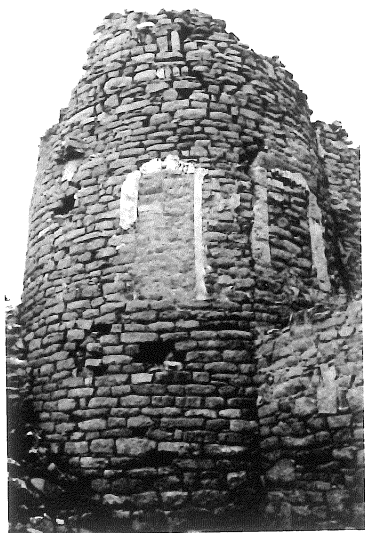


▲ Pintures romàniques a Santa Maria de Cererols (s. XI).

15. Arxiu Comarcal del Bages (ACBG), AHPM Tr-301, s.f.

16. Eduard Carbonell Esteller, *Catalunya Romànica*, vol. XI, el Bages, p. 500.

restes de construccions, de les quals ja no en queda cap rastre visible. Un altre dels masos que es va amortitzar i va passar a formar part de cal Fàbrega va ser el mas Dalmau, documentat a Cererols des de 1317, i que també deixa d'aparèixer en la documentació a finals del segle XIV. Un tercer mas medieval, també integrat a l'actual cal Fàbrega és el mas Cellerer (a) Vila. Les primeres notícies d'aquest mas són també de l'any 1317 i es perd tota referència a partir de l'any 1402, quan en tenim la darrera notícia. Un document de 1352 ens diu que aquest mas era situat a la sagrera de Cererols. Els 30 passos al voltant de l'església, que constituïen la sagrera, estan avui pràcticament ocupats pel mas Fàbrega —l'abis de Sant Maria es troba dins el celler de cal Fàbrega—, el mas Lladó Vell i l'antic cementiri, així que no hi ha dubte que l'antic mas Cellerer ocupava part del lloc on avui hi ha cal Fàbrega. De fet els termes sagrera i cellera són sinònims, cosa que confirma la situació del mas Cellerer a la sagrera de Cererols.



▲ Torre de la Closa.

Un altre dels masos medievals de Cererols era el mas Lladó, documentat des de 1268 i situat també a la sagrera de l'església.

A partir de 1263 tenim documentat el mas de la Closa —on per cert es conserven unes bones restes de l'antiga torre que va donar origen al mas— i el mas Oliveres, tot i que un document de 1303 deixa clar que hi havia dos masos Oliveres. Mn. Lladó situava les restes del mas Oliveres a pocs metres a llevant de l'actual mas Riera. A 250 m en línia recta del mas Riera hi ha les restes d'una antiga construcció que identifiquem com un dels dos masos Oliveres. Sembla, per altra banda, que un dels dos masos Oliveres era, el 1272 el mas Comte, ja que la documentació l'esmenta com a mas Comte (a) Oliveres. També de l'any

1272 és la primera notícia que tenim del mas de les Comes de Cererols, tot i que des de 1251 tenim documentada la presència del cognom Comes a Súria.

El 1284 apareix documentat el mas d'en Llop, que pocs anys més tard, el 1297, un altre document deixa clar que era el mas Soler de Cererols, actual cal Riera, ja que se'l cita com a mas Soler (a) Llop.

A partir de 1309 surt en la documentació un mas Bages. També d'aquest any és la primera notícia que tenim del mas de la Serra, tot i que des de 1278 hi ha documentat el cognom Serra a Súria. El 1567 el mas de la Serra pertany a Tordell i està deshabitat. El 1792 apareix com a mas rònc en el capbreu de Súria, i segurament ja no es va habitar mai més des del segle XVI. Actualment les seves restes són conegudes com el Casalot de Tordell.

El 1331 trobem el cognom Bosc a Cererols, però no queda clar que hi hagués un mas Bosc. De la mateixa manera, el 1350 surten per primera vegada els Perpinyà habitants de Cererols, però sembla que tampoc hi va haver un mas Perpinyà.

Que en aquella època Cererols era densament poblat, tant pel que fa a persones com a edificis, particularment a la sagrera de Santa Maria, ho prova un document de finals del segle XIV. L'any 1394, Pere Amargós, un dels castilans de Súria, hereu dels Torre del Puig de Sant Pere, va establir a Pere d'Oliveres, de Cererols, una casa sense sostre. La casa era situada al damunt del celler que ja tenia Pere d'Oliveres i termenejava a llevant amb una casa del propi Pere Amargós, al nord amb el celler de Maria d'Oliveres, a ponent amb el cortal del Comes i al sud amb el cortal d'en Cellerer.¹⁷ Els cortals eren edificis coberts per guardar-hi bestiar. El que veiem aquí és un grup de construccions adossades, segurament en un espai reduït que podria ser la sagrera de l'església de Santa Maria.



▲ Restes d'un mas medieval a Cererols, possiblement un dels dos masos Oliveres.



▲ Mas de la Serra, conegut com el Casalot de Tordell.

17. ACBG, AHPM 401, s.f.

Els masos moderns

Cal Fàbrega

Els Fàbrega provenen gairebé amb tota seguretat de Sallent. No sabem per quin mecanisme van arribar a Cererols i van formar el seu patrimoni. A Belllloc, a Sallent, hi hagué un mas Fàbrega i un mas Dalmau. Ja hem vist que un mas Dalmau es documenta a Cererols des de 1317. A l'arxiu de cal Fàbrega es conserva documentació dels Dalmau de Sallent. Hi ha una connexió segura entre els masos Dalmau i Fàbrega de Sallent i els masos Dalmau i Fàbrega de Cererols, però no sabem com va anar tot plegat. El cas és que els Fàbrega apareixen a Cererols el segle XV. De fet, la primera notícia documental de l'existència del mas Fàbrega a Cererols és de l'any 1497.¹⁸ Creiem que els Fàbrega de Cererols es van establir a Súria potser en algun moment de la segona meitat del segle XV, no gaire abans d'aquest any 1497. Entre els anys 1497 i 1499 va haver-hi una reestructuració molt important dels dominis senyoriais del ducat de Cardona, amb l'amortització de molts antics masos que es van unir a d'altres, formant unitats més grans i iniciant l'aparició del mas modern i la desaparició del mas medieval. Aquesta reforma va afectar molt a Súria, on van desaparèixer antics masos en ser integrats a altres masos. En qualsevol cas, ja des del primer moment el mas Fàbrega apareix com un mas modern, formant part, amb cal Lladó i les Comes, dels tres grans masos de Cererols. Els successius hereus, al llarg dels segles XVI, XVII i XVIII, eren pagesos benestants i molt cultes, com ho demostren diversos manuscrits, el més conegut i important dels quals és el «Llibre de coses que han succeït a Catalunya» escrit per Joan Fàbrega i Sala (*1660-†1729), els anys finals del segle XVII i primers del XVIII. Un altre manuscrit notable, de finals del segle XVI, recopila diverses receptes, refranys, manuals, etc. de diversos autors i va ser escrit probablement per Francesc Fàbrega, besavi de Joan Fàbrega.

Cal Riera

L'actual mas Riera és l'antic mas del Soler de Cererols. Jaume Soler va ser el darrer Soler amo del mas Soler de Cererols, amb descendència. Jaume Soler va morir entre 1618 i 1623. Cap a 1630 va morir el seu hereu Sebastià Soler, sense descendència. El mas va quedar en mans de Maria Soler, casada amb Joan Riera, hereu del mas Riera de Callús, però que el 1609 havia estat venut a Jaume Alemany i Descatllar, senyor de Callús. Així que el 1623 els Riera van entrar al mas Soler, que va canviar de nom. Els anys de 1814 a 1817, potser

18. Arxiu de la Corona d'Aragó, Notarials, Cardona, 791, fol. 98-100.

arran de la Guerra del Francès, el mas va passar una època molt dolenta i va ser venut a carta de gràcia a Manuel Torrens, una de les fortunes catalanes, els descendents del qual crearien la fàbrica d'Antius. Els Riera, però, van rescatar el mas i el 1885 era en poder de Josep Riera i Roca, tot i que vivia a Callús i hi devia tenir masovers. El 1887 consta que hi vivien 4 persones. El 1905 l'amo del mas era Valentí Riera.

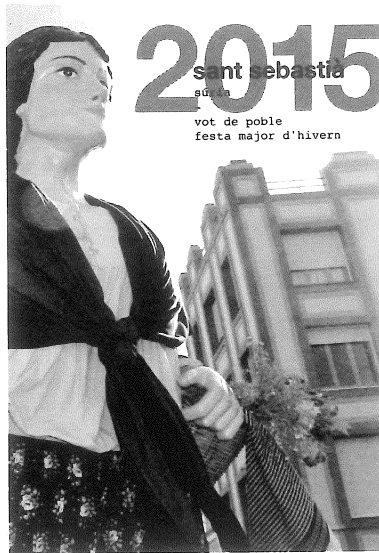
Cal Lladó

De totes les nissagues de Cererols, la que ha tingut major continuïtat en el temps és la dels Lladó. Documentats ja des del segle XIII, encara perviu a Súria la línia masculina principal, tot i que en alguna ocasió va quedar una pubilla, però el cabaler que va entrar al mas va adoptar el cognom Lladó. El primer que trobem a Súria és Pere de Lladó, el 1268. El mas originari era situat a la sagrera de Santa Maria, on avui hi ha cal Lladó Vell. El segle XIX, cap als anys 1880 i 1881, es va construir el gran casalici conegut com a cal Lladó Nou.

Les Comes

De totes les cases de Cererols la més rica va ser, sens dubte, la de les Comes. El patrimoni de les Comes, en el moment de màxima esplendor, era format per les heretats de la Closa i mas Vilella, a Súria, Boadella i Viladelleva, a Callús, i cal Cases, a Aguilar de Segarra. Els darrers Comes van morir sense hereus i a mitjan segle XIX el mas va passar als Cabanas d'Oristà, els quals es van vendre el mas de les Comes el 1977 a Adrià Passarell. El 1995 el mas va ser comprat pel seu actual propietari Josep Vila i Roca.

Des de principis del segle XVIII el mas de la Closa forma part del patrimoni de les Comes. El va comprar el canonge de la Seu de Manresa, Francesc Comes i Puig, que, en el seu testament de 1730 el va llegar a l'hereu de les Comes. En un nou testament fet 1749 Francesc Comes va manar que el mas de la Closa no es segregués mai de les Comes. En els censos de 1877 i de 1887 encara consta com a habitat.



*Amb motiu de la visita patrimonial
"Descoberta de Cererols",
el dissabte 24 de gener de 2015,
dins de les festes de Sant Sebastià.*



AJUNTAMENT DE SÚRIA