

LES CASES DEL POBLE VELL DE SÚRIA AL SEGLE XVIII

Albert Fàbrega





AJUNTAMENT DE SÚRIA

Edita: Ajuntament de Súria, àrea de Cultura

Portada: Un racó de la plaça Major del Poble Vell de Súria a primers del segle XX. Fotògraf: Francesc Jover. Arxiu Fotogràfic de Barcelona

Súria, gener de 2014

Els orígens del *Poble Vell*, conegut antigament com el *Barri del Castell*, es situen a finals del segle XIII, a mitjan Baixa Edat Mitjana (segles XI a XIV). El segle XVIII el Barri del Castell era conegut com *el Lloc*, per contraposició a la Vila, que era el nucli al voltant de la Plaça de Santa Maria, on hi havia la casa de la Vila. De mica en mica, l'estructura urbana del Poble Vell va anar adquirint la seva fesomia actual, tot i que les cases de la banda de migdia de la Plaça Major i el carrer de la Mura no sorgirien fins ben entrada l'Edat Moderna. Si bé bona part de la xarxa de carrers i places, i la distribució dels solars de les cases, ja era ben definida en acabar l'Edat Mitjana, les cases actuals són gairebé totes del segle XVIII, edificades sobre altres de més antigues. Les primitives cases medievals eren d'una sola planta, amb una estructura horitzontal. Moltes de les actuals cases eren, llavors, patis i corral de les cases adjacents. No disposem de dades de les dimensions i característiques d'aquelles cases medievals, ni d'inventaris dels seus béns, tot i que les excavacions de masos medievals ens donen una bona referència de com podien ser aquells habitatges. A finals del segle XV també hi havia al Poble Vell algunes cases més riques, amb una estructura vertical de diverses plantes, construïdes en base a una arquitectura més avançada, i amb alguns elements decoratius, com, per exemple, la casa dels castlans Fontcalda.

Però és a partir del segle XVIII que disposem d'uns quants inventaris dels béns d'algunes cases del Poble Vell, els quals ens permeten conèixer com eren aquelles cases i què contenien, i, per tant, ens informen amb força detall de com vivien els suriencs d'aquell temps.

Estructura de la casa del segle XVIII

La distribució típica de les cases del Poble Vell segueix el model dels masos verticals. El celler per sota el nivell del carrer, l'entrada amb l'estable al nivell del carrer, la primera planta amb una sala més o menys gran que fa de distribuïdor de les habitacions i de la cuina, i la planta superior, que són les golfes, directament sota teulada.

Del celler en parlem més endavant amb detall.

Entrada, pastador, estable i corral

A l'entrada de la casa hi havia l'estable i/o corral, que podia ser un recinte annex, on hi havia el bestiar i l'aviram. També hi solia haver les piques de l'oli. Allà s'hi aplegava una gran varietat d'eines: aixades, magalls, perpals, malls, destrals, falçs, podadores, rascles, fangues, àrpiques,¹ sisenes,² àrguens,³ sàrries, portadores i relles. També hi solia haver un bugader, balances i romanescs per pesar, i diverses mesures

1. Forca de ferro de tres puntes (DCVB).

2. Fanga de sis puntes (DCVB).

3. Ormeig compost de quatre barres llargues unides per dues o tres barres travesseres més curtes que aquelles, i amb cordes penjades i entrecruades, que es posa damunt el bast d'una bística per tragar garbes, herba, palla o altres coses de poc pes (DCVB).

per a grans, vi i oli. Els contenidors de diverses menes se solen trobar escampats per tota la casa. Són: panistres,⁴ cistelles, cabassos, sacs, coves i gerres.

Les cases que tenien pastador, el tenien a l'entrada. En altres cases la pastera es trobava a la cuina. Sempre es tractava d'una pastera de *túmbol* o de *tomba*.⁵ Tot i que moltes vegades no s'esmenta explícitament el forn, totes les cases tenien pastera i, per tant, es feien el pa. Només en un inventari se'ns parla d'una *pala de fusta per enfornar lo pa* y una *rexaga*⁶ de ferro per traurer lo pa del forn.

Sala

La sala era l'espai central de la part noble de la casa, al voltant de la qual es distribuïen les diverses habitacions. Es trobava al primer pis, al qual s'accedia per una escala. Les dimensions i luxe de la sala depenien de la riquesa de la casa. És l'espai on s'aprecia més el diferent nivell social dels estadants. Habitualment està presidida per una gran taula i bancs, tot i que no era un espai massa acollidor i no s'hi feia la vida del dia a dia. Només s'usava en les grans ocasions, de manera que moltes vegades es convertia en una mena de magatzem provisional. A vegades sembla un gran espai buit, davant els pocs objectes que s'inventarien i, fins i tot, en algun cas no s'esmenta ni la seva existència. En un parell de casos hi trobem la presència d'unes *debanadores* per cabdellar fil.

Cuina

La cuina era el lloc on es feia la vida de la casa. Tot i que totes les cuines tenen l'estructura típica del moment, amb un foc a terra, generalment adossat a la paret, amb una gran campana a sobre, per al fum, i els clemàstecs on es pengen les olles, el 1775, en un dels inventaris, trobem la presència d'un *fugó de pedra picada*.

L'utilatge de les cuines és bastant extens i força comú en totes les cases inventariades.

Hi trobem clemàstecs, armolls,⁷ pales, torradores, graelles, paelles, olles, calderes, braserets, casses i cassons, morters (de pedra i de coure), estalvis, culleres i ganivets de taula, de tallar pa i de trinxar carn, plats de pisa⁸ (blaus i blancs) i de terrissa,⁹ càntrils i un assortit de vidres (porrons, tasses, gots i setrills). En alguns casos hi trobem xocolateres. Tot i que des del segle XIV està documentada la presència d'astos a les cuines (dels quals se'n poden veure un parell a la figura 3), no n'hem

4. Recipient gran de joncs, de vímens o d'esquerdes de canya, ample de boca, que serveix per a diferents usos, com tenir el pa, portar fruita, tenir la roba que s'ha de rentar o planxar, portar animals al mercat (DCVB).

5. Que té les parets inclinades exteriorment de manera que té forma semblant a la d'un taüt (DCVB).

6. Reixaga: pala forcada de ferro que serveix per a treure el pa del forn (DCVB).

7. Tenalles de ferro per agafar les brases i el carbó (DCVB).

8. Ceràmica fina (DCVB).

9. Terra cuita (DCVB).



Figura 1. Sala més o menys típica del segle XVIII.

trobat la seva existència en cap dels inventaris de què disposem. Probablement rostir l'aviram i altres animals a l'ast formava part de la cuina dels nobles i rics, i no de les masies i de les cases populars.

El mobiliari consisteix en un o dos bancs escons i un parell d'escambells. Hi sol haver un escudeller, com el que s'endevina a la figura 3. A vegades també hi ha una taula que s'usa com a bufet. Hi havia també capses per guardar-hi les espècies.

En general, en tota la casa, els mobles per seure són els bancs, tant a la cuina com a la sala, però també es troben algunes cadires de boga a les habitacions.

Les habitacions

Distribuïdes al voltant de la sala, el seu nombre és variable. En totes hi ha un llit o catre¹⁰ i una caixa amb roba. En tota la casa hi solia haver unes 4 o 5 caixes —d'àlber, de pi o de noguer— on es guardaven tota mena de robes, des de robes de llit i cuina fins a vestits. En un inventari apareix un *ermari a modo de arquilla*,¹¹ per guardar-hi llibres, papers i joies. En el mateix inventari hi trobem un *ermari és en la paret*. En algun cas hi ha també algun bressol.

10. Llit petit per a una sola persona, i especialment el que no té posts ni bancs sinó que està format d'un simple bastiment amb una tela que serveix de jaç i dos parells de petges que formen dues aspes i resulten fàcilment plegables (DCVB).

11. Arquilla: moble de forma rectangular, amb molts de calaixets o enfonys per tenir —hi estotjades coses valuoses (DCVB).



Figura 2. Cuina més o menys típica del segle XVIII.

Golfes

Les golfes, situades a la part més alta de la casa, eren el lloc on es guardava el gra. També hi trobem manats de cànem, feixos de fil de lli, cànem o estopa i altres objectes. En un cas hi trobem una peça de tela de 85 metres de tir.

Béns mobles

Llits

Hi ha dues menes de llits: els llits de pilars i els de peu de gall. Els de pilars consistien en quatre peces verticals que sostenien les quatre barres que formaven un rectangle on s'hi recolzaven posts de fusta, que eren la base on hi anava el matalàs.

El llit de peu de gall era també un llit de posts, però que es sostenien sobre dues banquetes de fusta o de ferro, que en els seus extrems tenien en cada cap dues petites potes que recordaven la forma del peu del gall.

Els matalassos s'omplien amb llana o plomes. Hi havia també màrfegues —l'equivalent al matalàs, però omplert de palla en lloc de llana— i coixins.

Il·luminació i calefacció

La il·luminació de les cases es feia amb llums d'oli i amb candeles. Així trobem en els diferents inventaris la presència de llums de gresol,¹² llums de llauna i canelobres.

12. Gresol: recipient de terra refractària, de metall, etc., dins el qual es posa oli i un ble per a fer llum (DCVB).



Figura 3. Estris de cuina. Any 1520.

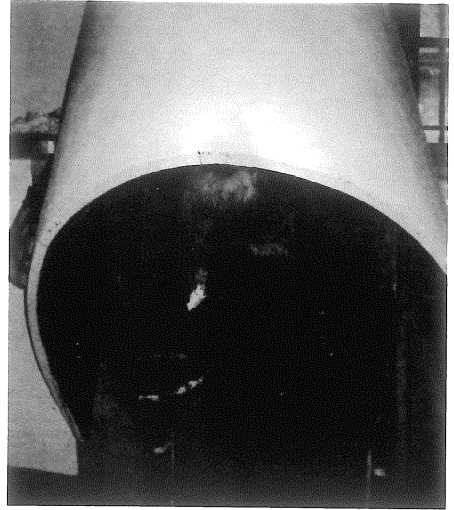


Figura 4. Escalfapanxes de la rectoria del Poble Vell. Any 2014.

La calefacció bàsica de la casa era l'escalfor produïda per l'escalfapanxes de la cuina. Tot i amb això, hi trobem la presència de brasers i d'uns aparells anomenats ases que servien per escalfar els llits.

Objectes de luxe

L'únic objecte de luxe que és una mica general en diverses cases són les culleres de plata. Trobem també agnus,¹³ campanetes, una serena¹⁴ i poms de plata. Només en un cas trobem una peça d'or amb *pedras vermelletas*. En un cas trobem un rellotge de llautó amb una campana, que, en aquella època, cal considerar un objecte de luxe.

Decoració, religió i cultura

En alguna casa hi havia capelleta. A gairebé totes trobem imatges de Crist, imatges de la Mare de Déu dels Dolors i, segurament, hi havia també quadres i figures d'altres sants, però que no hem trobat documentats. Els objectes decoratius són quasi inexistent, només en un cas es parla d'unes cortines amb sanefes de flàmules¹⁵ encotonades.

13. Reliquiari que duu gravada la imatge de l'anyell representant Jesucrist (DCVB).

14. Probablement una sirena. Hem pogut documentar la presència d'una "serena de oro" com un objecte de luxe que segurament era la figura d'una sirena (Relación de la fiesta que en la beatificación del B.P. Ignacio fundador de la Compañía de Jesús, hizo su Colegio de la Ciudad de Granada, en catorze de Febrero de 1610, fol. 51v).

15. Cadascun dels claps de diferent color que es produeixen en una madeixa de cotó, llana o seda, en tenyir-la, tapant-ne certs indrets amb paper d'estrassa lligat amb vetes (DCVB).

Per altra banda, el que dóna una indicació del nivell cultural de l'època és la presència o absència de llibres i d'objectes d'escriptura. Només en un dels inventaris del Poble Vell hem trobat coses d'aquesta mena: un tinter d'estany, cinc mapes, quatre quadres, dotze llibres i *diferents papers y llibres de poca munta*. Ja en el segle XIX, a l'inventari de la casa Alsina de la Plaça, hi apareixen dos escriptoris, i devia ser de les poques cases on els hereus tenien estudis, que generalment es reservaven només per als fills que seguien la carrera eclesiàstica.

Vestimenta

Hi trobem: camises de dormir, capes i gambetos¹⁶ de baieta,¹⁷ camisoles d'estamena,¹⁸ calces¹⁹ d'estamena, calces d'escata de peix, mitges de llana, sabates, barrets, barretines, jupes,²⁰ armilles amb botons i passadors de plata, armilles de cotonina,²¹ jaquetes i guardapols. Les robes solen ser de colors llampants: grocs, blaus i vermells. Les de cotó segurament eren fetes d'indianes profusament estampades.

Roba de llit, de cuina i de menjador

Aquesta mena de roba és la que apareix comunament en totes les cases. Es tracta de llençols de bri, d'estopa i d'indiana, flassades, borasses,²² capçalers,²³ coixineres de bri, vànoves de bri i de cotó, tovalloles, tovallons, estovalles de cotó i eixugamans d'estopa. En algun cas els coixins s'esmenten explícitament reomplerts de llana, en lloc de palla.

16. Capot llarg fins a mitjan cama, sense valona i amb mànegues útils o simulades, que duïen els homes en l'hivern els dies de festa (DCVB).

17. Teixit fluix, tot llana o també barrejat de llana i cotó, molt enfeltrat i cobert de pèl per una o per ambdues cares (DCVB).

18. Teixit assarjat de llana o estam (DCVB).

19. Peça de vestit que cobria el peu i la cama, ajustant-se al contorn d'aquesta (DCVB).

20. Peça de vestit d'home, que es portava en els segles XVIII i XIX i que cobria des del coll fins a la cinta o un poc més avall, amb faldons (DCVB).

21. Tela grossera de cotó, teixida generalment a l'encordillada (DCVB).

22. Tela grossera de borra, de la grandària d'un llençol gran (DCVB).

23. Coixí llarg, que ocupa de banda a banda del llit (DCVB).

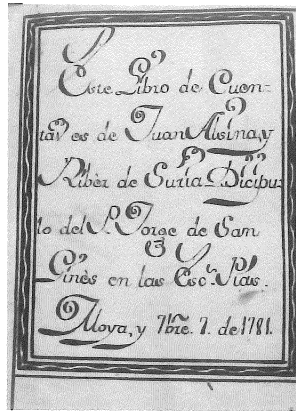


Figura 5. Llibre escolar de Joan Alsina i Riber, 7.9.1781.

Bestiar

Pel que fa al bestiar gros, totes les cases tenien una mula o un matxo, amb albarda (sella de muntar) i bast (sella per tragar carrega). Si es tractava de cases de traginers hi podia haver quatre o més matxos. Les cases que tenien extensions de terres importants, i que vivien del camp, tenien una parella de bous per llaurar, tot i que la majoria no en tenien i llogaven els bous a altres cases a l'hora de llaurar.

El bestiar petit i l'aviram era variable, però en cap casa no en trobem gaire. Sempre es tracta d'un o dos nodrissos (porcs menors de 3 o 4 mesos) i unes quantes gallines (al voltant d'una dotzena).

Produccions

El producte per excel·lència de totes les cases del Poble Vell, els segles XVIII i XIX, era el vi. Pràcticament el vi era l'únic que donava excedents per ésser comercialitzats. El 1887 el Bages produïa 462.000 hectolitres de vi i era la primera comarca productora de vi de Catalunya. D'aquest total, Súrria en produïa 12.000 hectolitres. La mitjana de producció del Bages era de 375 hl/km². Els pobles del Pla (Manresa, Artés, Santpedor, Sant Fruitós de Bages) eren els màxims productors, amb quantitats que passaven dels 1.000 hl/km². Súrria produïa 508 hl/km². Una xifra per sobre de la mitjana comarcal i que és prou rellevant, atès el caràcter extremadament muntanyós del municipi. Aquell any de 1887 Súrria tenia 1.990 habitants, la qual cosa dona una ràtio de producció de vi de 603 litres anuals per habitant, és a dir 1,65 litres per dia i habitant.

Pel que fa a l'oli, en totes les cases hi havia una o dues piques de pedra per guardar l'oli. Les capacitats varien, però es solen trobar entre els 200 i els 500 litres d'oli, unes quantitats que cobreixen el consum domèstic i, en algun cas, donen un petit excedent.

Altres productes que trobem en els inventaris, gairebé sempre per a consum propi, són: carn salada, botifarres, llonganisses, sagí, olives, mel,²⁴ cera, fil de bri, cànem, blat mestall, xeixa, i tota la varietat de productes de l'hort.

Béns immobles

Els béns immobles són molt variables en quantitat i extensió, en funció de la riquesa de la casa. En qualsevol cas, en general, consisteixen en la pròpia casa, terres de cereals, vinyes —plantades a mitjans clars o bé espesses—, oliverars i horts. L'única excepció són les poques famílies de negociants i industrials que poden tenir molins de farina, d'oli, de sal i de paper, pous de glaç, fassines, etc. Els horts són pràcticament sempre a la partida de les Hortes o Areny del Cardener i molts dels oliverars són als Tractets. En molts casos les vinyes es tenen en règim de parceria, a rabassa morta, pagant normalment el quart al propietari. Un cas a part és els dels Alsina de la Plaça, que, el segle XIX, a més a més de tot el complex de molins de la Fàbrica Vella de Súria, tenien set masos en diversos pobles del Bages i del Solsonès, i els molins de Llanera.

Els cellers del Poble Vell

Els cellers del Poble Vell, que són de diverses dimensions, tenen tots característiques similars. Estan situats per sota el nivell del carrer i coberts amb volta feta a plec de llibre o a sardinell: lloses petites i planes posades de cantell. En una banda solen tenir l'escala d'accés i sovint a la banda oposada hi surt la boixa de la tina, que sol ser única, tot i que en algun cas n'hi ha més d'una. El nombre de bótes varia, però sol estar al voltant de tres o quatre grans bótes, anomenades de cadireta, per l'obertura rectangular frontal. Algunes de les bótes estan lligades amb grans cercles de fusta, anomenats congrenys, per la qual cosa a vegades se les anomena bótes congrenyades, però en altres casos els cercols són de ferro. Les més grans són de 30 càrregues, equivalents a 3.528 litres.

En general es tracta de cellers no massa grans. L'amplada és bastant constant, determinada pel diàmetre de la volta. Sol estar entre els 3 i els 4 metres. La llargada és molt més variable però es mou al voltant dels 8 metres, amb casos extrems, com el celler de la casa Alsina, que fa 14,5 metres de llargada. L'orientació longitudinal ve determinada per l'orientació de la casa. Així, el celler de cal Ton Bató està orientat E-W, el de cal Marçal N-S i els de casa Alsina i cal Quinquer en direcció SW-NE.

Pel que fa a la capacitat d'emmagatzemar vi dels diversos cellers suriencs, en tenim algunes dades a partir de diversos inventaris dels segles XVII a XIX.

El 27.7.1645 al celler de la Closa de Cererols hi cabien 5.763 litres de vi i hi havia fusta per fer una nova bóta de 2.940 litres. El 21.11.1658 el celler de Salipota podia contenir 8.820 litres de vi.

24. La casa de Joan Sivila del Peu de la Costa, al carrer de Sant Climent, tenia 100 arnes.

Ja en el segle XVIII, el 7.2.1738 a can Sivila del Lloc (actual Casinet) es podien guardar 6.939 litres de vi. L'1.9.1751 al celler de la casa de Joan Sivila del Peu de la Costa, al carrer Sant Climent, hi cabien 5.704 litres de vi. El 24.2.1775 al celler de Joan Alsina i Serra, també al carrer Sant Climent (actual cal Xicana), hi havia bótes per contenir 14.583 litres de vi. El 9.2.1790 a Costafreda es podien guardar 7.468 litres de vi, i el 19.3.1790 al celler del Maurici Balaguer, al carrer Major, hi cabien 2.705 litres de vi.

En el segle XIX, el 15.7.1842, al celler de Tordell es podien emmagatzemar 19.523 litres de vi, i al celler de la casa Alsina de la Plaça, el 1844, hi havia capacitat per a 10.820 litres de vi, repartits en quatre bótes de 3.528, 3.293, 2.588 i 1.411 litres.

L'any 1932 Antoni Griera va publicar un treball sobre la casa catalana. Definia el celler com el lloc de la casa on es guarda el vi. Aquest és el sentit del mot *celler* almenys des del segle X, tot i que originàriament tenia un sentit més ampli, com a rebost, el lloc on es guarden les provisions. Griera va recollir refranys de diversos pobles, aplicats a diverses situacions i dependències domèstiques, particularment al celler. Tots els refranys següents eren recollits a Súria:

El calent²⁵ arruïna molta gent

Qui té el celler descuidat, té una part de vi llençat

Si tens el celler tancat, hauràs posat el cascavell al gat²⁶

Si tens el celler humit, sovint beuràs el vi florit

El celler ple dóna alegria, i si és buit molt amoïna

Si el celler s'omple, la bossa sona

25. Beguda molt calenta feta amb aiguardent (DCVB).

26. T'hauràs estalviat molts problemes, tindràs el celler controlat.



*Amb motiu de la visita patrimonial "Poble Vell insòlit",
el diumenge 26 de gener de 2014, dins de les festes de
Sant Sebastià.*



AJUNTAMENT DE SÚRIA