

Restes de l'Edat de Pedra a la Vall del Cardener

Albert Fàbrega



AJUNTAMENT DE SÚRIA

Prehistòria al serrat de Pujadors

El serrat de Pujadors és una petita cadena de turons que en direcció E-W tanca pel nord el terme de Súria. El Cardener s'obre pas dificultosament, fent ziga-zagues, entre aquest serrat i la serra de Torribalta, a la banda de Coaner. El riu, el serrat i la riera d'Hortons delimiten una ampla coma, la de can Sivila, que des de temps immemorials ha constituït un dels pocs llocs que es podien habitar amb una certa comoditat i seguretat dins el terme de Súria. Això fa que les restes de poblament de totes les èpoques siguin relativament abundants en aquesta àrea. Tenen especial interès dos monuments prehistòrics que han arribat, en un estat precari, als nostres dies. Tots dos s'han de relacionar amb altres de la mateixa zona, com són l'àrea prehistòrica del Samuntà i el megalitisme de les serres de Torribalta, a Coaner, i del serrat de les Moles, a Torroella.

El dolmen i els menhirs de la vinya del Sala

Ens trobem davant d'un notable conjunt megalític, poc freqüent a Catalunya, format per un dolmen i dos menhirs-estela. El dolmen era, possiblement, o bé una caixa megalítica tancada o bé una cambra pirinenca: sepulcre col·lectiu, l'accés del qual es feia per una finestra porta, tancada per lloses relativament manejables, situades a la meitat superior d'una cara i que es podien treure i posar, facilitant l'accés a l'interior. Actualment només és visible la llosa lateral de migdia i, prop seu, el "cràter" on hi havia la resta de la cambra sepulcral. El monument aprofita part del terreny natural, de forma que pel sud no li cal túmul. A la banda nord, un notable túmul semicircular, fet d'abundant pedruscall, mostra encara avui un tarter perfectament visible. Escampats per sobre es veuen fragments de lloses més grosses, que deuen ser trossos de les cobertes i de les lloses laterals que constituïen la cambra. A ponent, tocant el menhir, hi ha una llosa que podria ser part de la capçalera del sepulcre. A banda del túmul, l'altre aspecte a ressaltar és el menhir-estela que hi ha al sud-oest del dolmen i que tenia la funció de senyalitzar el monument. L'associació de dòlmens i esteles és ben coneguda, però no és fàcil trobar-ne exemples al nostre país. 65 m al sud d'aquest dolmen i menhir hi ha un altre probable menhir-estela, al peu del camí, que es va trobar caigut i que va ser redreçat, el 20 de novembre de 2004, pel Centre Excursionista de Súria. Formava part del mateix conjunt habitacional i sepulcral, construït pels pobladors de l'indret, cap a l'any 2000 aC. Juntament amb el primer menhir, eren marques del territori que ocupava aquella gent. Aquest segon menhir té unes mides de 155 cm d'alçada visible (n'hi ha 50 cm més d'enterrats), 65 cm d'ample i 15 cm de gruix. El menhir de la vinya del Sala I fa 120 cm d'alçada, uns 45 cm d'amplada i 16 cm de gruix. Els dos menhirs tenen la mateixa orientació: cap al nord-est, en el sentit de la seva amplada. Quan es va plantar, el segon menhir es va clavar en la mateixa orientació que presentava quan era tombat, va ser posteriorment que es va verificar l'orientació i es va veure



Figura 1. Dolmen i menhir I de la vinya del Sala.



Figura 2. Menhir II de la vinya del Sala.

que coincidia amb la de l'altre. La llosa visible del dolmen mesura 220 cm de llargada, uns 40 cm de gruix i un màxim de 80 cm d'alçada. El diàmetre del túmul semicircular és d'uns 8 m. A la banda nord del túmul, en el pendent en la direcció de la línia elèctrica, es poden veure algunes filades de la paret seca que delimitava i contenia el túmul. Tot i l'estat ruïnós de la cambra sepulcral, el conjunt és de gran interès. En general, la funció i cronologia dels menhirs és molt discutida. En alguns casos, excavacions fetes als seus peus han mostrat un possible ús funerari. Altres vegades són esteles que indiquen necròpolis. També poden correspondre a diferents èpoques prehistòriques i/o històriques. És ben sabut que els romans adoraven el déu Terminus (déu de les fites o límits) en la forma de grans pedres dretes sense treballar. Quan delimitaven les propietats, a intervals regulars, situaven pedres més grans que les fites ordinàries. Un cop a l'any, els propietaris veïns es trobaven a la pedra sagrada, on feien ofrenes i banquets en honor de Terminus.

Sigui com sigui, per la regularitat de la seva forma i per les seves dimensions, la pedra plantada com a menhir II de la vinya del Sala té unes característiques molt semblants al menhir I –aquest sempre ha estat dret i allà no hi ha terme de propietat ni de cap altra mena– i per això podem creure, raonablement, que es tracta d'un segon menhir. Tot i que a Catalunya no són molt freqüents, en altres indrets no són gens estranys els agrupaments de monuments megalítics diversos.

La llosa dels Tres Tossals

La llosa dels Tres Tossals és un dels monuments més enigmàtics, no sols de les nostres contrades, sinó de Catalunya. Descrit, calcat i publicat en diverses ocasions, ningú no en sap donar una explicació convincent, però té, molt probablement, una cronologia prehistòrica que, a grans trets, es pot situar cap a l'any 2000 aC. Hi ha prou literatura, si voleu trobar detalls del que s'ha dit sobre ell, però pel seu interès analitzarem aquí una notícia, no menys enigmàtica, de finals del segle XIX.

Fins que van aparèixer les primeres datacions radiocarbòniques, els anys 1960, les quals van demostrar clarament que el fenomen megalític europeu era anterior a les cultures de la Mediterrània oriental i egípcia, la teoria dominant entre els prehistoriadors era allò que es coneix com a *difusionisme*. A grans trets defensa que la cultura neolítica de l'occident d'Europa va originar-se per difusió des dels centres orientals, on s'havia descobert l'agricultura. L'argument consistia, essencialment, en el fet que les ceràmiques, armes, objectes diversos i monuments que es trobaven a orient i occident eren similars, però els objectes i monuments



Figura 3. Phoenix dactylifera.



Figura 4. Els gravats de la llosa dels Tres Tossals.

orientals eren molt més rics que els seus homòlegs occidentals. Així, el focus primigeni havia de ser l'orient, des d'on va escampar-se cap a occident.

Aquest va ser el punt de vista dominant durant gairebé cent anys, des de la segona meitat del segle XIX fins a la primera meitat del segle XX.

La pregunta que es plantejava immediatament era, quin va ser l'agent difusor? I la resposta força general: els fenicis. L'any 1907, un dels més eminents arqueòlegs del moment ho deia sense embuts: *l'aparició a l'Occident, en plena barbàrie postquaternària, dels elements fonamentals de la civilització: agricultura, art ceràmica, idees religioses, etc.* va ser el primer capítol de l'origen de l'home modern. És la que s'ha anomenat l'edat de la pedra polida. *L'edat de la pedra polida és, per tant, contemporània als dos extrems de la Mediterrània, i com que la conca de l'Egeu es mostra constantment més rica, hem de concloure que és des d'allà que la civilització es va propagar cap a Occident.* Aquesta cultura la van dur a Europa, a través d'Espanya, els fenicis, que dominaven el comerç de l'època i coneixien l'ús dels metalls. Lluís Siret –que és l'autor– ens diu ben clar: *jo atribueixo als Fenicis d'Espanya... el*

magnífic desenvolupament de la civilització neolítica en aquest país... I què buscaven els fenicis? En primer lloc els metalls, però també la sal. Sal que ja en la prehistòria s'explotava a la muntanya de Cardona.

Quines proves hi havia de la presència dels fenicis a Espanya? Unes quantes. Entre altres l'aparició de les seves idees religioses, una de les quals era el símbol de la palmera. De fet, el nom científic de la palmera datilera és *phoenix dactylifera*. La paraula *phoenix* no vol dir altra cosa que fenici, i és una tradició que es remunta a la nit més fosca dels temps el fet que van ser els fenicis els que van difondre aquesta planta per tota la Mediterrània.

Uns quants anys abans d'aquest escrit, Antoni Aulèstia havia publicat la primera història de Catalunya escrita en català. A la pàgina 35, en la secció dedicada als *Monuments dels primers pobles* hi ha la frase misteriosa: *alguns pobles porten la radical de Sur o Assur (Súria, ahont precisament s'hi trobà un monument que pot atribuirse a una civilització asiàtica)*. No sabem a quin monument es podia referir Aulèstia. De fet, els anys 1930, mossèn Josep Lladó ja havia tractat de localitzar-lo, sense èxit. La clau, però, ens la dóna el fet que aquell monument es pugui atribuir a una civilització asiàtica. En base a què? O bé per la seva forma o bé pel seu contingut.

Si recordem que el *símbol de la palmera* era un signe religiós fenici, i comparem la foto d'una palmera datilera i els gravats de la llosa dels Tres Tossals, sembla que no és gaire difícil fer l'associació d'idees que ens porta a identificar el monument asiàtic de què parla Aulèstia amb la llosa dels Tres Tossals.

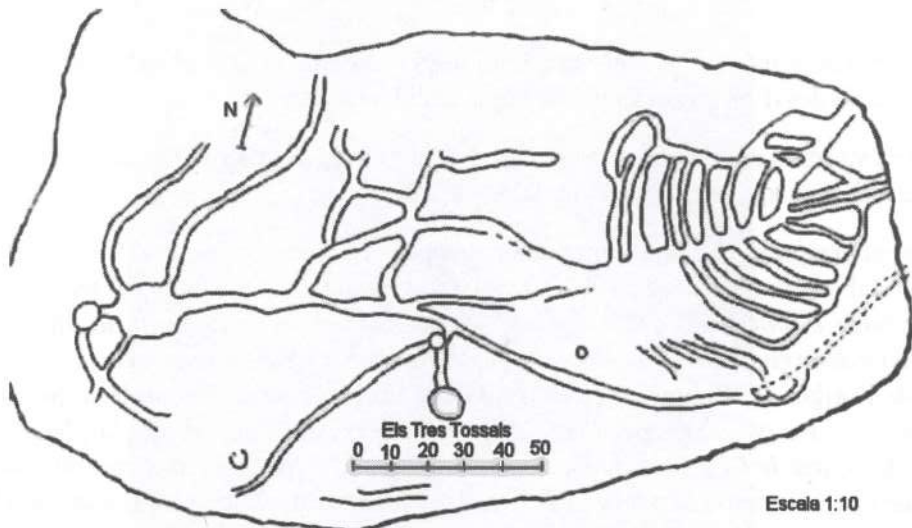


Figura 5. Calc dels gravats dels Tres Tossals.

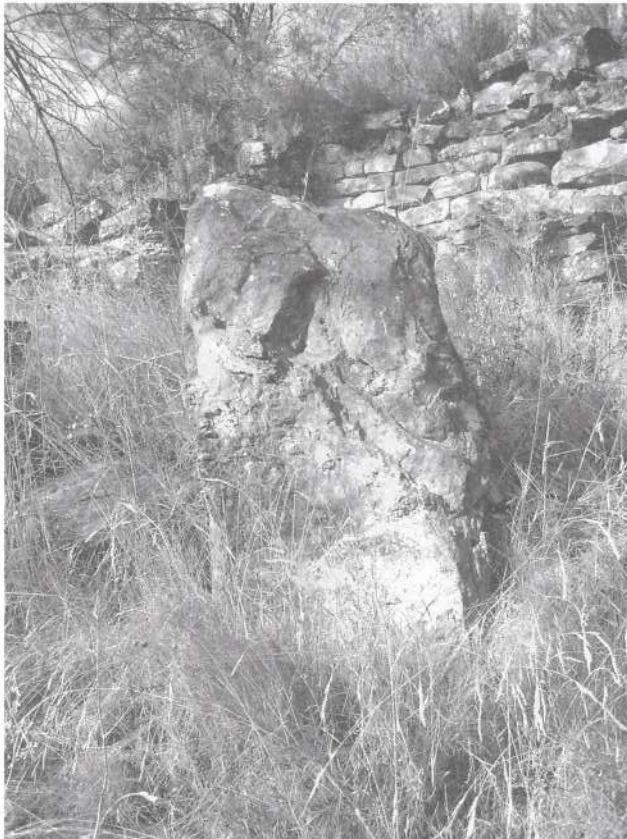


Figura 6. Imatge d'un possible menhir sota el Collet del Vent, prop del serrat de Pujadors.

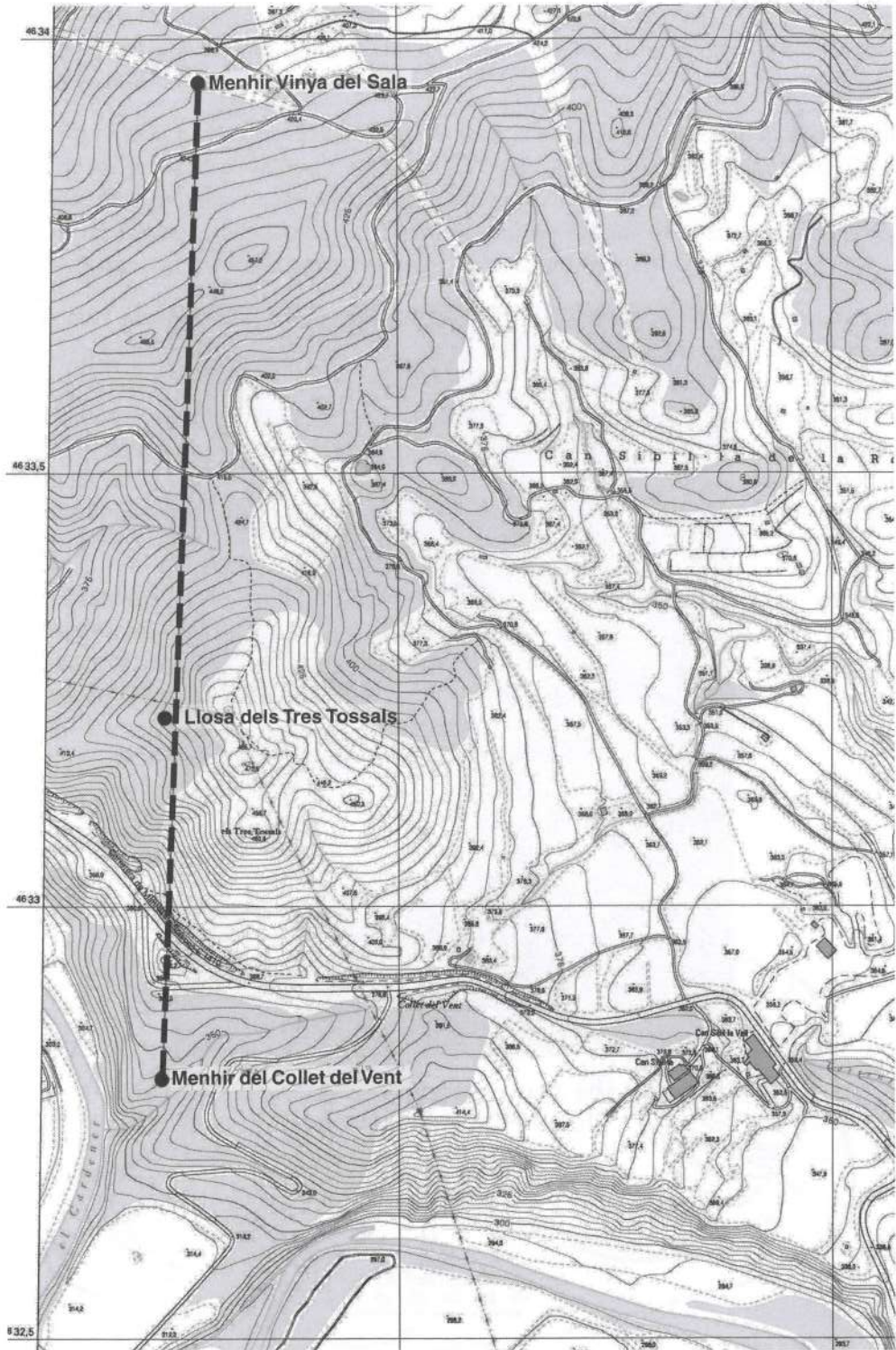


Figura 7. Situant damunt del mapa tres monuments d'aquesta zona, ens apareix una relació d'ubicació sorprenent.

Sant Sebastià 2005

Súria - Vot de Poble
Festa Major d'Hivern

En ocasió de la sortida guiada
a la Vinya del Sala i als Tres Tossals,
feta el 23 de gener de 2005,
dins de les festes de Sant Sebastià.



AJUNTAMENT DE SÚRIA



CENTRE
EXCURSIONISTA
SÚRIA